

# おかざきっ子 育ちプラン

## 岡崎市子ども・子育て支援事業計画 2018（平成30）年度 進捗状況報告書



岡崎市では、安心して子どもを産み、子育てに夢や希望をもつことができる社会の実現をめざして、2015（平成27）年3月に「おかざきっ子 育ちプラン（岡崎市子ども・子育て支援事業計画）」を策定し、子育て環境の整備を進めています。

本計画では、子ども・子育て支援新制度に基づく各種事業について具体的な目標事業量と確保の方策、実施時期を設定しています。これらの事業については、岡崎市子ども・子育て会議を評価機関として位置付け、各年度において実施状況を点検・評価し、計画的な進行管理と事業の改善を行っていきます。

本書は、2018（平成30）年度の進捗状況についてとりまとめ報告するものです。

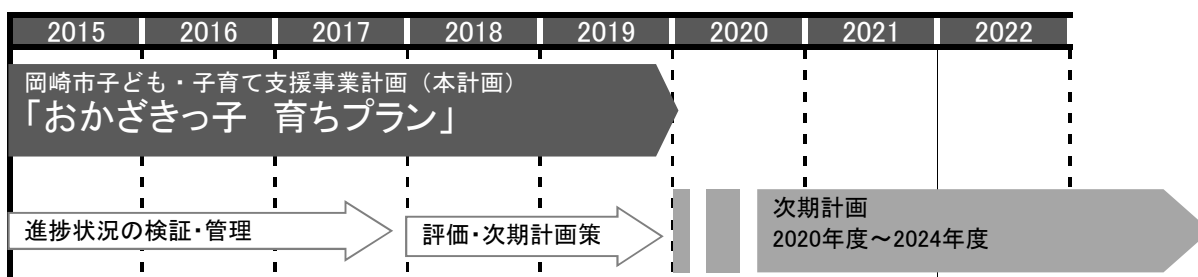
## 子ども・子育て支援新制度 と おかざきっ子 育ちプラン

急速な少子化の進行や、家庭・地域を取り巻く環境の変化など、子ども・子育てをめぐる様々な課題を解決するために、2012（平成24）年8月に「子ども・子育て支援法」が制定されました。

この法律と、関連する法律に基づいて、幼児期の学校教育や保育、地域の子育て支援サービスの量の拡充や質の向上を進めていく「子ども・子育て支援新制度」が2015（平成27）年4月から本格的にスタートしました。

新制度においては、市町村が地域の子育て家庭の状況や、子育て支援へのニーズを把握し、5年間の計画期間とする「子ども・子育て支援事業計画」を定めることとされています。

岡崎市では計画を「おかざきっ子 育ちプラン」として定め、本市の実情に即した子育て環境の整備に取り組んでいます。



本計画の期間は、2015（平成27）年度から2019（令和元）年度までの5か年とし、定期的に進捗状況の検証を行い、社会情勢の変化などに応じ必要な見直しを行っています。2017（平成29）年度には中間年の見直しを行い、計画と実績にかい離があった事業について、計画の変更を行いました。

2019（令和元）年度に計画期間の満了を迎えることから、本計画の進捗状況を検証・評価し、次期計画の検討を行います。

計画書は岡崎市のホームページからご覧いただけます。

<http://www.city.okazaki.lg.jp/1550/1563/1618/p018326.html>

## 進捗状況の点検・評価を行う事業

本計画では、子ども・子育て支援法に基づき「教育・保育」「地域子ども・子育て支援事業」の利用希望（量の見込み）を設定し、その提供体制の確保の内容及び実施時期を定めています。定期的に進捗管理を行う事業と計画期間での目標事業量は次のとおりです。

### 1 子ども・子育て支援給付(教育・保育事業)

#### 【認定の区分と提供施設】

新制度では、3つの区分の認定に応じて幼稚園や保育園、認定こども園などの利用先が決まります。

1号	2号	3号
3～5歳で 保育の必要性のない子ども (認定こども園・幼稚園)	3～5歳で 保育の必要性がある子ども (認定こども園・保育園)	0～2歳で 保育の必要性がある子ども (認定こども園・保育園・地域型保育)

	H25	H31	
	利用実績	見込み量	確保量
1号(3-5歳)※1	5,708	5,654	6,003
2号(3-5歳)※2	4,945	5,024	5,738
3号(1-2歳)	1,751	2,073	2,267
3号(0歳)	216	229	280

※1 2号認定の教育ニーズを含む

※2 教育ニーズを除く

### 2 地域子ども・子育て支援事業

			H25	H31	
事業名			利用実績	見込み量	確保量
(1)	時間外保育事業(人)		2,000	2,417	3,362
(2)	一時預かり事業	幼稚園(人日)	122,200	176,883	244,595
		保育園(人日)	5,528	5,689	18,720
(3)	地域子育て支援拠点事業(人日)		166,101	200,388	200,388
(4)	利用者支援事業	基本型(箇所)	-	6	6
		母子保健型(箇所)	-	1	1
(5)	病児・病後児保育(人日)		8	288	2,080
(6)	放課後児童健全育成事業	低学年(人)	1,829	2,581	3,249
		高学年(人)	218	668	※3
(7)	ファミリー・サポート・センター	就学前(人日)	3,761	6,208	6,208
		小学生(人日)	1,566	2,175	2,175
(8)	子育て短期支援事業(人日)		91		90
(9)	乳児家庭全戸訪問事業(人)		3,157		3,111
(10)	養育支援訪問事業	専門職訪問(世帯)	7		16
		ヘルパー派遣(世帯)	5		7
(11)	妊婦に対する健康診査(回)		49,998		49,000

※3 放課後子ども教室対応分389人を含む

# 1. 子ども・子育て支援給付 (教育・保育事業)



南部乳児保育園の外観と  
保育室



子ども・子育て支援事業計画 進捗管理表(H30年度)

担当課	保育課
-----	-----

1 区分	1 子ども・子育て支援給付(教育・保育事業)
2 事業名	(1)保育事業
3 事業内容	保育園・認定こども園保育所機能部分での受入 2号認定:3~5歳 3号認定:0~2歳 保育園:53箇所(公立35・私立18)※保育所型認定こども園2箇所を含む
4 計画策定時の現況	平成21年度から平成25年度にかけて、3歳児以上の利用はほぼ横ばいとなっているものの、1~2歳児の利用は増加傾向で推移している。
5 計画内容	・既存の保育園の建替えによる定員増や公立幼稚園の認定こども園への移行等により提供体制を確保する。 ・地域型保育事業については、状況の変化にともない各区域内の保育需要が著しく増加する場合などにその都度、対応を検討する。

6 計画値と実績値

	H26	H27	H28	H29	H30	H31	
計画	量の見込み(必要利用定員総数)	/	5,219	5,210	5,161	5,074	5,024
	確保の内容(保育園・認定こども園)		5,474	5,478	5,558	5,648	5,738
	過不足		255	268	397	574	714
実績	保育園・認定こども園 児童数	5,060	5,186	5,209	5,180	5,176	
	自己評価	/	A	A	A	A	

	H26	H27	H28	H29	H30	H31	
計画	量の見込み(必要利用定員総数)	/	2,151	2,127	2,107	2,092	2,073
	確保の内容(保育園・認定こども園)		2,246	2,267	2,267	2,267	2,267
	過不足		95	140	160	175	194
実績	保育園・認定こども園 児童数	1,779	1,933	1,982	2,096	2,095	
	自己評価	/	A	A	A	A	

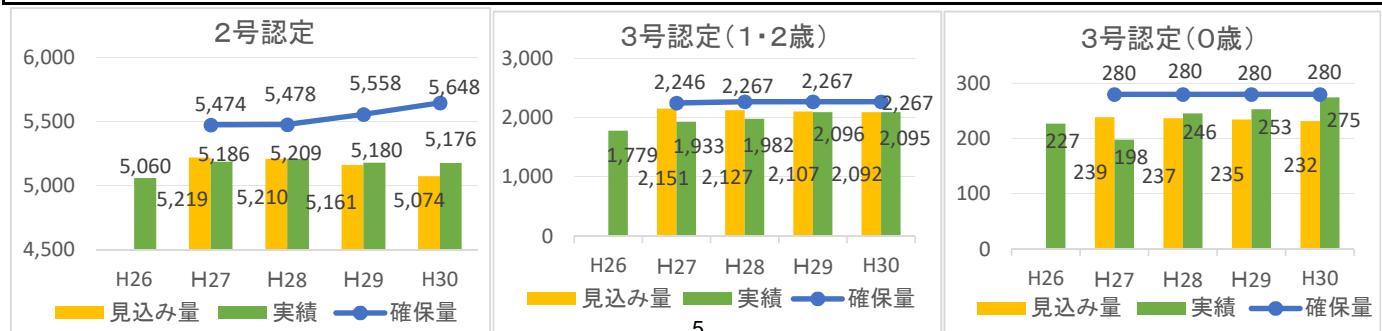
	H26	H27	H28	H29	H30	H31	
計画	量の見込み(必要利用定員総数)	/	239	237	235	232	229
	確保の内容(保育園・認定こども園)		280	280	280	280	280
	過不足		41	43	45	48	51
実績	保育園・認定こども園 児童数	227	198	246	253	275	
	自己評価	/	A	A	A	A	

	H26	H27	H28	H29	H30	H31
計画値(利用定員/推計人口)	/	22.1	22.5	22.7	22.9	23.1
実績値(利用者数/年齢人口)	17.8	18.9	20.0	21.2	22.1	

※評価:A-計画どおり、B-計画どおり進んでいない、C-計画が停滞  
※各年度10月1日現在

7 評価と今後の方向性

・計画どおり提供体制が確保できている状況です。  
・平成30年度は、福岡・藤川・美合の3保育園で、入所定員を合わせて50人増員しました。また、3歳未満児の保育ニーズに即応するため、南部乳児保育園(定員60名)を開園し、受入れを開始しました。  
・今後については、岡崎地区における保育園の新設を進めるほか、既存保育園の増改築等を通じ、増加する保育ニーズに引き続き対応していきます。



## 区域別保育園利用状況(10月1日現在)

### 中央区域

	H26	H27	H28	H29	H30	H31
3-5歳	1,573	1,597	1,628	1,611	1,627	
1-2歳	587	643	640	663	670	
0歳	70	71	87	89	87	
計	2,230	2,311	2,355	2,363	2,384	
受入定員	2,430	2,460	2,490	2,555	2,595	
施設数	15	15	15	17	17	
備考						

### 岩津区域

	H26	H27	H28	H29	H30	H31
3-5歳	671	669	650	661	669	
1-2歳	222	231	263	286	268	
0歳	21	24	26	19	28	
計	914	924	939	966	965	
受入定員	940	990	1,010	1,025	1,025	
施設数	6	6	6	6	6	
備考						

### 岡崎区域

	H26	H27	H28	H29	H30	H31
3-5歳	574	603	610	603	616	
1-2歳	229	258	256	265	267	
0歳	30	20	21	33	39	
計	833	881	887	901	922	
受入定員	850	880	895	910	980	
施設数	5	5	5	5	6	
備考	<ul style="list-style-type: none"> <li>・福岡保育園 定員増(+10)</li> <li>・南部乳児保育園開園 定員(60)</li> </ul>					

### 矢作区域

	H26	H27	H28	H29	H30	H31
3-5歳	696	725	723	718	712	
1-2歳	272	286	298	330	340	
0歳	35	34	44	41	46	
計	1,003	1,045	1,065	1,089	1,098	
受入定員	1,110	1,110	1,135	1,145	1,165	
施設数	7	7	7	8	8	
備考						

### 大平区域

	H26	H27	H28	H29	H30	H31
3-5歳	520	527	545	522	501	
1-2歳	176	189	175	183	182	
0歳	30	19	24	23	31	
計	726	735	744	728	714	
受入定員	780	780	790	800	830	
施設数	5	5	5	5	5	
備考	<ul style="list-style-type: none"> <li>・美合保育園定員増(+30)</li> </ul>					

### 六ツ美区域

	H26	H27	H28	H29	H30	H31
3-5歳	648	654	672	670	672	
1-2歳	187	225	231	242	220	
0歳	26	18	28	31	28	
計	861	897	931	943	920	
受入定員	960	960	960	975	975	
施設数	6	6	6	6	6	
備考						

### 東部区域

	H26	H27	H28	H29	H30	H31
3-5歳	261	285	258	276	260	
1-2歳	79	66	90	90	111	
0歳	9	11	10	10	12	
計	349	362	358	376	383	
受入定員	410	410	410	430	440	
施設数	4	4	4	4	4	
備考	<ul style="list-style-type: none"> <li>・藤川保育園 定員増(+10)</li> </ul>					

### 額田区域

	H26	H27	H28	H29	H30	H31
3-5歳	117	126	123	119	119	
1-2歳	27	35	29	37	37	
0歳	6	1	6	7	4	
計	150	162	158	163	160	
受入定員	240	250	250	250	250	
施設数	5	5	5	5	5	
備考						

# 子ども・子育て支援事業計画 進捗管理表(H30年度)

担当課 保育課

1 区分	1 子ども・子育て支援給付(教育・保育事業)
2 事業名	(2)教育事業
3 事業内容	幼稚園・認定こども園幼稚園機能部分での受入 幼稚園:私立22箇所 認定こども園:公立5箇所(幼保連携型3、保育所型2)
4 計画策定時の現況	平成21年度から平成25年度にかけて、増加傾向で推移 市外幼稚園への通園者も増加している。
5 計画内容	・現行の提供体制により、今後の量の見込みを確保できる予定 ・公立幼稚園については平成29年度から幼保連携型認定こども園に移行する。

## 6 計画値と実績値

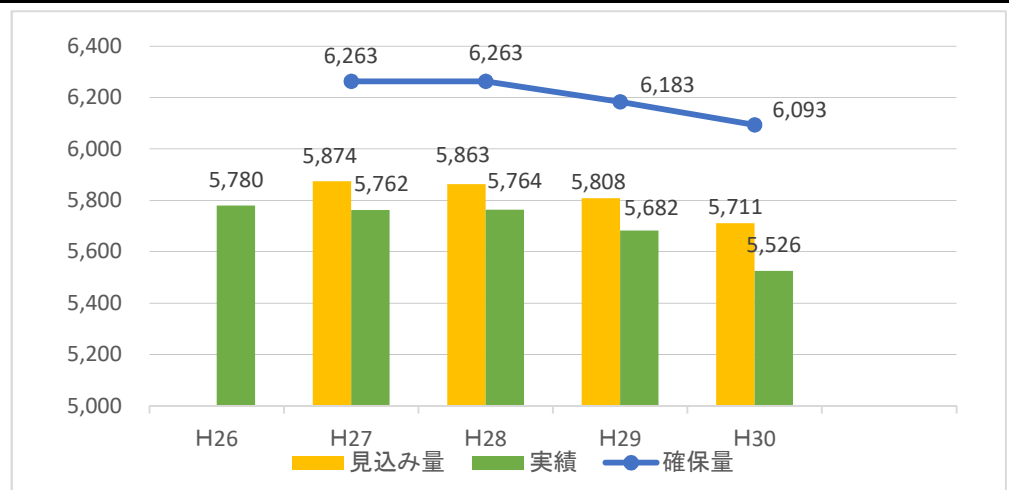
(単位:人)

		H26	H27	H28	H29	H30	H31
計画	量の見込み(必要利用定員総数)	/	5,874	5,863	5,808	5,711	5,654
	1号認定		4,352	4,344	4,303	4,231	4,189
	2号認定(教育ニーズ)		1,522	1,519	1,505	1,480	1,465
	確保の内容(幼稚園・認定こども園)		6,263	6,263	6,183	6,093	6,003
	過不足		389	400	375	382	349
実績	幼稚園・認定こども園 児童数	5,780	5,762	5,764	5,682	5,526	
	公立幼稚園	487	473	443	0	0	
	私立幼稚園	5,237	5,247	5,281	5,260	5,135	
	認定こども園	56	42	40	422	391	
	自己評価	/	A	A	A	A	

※評価:A-計画どおり、B-計画どおり進んでいない、C-計画が停滞  
※各年度5月1日現在

## 7 評価と今後の方向性

・計画どおり提供体制を確保できている状況です。  
 ・平成29年度から公立幼稚園から移行した幼保連携型認定こども園では、高まる保育ニーズに応えるため、H31年度までに段階的に保育認定児の受入れ拡大を図っていきます。  
 【参考】幼保連携型認定こども園定員 H29年度:1号470人、2号50人 H30年度:1号410人、2号110人  
 H31年度:1号350人、2号170人



## 2. 地域子ども・子育て支援事業



ファミリーサポートセンターのマスコット こあら

SNS(Twitter、インスタグラム)を活用してファミリー・サポート・センター事業をPRしています。





# 子ども・子育て支援事業計画 進捗管理表(H30年度)

担当課 保育課

1 区分	2 地域子ども・子育て支援事業
2 事業名	(1)時間外保育(延長保育)事業
3 事業内容	8時～17時30分を超えて保育を行う事業 実施園 7時～19時開設 36箇所(H26) ⇒ 43箇所(H30) 7時～22時開設 1箇所
4 計画策定時の現況	利用実績が増加傾向にある。全入所児童数の約30%が利用している。
5 計画内容	実施園を順次拡大し、提供体制を確保していく。

## 6 計画値と実績値

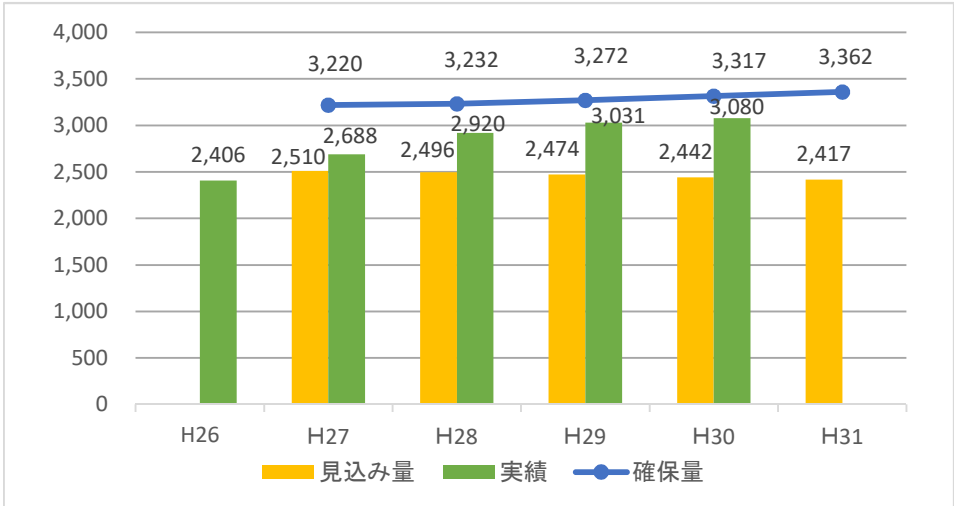
(単位:人)

		H26	H27	H28	H29	H30	H31
計画	量の見込み	/	2,510	2,496	2,474	2,442	2,417
	確保の内容		3,220	3,232	3,272	3,317	3,362
	過不足		39園	39園	42園	42園	42園
実績	利用児童数	2,406	2,688	2,920	3,031	3,080	
	7時～18時 利用者	/	1,026	1,214	1,363	1,449	
	7時～19時 利用者	2,399	1,653	1,699	1,661	1,624	
	7時～22時 利用者	7	9	7	7	7	
	実施施設数	36園	39園	41園	42園	43園	
	自己評価	/	A	A	A	A	

※評価:A-計画どおり、B-計画どおり進んでいない、C-計画が停滞

## 7 評価と今後の方向性

- ・利用者が見込み量を超えたものの、計画どおり提供体制を確保できている状況です。
- ・平成30年度に南部乳児保育園を開園し、7時～19時の保育を新たに開始しました。



# 区域別 時間外保育利用状況

単位(人)

		H26	H27	H28	H29	H30	H31	
中央 区域	計画	量の見込み		733	735	728	719	715
		確保の内容		1,145 14園	1,145 14園	1,175 16園	1,205 16園	1,235 16園
		過不足		412	410	447	486	520
	実績	利用者数	852	937	1036	1026	1049	
		実施施設数	13 園	14 園	14 園	14 園	14 園	
岡崎 区域	計画	量の見込み		433	432	425	415	404
		確保の内容		360 4園	360 4園	360 4園	360 4園	360 4園
		過不足		-73	-72	-65	-55	-44
	実績	利用者数	347	407	434	472	495	
		実施施設数	4 園	4 園	4 園	5園	6園	
大平 区域	計画	量の見込み		188	186	185	184	185
		確保の内容		330 4園	330 4園	330 4園	330 4園	330 4園
		過不足		142	144	145	146	145
	実績	利用者数	192	210	256	282	266	
		実施施設数	4 園	4 園	5 園	5 園	5園	
東部 区域	計画	量の見込み		109	105	104	100	98
		確保の内容		140 2園	140 2園	140 2園	140 2園	140 2園
		過不足		31	35	36	40	42
	実績	利用者数	87	103	101	105	105	
		実施施設数	2 園	2 園	3 園	3 園	3園	
岩津 区域	計画	量の見込み		344	343	344	340	339
		確保の内容		455 5園	462 5園	462 5園	462 5園	462 5園
		過不足		111	119	118	122	123
	実績	利用者数	326	361	390	392	422	
		実施施設数	4 園	5 園	5 園	5 園	5園	
矢作 区域	計画	量の見込み		394	385	380	377	374
		確保の内容		355 4園	360 4園	370 5園	385 5園	400 5園
		過不足		-39	-25	-10	8	26
	実績	利用者数	355	372	371	402	402	
		実施施設数	4 園	4 園	4 園	4 園	4園	
六ツ美 区域	計画	量の見込み		274	276	274	273	270
		確保の内容		360 4園	360 4園	360 4園	360 4園	360 4園
		過不足		86	84	86	87	90
	実績	利用者数	213	256	293	310	303	
		実施施設数	3 園	4 園	4 園	4 園	4園	
額田 区域	計画	量の見込み		35	34	34	34	32
		確保の内容		75 2園	75 2園	75 2園	75 2園	75 2園
		過不足		40	41	41	41	43
	実績	利用者数	34	42	39	42	38	
		実施施設数	2 園	2 園	2 園	2 園	2園	

# 子ども・子育て支援事業計画 進捗管理表(H30年度)

担当課 保育課

1 区分	2 地域子ども・子育て支援事業
2 事業名	(2)一時預かり事業
3 事業内容	<p>【幼稚園】 在園児を教育時間後や長期休業中に保護者の希望に応じて預かる事業 私立幼稚園のうち15園で実施 ⇒ 認定こども園での事業開始により18園で実施(H29)</p> <p>【保育園】 保護者の就労、疾病、出産又は育児疲れの解消などのため一時的に保育を実施する事業 市内17園で実施 ⇒ 20園(H30)</p>
4 計画策定時の現況	保育園の利用実績は年々増加傾向にあり、平成25年度は、対平成21年度比で40%増となっている。 中央、岩津、矢作区域で利用が多くなっている。
5 計画内容	<p>【幼稚園】在園児を対象としたサービスであることから、各幼稚園で今後の量の見込みを確保できる予定</p> <p>【保育園】平成27年度に実施園を1園増やし、18園で提供体制を確保する。</p>

## 6 計画値と実績値

(単位:人日)

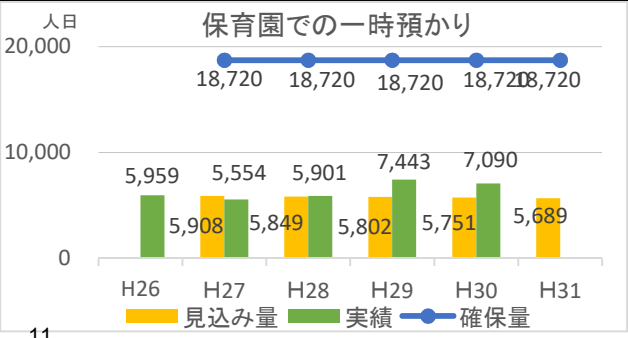
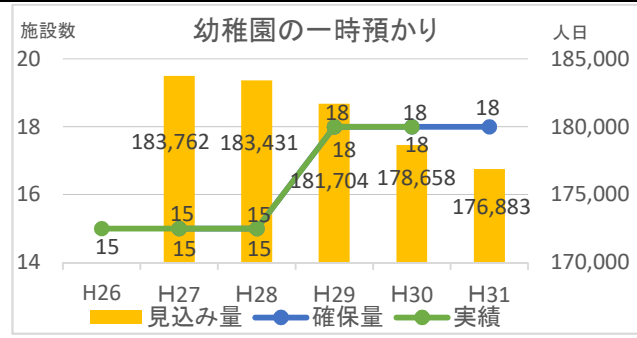
		H26	H27	H28	H29	H30	H31
計画	量の見込み(必要利用定員総数)	/	183,762	183,431	181,704	178,658	176,883
	確保の内容		15園	15園	18園	18園	18園
実績	実施施設数	15園	15園	15園	18園	18園	
	自己評価	/	A	A	A	A	

		H26	H27	H28	H29	H30	H31
計画	量の見込み(必要利用定員総数)	/	5,908	5,849	5,802	5,751	5,689
	確保の内容		18,720	18,720	18,720	18,720	18,720
	過不足		18園	18園	18園	18園	18園
			12,812	12,871	12,918	12,969	13,031
実績	保育園 児童数	5,959	5,554	5,901	7,443	7,090	
	実施施設数	17園	18園	19園	19園	20園	
	自己評価	/	A	A	A	A	

※評価:A-計画どおり、B-計画どおり進んでいない、C-計画が停滞

## 7 評価と今後の方向性

- ・計画どおり提供体制を確保できている状況です。
- ・平成30年度は、私立保育園1園で新たに事業を開始し、提供体制の充実を図りました。
- ・平成31年度についても、私立保育園1園で新たに事業を開始するなど、引き続き提供体制の確保に努めていきます。



区域別 保育園における一時預かり 利用状況

単位(人)

		H26	H27	H28	H29	H30	H31	
中央 区域	計画	量の見込み		1,717	1,707	1,697	1,693	1,682
		確保の内容		4,160 4園	4,160 4園	4,160 4園	4,160 4園	4,160 4園
		過不足		2,443	2,453	2,463	2,467	2,478
	実績	利用者数	1,817	1,144	1,000	1,649	1,739	
		実施施設数	4園	4園	4園	4園	4園	
岡崎 区域	計画	量の見込み		1,039	996	983	968	952
		確保の内容		2,080 2園	2,080 2園	2,080 2園	2,080 2園	2,080 2園
		過不足		1,041	1,084	1,097	1,112	1,128
	実績	利用者数	678	682	842	945	602	
		実施施設数	2園	2園	2園	2園	2園	
大平 区域	計画	量の見込み		427	437	433	429	424
		確保の内容		1,040 1園	1,040 1園	1,040 1園	1,040 1園	1,040 1園
		過不足		613	603	607	611	616
	実績	利用者数	354	345	273	510	392	
		実施施設数	1園	1園	1園	1園	2園	
東部 区域	計画	量の見込み		218	218	213	208	202
		確保の内容		1,040 1園	1,040 1園	1,040 1園	1,040 1園	1,040 1園
		過不足		822	822	827	832	838
	実績	利用者数	355	114	106	208	224	
		実施施設数	1園	1園	1園	1園	1園	
岩津 区域	計画	量の見込み		793	793	791	789	785
		確保の内容		4,160 4園	4,160 4園	4,160 4園	4,160 4園	4,160 4園
		過不足		3,367	3,367	3,369	3,371	3,375
	実績	利用者数	1,003	1,174	1,261	1,721	1,577	
		実施施設数	3園	4園	4園	4園	4園	
矢作 区域	計画	量の見込み		986	982	971	961	950
		確保の内容		2,080 2園	2,080 2園	2,080 2園	2,080 2園	2,080 2園
		過不足		1,094	1,098	1,109	1,119	1,130
	実績	利用者数	1,278	1,496	1,093	739	902	
		実施施設数	2園	2園	2園	2園	2園	
六ツ美 区域	計画	量の見込み		674	667	663	657	649
		確保の内容		3,120 3園	3,120 3園	3,120 3園	3,120 3園	3,120 3園
		過不足		2,446	2,453	2,457	2,463	2,471
	実績	利用者数	428	519	1,088	1,445	1,464	
		実施施設数	3園	3園	4園	4園	4園	
額田 区域	計画	量の見込み		54	49	47	46	45
		確保の内容		1,040 1園	1,040 1園	1,040 1園	1,040 1園	1,040 1園
		過不足		986	991	993	994	995
	実績	利用者数	46	80	238	226	190	
		実施施設数	1園	1園	1園	1園	1園	

# 子ども・子育て支援事業計画 進捗管理表(H30年度)

担当課 保育課

1 区分	2 地域子ども・子育て支援事業
2 事業名	<b>(3)地域子育て支援拠点事業</b>
3 事業内容	就園前の子どもを持つ子育て家庭の親子が気軽に集い、相互交流や子育ての不安・悩みを相談できる場を提供する事業 <実施場所> 総合子育て支援センター 地区子育て支援センター 5箇所 つどいの広場(岡崎げんき館・各地域交流センター) 5箇所(H26)⇒6箇所(H27)
4 計画策定時の現況	「つどいの広場」の施設整備に伴い、利用実績は年々増加傾向にある。
5 計画内容	平成27年度に地域交流センター六ツ美分館につどいの広場を開設し、計12施設で提供体制を確保する。

## 6 計画値と実績値

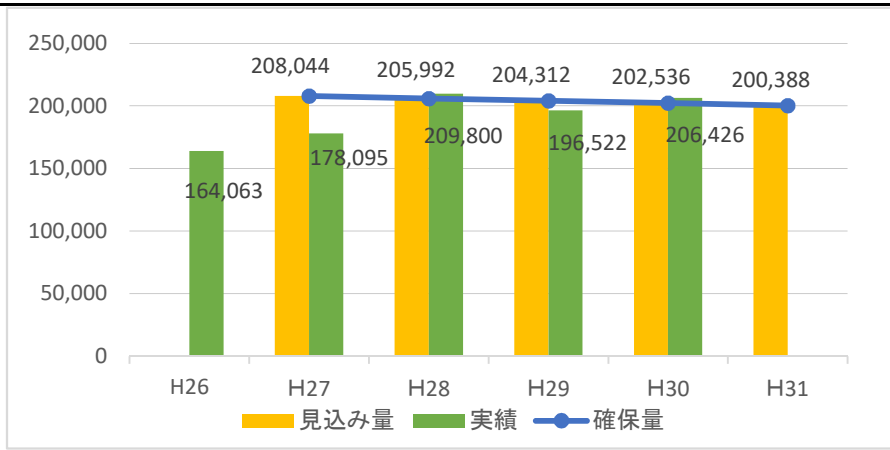
(単位:人日)

		H26	H27	H28	H29	H30	H31
計画	量の見込み(年間値)	/	208,044	205,992	204,312	202,536	200,388
	確保の内容(年間値)		208,044	205,992	204,312	202,536	200,388
			12箇所	12箇所	12箇所	12箇所	12箇所
実績	利用者数	164,063	178,095	209,800	196,522	206,426	
	総合子育て支援センター	25,655	28,144	36,593	31,466	36,123	
	地区子育て支援センター	2,378	3,378	17,470	21,034	23,070	
	つどいの広場	136,030	146,573	155,737	144,022	147,233	
	実施施設数	11箇所	12箇所	12箇所	12箇所	12箇所	
	自己評価	/	A	A	A	A	

※評価:A-計画どおり、B-計画どおり進んでいない、C-計画が停滞

## 7 評価と今後の方向性

- ・計画どおり提供体制を確保できている状況です。
- ・地区子育て支援センターは実施曜日と実施時間を拡充したことで利用者が増加し、身近な地域での子育て支援の場の利用が促進されております。引き続き利用者のニーズへ対応していきます。



子ども・子育て支援事業計画 進捗管理表(H30年度)

		担当課	保育課・健康増進課			
1 区分	2 地域子ども・子育て支援事業					
2 事業名	<b>(4)利用者支援事業</b>					
3 事業内容	子育て中の親子の身近な場所において、利用者支援専門員を配置し、教育・保育・保健や地域の子育て支援事業などの情報提供や、相談・助言を行うとともに、関係機関との連絡調整等を実施する事業 【基本型】:教育・保育施設や地域の子育て支援事業を円滑に利用できるよう身近な場所で寄り添い型の支援を行うもの 【母子保健型】:妊娠期から子育て期にわたるまでの母子保健や育児に関する様々な悩み等に円滑に対応するため、助産師、保健師等が専門的な見地から相談支援を実施するもの					
4 計画策定時の現況	未実施					
5 計画内容	平成28年度から総合子育て支援センターで基本型を、保健所で母子保健型を実施 ※母子保健型については、H28.1.29付けで計画に新たに位置付けた。 ※基本型について、H28.11.1付けで平成29年度以降の実施箇所数を増やした。					
6 計画値と実績値						
(単位:箇所)						
<b>基本型</b>		H27	H28	H29	H30	H31
計画値	実施施設数	0	1	6	6	6
実績	実施施設数	0	1	6	6	
	自己評価	A	A	A	A	
<b>母子保健型</b>		H27	H28	H29	H30	H31
計画値	実施施設数	0	1	1	1	1
実績	実施施設数	0	1	1	1	
	自己評価	A	A	A	A	
※評価:A-計画どおり、B-計画どおり進んでいない、C-計画が停滞						
7 評価と今後の方向性						
<b>【基本型】</b> ・計画どおり平成29年度から5箇所の地区子育て支援センターで利用者支援事業を開始し、より身近な場所で子育てに関する支援が受けられるよう体制を整えました。今後も総合子育て支援センターを含む6箇所で継続実施していきます。 <b>【母子保健型】</b> ・支援が必要な妊産婦については方針に従い支援を開始していくが、連絡が取れないなど支援時期に妊産婦の状況が把握できない事例があるため、産後の育児状況を把握する手段の一つとして、家庭児童課が実施する「こんにちは赤ちゃん訪問事業」の状況を確認することとしました。						

子ども・子育て支援事業計画 進捗管理表(H30年度)

担当課 保育課

1 区分	2 地域子ども・子育て支援事業
2 事業名	(5)病児・病後児保育事業
3 事業内容	症状の急変は認められないものの、病気の回復期に至っていない子ども、あるいは、病気の回復期にあり、まだ集団保育等が困難な子どもを一時的に預かる事業 八帖保育園、岡崎げんき館の2箇所で開催(病後児保育のみ)
4 計画策定時の現況	利用実績は年度によりばらつきがある。
5 計画内容	・病後児保育は、現行の提供体制により、今後の量の見込みを確保できる予定 ・病児保育については、医療機関併設型の病児保育施設の設置について検討を進める。

6 計画値と実績値

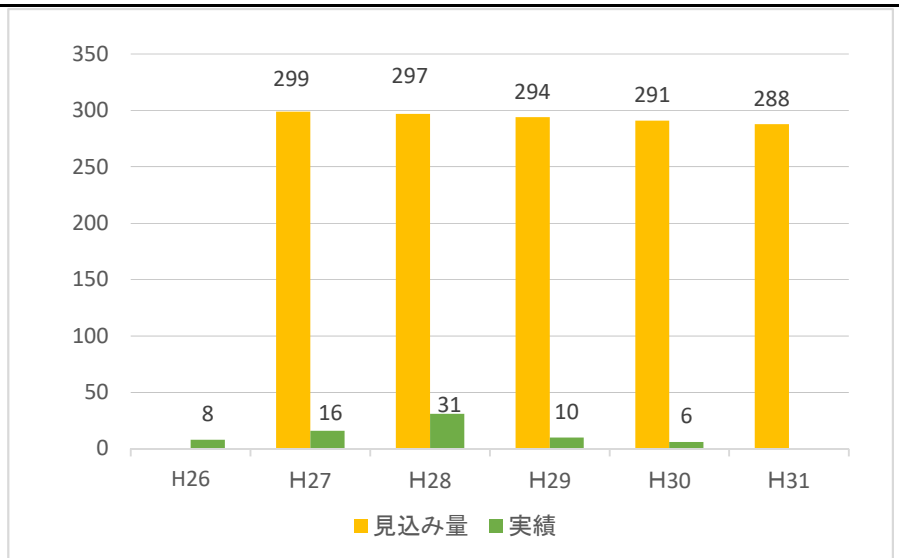
(単位:人日)

病後児保育		H26	H27	H28	H29	H30	H31
計画	量の見込み	/	299	297	294	291	288
	確保の内容		2,080	2,080	2,080	2,080	2,080
			2箇所	2箇所	2箇所	2箇所	2箇所
実績	利用児童	8	16	31	10	6	
	実施施設数	2箇所	2箇所	2箇所	2箇所	2箇所	
	自己評価	/	B	B	B	B	

※評価:A-計画どおり、B-計画どおり進んでいない、C-計画が停滞

7 評価と今後の方向性

・病後児保育については計画どおり提供体制を確保できている状況です。  
平成27年度から病後児保育について、保育園の入園案内等にお知らせを掲載し周知を図っています。  
八帖保育園では、平成29年度から利用時間を拡大(16時まで→17時30分まで)して実施しています。  
・病児保育については、本計画に定める医療機関併設型の病児保育施設の設置に向け、市内医療機関と協議を開始しました。  
引き続き、施設整備費、運営費に対する助成等を通し、事業実施に向けた協議を進めていきます。



# 子ども・子育て支援事業計画 進捗管理表(H30年度)

担当課 こども育成課

1 区分	2 地域子ども・子育て支援事業
2 事業名	(6)放課後児童健全育成事業
3 事業内容	保護者が就労等により昼間、家庭にいない小学生を対象に、遊びと生活の場を与える放課後の居場所を提供し、児童の健全育成を図る事業 実施施設 児童育成センター 34箇所⇒45箇所(H30) 民間児童クラブ 9箇所⇒9箇所(H30)
4 計画策定時の現況	法改正により4年生以上の高学年も利用対象に明確に位置づけられたことや女性の就労状態の変化、子どもを取り巻く社会環境の安全面への不安などから、今後の利用の増加が見込まれる。
5 計画内容	待機児童が多く生じると予想される学区や老朽化した施設を活用しているクラブのある学区など、合計17クラブの整備を予定 施設の不足する学区においては、暫定的に1つのクラブを2グループの支援の単位に分割するなどし、安全を確保できる範囲で定員増を図る。

## 6 計画値と実績値

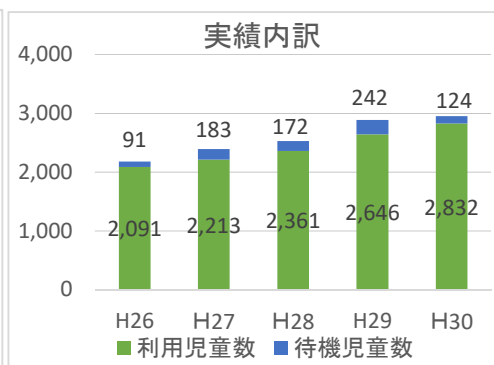
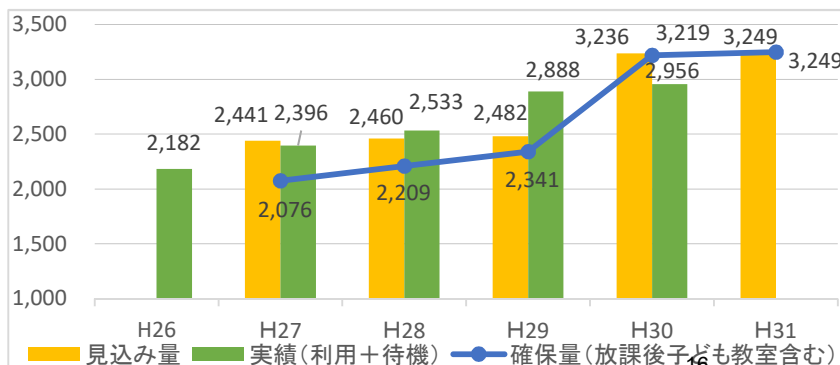
(単位:人)

		H26	H27	H28	H29	H30	H31
計画	量の見込み	/	2,441	2,460	2,482	3,236	3,249
	低学年		2,055	2,057	2,075	2,577	2,581
	高学年		386	403	407	659	668
	確保の内容(予定利用者数合計)		2,035	2,165	2,274	2,761	2,860
	放課後子ども教室対応		43箇所	47箇所	52箇所	53箇所	58箇所
	過不足		-365	-251	-141	-17	0
実績	放課後児童クラブ 利用児童数	2,091	2,213	2,361	2,646	2,826	
	低学年	1,880	1,905	1,966	2,163	2,374	
	高学年	211	308	395	483	452	
	待機児童数	91	183	172	242	124	
	低学年	91	131	113	157	124	
	高学年	0	52	59	85	0	
	実施施設数	43箇所	43箇所	45箇所	49箇所	54箇所	
	自己評価	/	B	B	B	B	

※評価:A-計画どおり、B-計画どおり進んでいない、C-計画が停滞  
※各年度5月1日現在

## 7 評価と今後の方向性

- ・利用希望者が近年著しく増えており、事業供給量が不足している状態です。
- ・平成30年度は、六名学区に2室、男川学区にそれぞれクラブを整備し、平成31年度の受入定員を170名増やしました。
- ・平成31年度は、福岡学区及び矢作南学区に開設する民間児童クラブに運営費補助を行い、受入定員を80名増やします。
- ・クラブの設置を進めるため、市長と教育委員会の間で教室利用についての確認書を取り交わし、また放課後子ども総合プラン運営委員会を立ち上げ、子どもたちの放課後のあり方について検討を行いました。
- ・今後も計画をもとに、実際の地域ニーズを踏まえながら必要な整備を行い、提供体制の拡充を図ります。





学区別の利用状況(クラブ利用者のいる学区のみ)

		利用者						待機児童数					
		H26	H27	H28	H29	H30	H31	H26	H27	H28	H29	H30	H31
梅園	低	65	65	64	92	101		2	0	5	6	7	
	高	0	1	3	10	1		0	0	1	3	0	
	計	65	66	67	102	102		2	0	6	9	7	
根石	低	38	41	41	47	52		0	0	0	0	0	
	高	17	18	24	32	38		0	0	0	0	0	
	計	55	59	65	79	90		0	0	0	0	0	
男川	低	65	63	65	61	65		9	14	15	16	13	
	高	0	2	2	4	0		0	9	5	9	0	
	計	65	65	67	65	65		9	23	20	25	13	
美合	低	43	38	34	33	37		0	0	0	5	0	
	高	12	15	25	17	13		0	0	0	6	0	
	計	55	53	59	50	50		0	0	0	11	0	
緑丘	低	57	60	61	66	68		0	4	9	22	20	
	高	1	7	5	2	1		0	0	6	5	0	
	計	58	67	66	68	69		0	4	15	27	20	
羽根	低	63	72	71	76	80		0	8	2	11	5	
	高	13	7	10	6	10		0	4	9	15	0	
	計	76	79	81	82	90		0	12	11	26	5	
岡崎	低	77	67	70	77	95		3	21	12	0	0	
	高	4	14	10	9	18		0	7	0	0	0	
	計	81	81	80	86	113		3	28	12	0	0	
六名	低	79	86	103	119	125		0	0	5	0	3	
	高	6	10	12	27	21		0	0	2	0	0	
	計	85	96	115	146	146		0	0	7	0	3	
三島	低	53	47	49	50	61		0	0	0	3	2	
	高	4	8	11	15	6		0	0	0	3	0	
	計	57	55	60	65	67		0	0	0	6	2	
竜美丘	低	65	66	68	78	67		20	20	7	0	0	
	高	0	0	0	4	11		0	4	2	0	0	
	計	65	66	68	82	78		20	24	9	0	0	
連尺	低	55	63	55	65	65		0	4	0	5	0	
	高	11	4	10	6	5		0	1	0	8	0	
	計	66	67	65	71	70		0	5	0	13	0	
広幡	低	61	59	66	67	73		0	15	23	26	23	
	高	18	13	15	14	15		0	9	1	0	0	
	計	79	72	81	81	88		0	24	24	26	23	
井田	低	130	122	121	118	127		26	15	0	0	0	
	高	0	8	27	32	27		0	12	0	0	0	
	計	130	130	148	150	154		26	27	0	0	0	
愛宕	低	13	17	11	17	16		0	0	0	0	0	
	高	4	7	13	12	15		0	0	0	0	0	
	計	17	24	24	29	31		0	0	0	0	0	
福岡	低	68	73	69	73	86		0	0	0	0	0	
	高	31	34	36	44	40		0	0	0	0	0	
	計	99	107	105	117	126		0	0	0	0	0	
竜谷	低	0	1	1	3	3		0	0	0	0	0	
	高	0	0	0	0	0		0	0	0	0	0	
	計	0	1	1	3	3		0	0	0	0	0	
藤川	低	21	26	28	25	26		0	0	0	0	0	
	高	6	9	16	17	16		0	0	0	0	0	
	計	27	35	44	42	42		0	0	0	0	0	
山中	低	30	35	29	37	36		0	0	0	0	0	
	高	1	2	4	12	10		0	0	0	0	0	
	計	31	37	33	49	46		0	0	0	0	0	

		利用者					待機児童数						
		H26	H27	H28	H29	H30	H31	H26	H27	H28	H29	H30	H31
本宿	低	39	37	42	39	43		0	0	0	1	2	
	高	1	3	3	11	7		0	0	0	1	0	
	計	40	40	45	50	50		0	0	0	2	2	
常磐	低	0	0	0	0	5		0	0	0	0	0	
	高	0	0	0	0	1		0	0	0	0	0	
	計	0	0	0	0	6		0	0	0	0	0	
細川	低	63	61	64	81	101		0	2	15	10	0	
	高	1	5	3	9	19		0	1	10	10	0	
	計	64	66	67	90	120		0	3	25	20	0	
岩津	低	57	61	49	50	58		0	2	0	1	1	
	高	1	3	15	15	7		0	0	0	1	0	
	計	58	64	64	65	65		0	2	0	2	1	
大樹寺	低	31	28	53	65	76		0	0	0	3	1	
	高	5	9	7	14	14		0	0	0	3	0	
	計	36	37	60	79	90		0	0	0	6	1	
大門	低	52	60	75	81	77		0	0	0	0	0	
	高	0	6	10	14	11		0	0	0	0	0	
	計	52	66	85	95	88		0	0	0	0	0	
矢作東	低	50	60	58	54	59		0	0	0	0	0	
	高	29	25	17	31	38		0	0	0	0	0	
	計	79	85	75	85	97		0	0	0	0	0	
矢作北	低	65	62	57	57	62		0	6	0	9	6	
	高	1	7	10	9	5		0	0	0	4	0	
	計	66	69	67	66	67		0	6	0	13	6	
矢作西	低	33	33	42	42	47		0	0	0	0	1	
	高	3	4	6	5	3		0	0	0	0	0	
	計	36	37	48	47	50		0	0	0	0	1	
矢作南	低	79	80	65	80	91		7	9	15	0	1	
	高	5	6	0	11	4		0	1	7	0	0	
	計	84	86	65	91	95		7	10	22	0	1	
六美中	低	12	17	15	24	24		0	0	0	0	0	
	高	5	5	12	8	11		0	0	0	0	0	
	計	17	22	27	32	35		0	0	0	0	0	
六美北	低	64	60	58	61	65		6	9	1	12	0	
	高	0	5	7	4	15		0	4	7	9	0	
	計	64	65	65	65	80		6	13	8	21	0	
六美南	低	65	53	55	51	63		1	0	0	5	11	
	高	0	11	8	15	1		0	0	0	0	0	
	計	65	64	63	66	64		1	0	0	5	11	
城南	低	31	27	29	46	50		0	0	0	0	7	
	高	0	0	4	2	0		0	0	0	0	0	
	計	31	27	33	48	50		0	0	0	0	7	
上地	低	76	84	84	92	98		0	0	0	5	0	
	高	12	20	24	30	36		0	0	0	0	0	
	計	88	104	108	122	134		0	0	0	5	0	
小豆坂	低	43	56	60	64	71		0	0	1	6	2	
	高	9	13	11	13	17		0	0	5	3	0	
	計	52	69	71	77	88		0	0	6	9	2	
北野	低	51	44	51	60	73		0	0	2	6	0	
	高	9	15	14	5	4		0	0	4	4	0	
	計	60	59	65	65	77		0	0	6	10	0	
六美西	低	65	60	80	83	97		17	2	0	5	19	
	高	0	5	14	17	3		0	0	0	1	0	
	計	65	65	94	100	100		17	2	0	6	19	
豊富	低	21	21	23	29	31		0	0	1	0	0	
	高	2	7	7	7	9		0	0	0	0	0	
	計	23	28	30	36	40		0	0	1	0	0	
計	低	1,880	1,905	1,966	2,163	2,374		91	131	113	157	124	
	高	211	308	395	483	452		0	52	59	85	0	
	計	2,091	2,213	2,361	2,646	2,826		91	183	172	242	124	

# 子ども・子育て支援事業計画 進捗管理表(H30年度)

担当課 家庭児童課

1 区分	2 地域子ども・子育て支援事業
2 事業名	(7)子育て援助活動支援事業(ファミリー・サポート・センター事業)
3 事業内容	育児の援助を行いたい人と援助を受けたい人を会員として登録し、相互援助活動の紹介を行う事業 総合子育て支援センターで実施 ⇒ 家庭児童課で実施(H28～)
4 計画策定時の現況	利用状況は依頼会員、援助会員ともに増加傾向にあり、利用実績も増えている。 就学前児童の利用に関しては、5年間で約2倍に増加している。 小学生の利用に関しては、放課後児童健全育成事業などの広がりもあり、「帰宅後の預かり」が減少し、送迎のニーズが増えている傾向
5 計画内容	援助会員のさらなる増加に努め、増大するニーズに対応できる提供体制を維持します。

## 6 計画値と実績値

(単位:人)

### 就学前児童

		H26	H27	H28	H29	H30	H31
計画	量の見込み	/	8,580	8,551	8,504	8,444	8,383
	就学前児童		6,450	6,407	6,353	6,270	6,208
	小学生		2,130	2,144	2,151	2,174	2,175
実績	利用実績	4,613	4,776	5,515	5,964	7,637	
	就学前児童	3,335	3,313	3,556	3,261	3,764	
	小学生	1,278	1,463	1,959	2,703	3,873	
	自己評価	/	A	A	A	A	

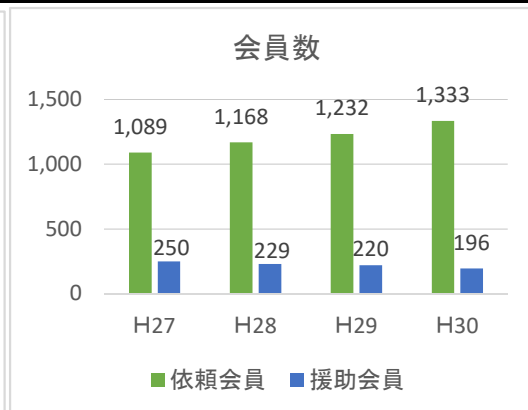
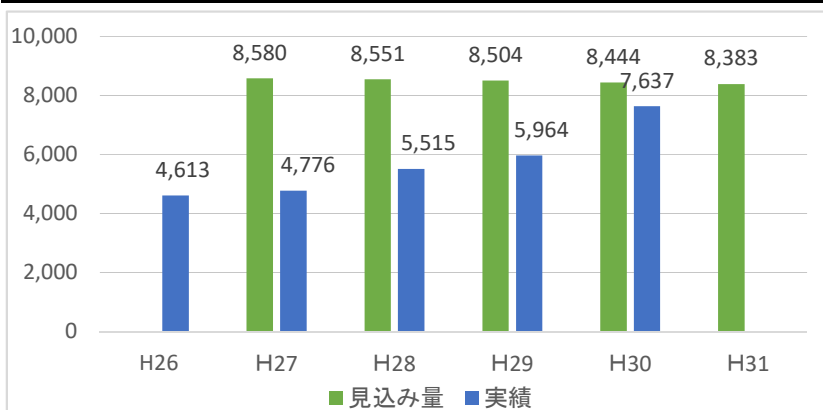
### 会員数

	H26	H27	H28	H29	H30	H31
依頼会員	1,018	1,089	1,168	1,232	1,333	
援助会員	252	250	229	220	196	
援助会員	152	166	148	139	124	
両会員	100	84	81	81	72	

※評価:A-計画どおり、B-計画どおり進んでいない、C-計画が停滞

## 7 評価と今後の方向性

- ・利用人数は年度により異なるものの、計画どおり提供体制を確保できている状況です。
- ・仕事等と育児を両立できる環境整備、地域の子育て支援のため事業を実施していきます。



子ども・子育て支援事業計画 進捗管理表(H30年度)

担当課 家庭児童課

1 区分	2 地域子ども・子育て支援事業
2 事業名	(8)子育て短期支援事業(ショートステイ)
3 事業内容	保護者が病気や出産、看護などで養育が一時的に困難になった場合に、1週間以内を原則として児童養護施設等で宿泊を伴う一時預かりを行う事業 施設数 5箇所(市内3箇所、市外2箇所)
4 計画策定時の現況	利用日数及び利用者数は、年度によって異なっている。 臨時的需要の事業であるものの、一定の利用ニーズがある。
5 計画内容	現行の提供体制により、今後の量の見込みを確保できる予定

6 計画値と実績値

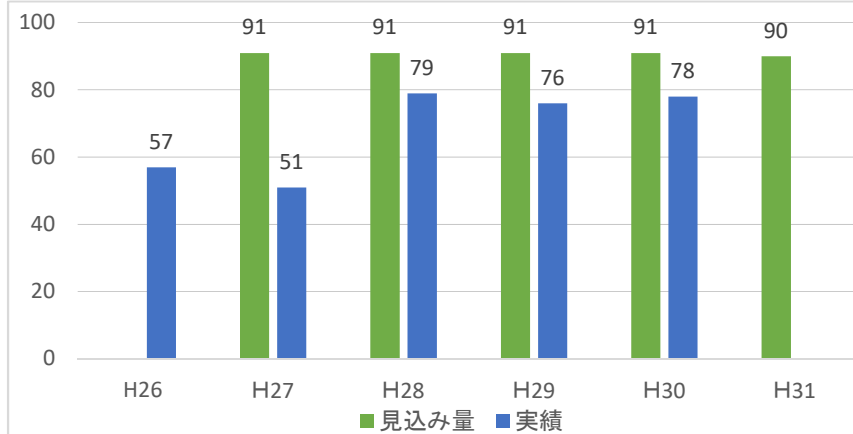
(単位:人日)

		H26	H27	H28	H29	H30	H31
計画	量の見込み	/	91	91	91	91	90
	確保の内容		5施設	5施設	5施設	5施設	5施設
実績	利用実績	57	51	79	76	78	
	契約施設数	5施設	5施設	5施設	5施設	5施設	
	自己評価	/	A	A	A	A	

※評価:A-計画どおり、B-計画どおり進んでいない、C-計画が停滞

7 評価と今後の方向性

- ・利用日数は年度により異なるものの、計画どおり提供体制を確保できている状況です。
- ・支援が必要な家庭がサービス提供を受けられるよう、引き続き事業周知に努めるとともに、様々な家庭のニーズにも柔軟に対応できるよう受け入れ施設との連携を図り事業を進めていきます。



子ども・子育て支援事業計画 進捗管理表(H30年度)

担当課 家庭児童課

1 区分	2 地域子ども・子育て支援事業
2 事業名	(9)乳児家庭全戸訪問事業(こんにちは赤ちゃん事業)
3 事業内容	生後4か月までの乳児のいる全ての家庭を訪問し、子育て支援に関する情報の提供、親子の心身の状況や養育環境などの把握・助言を行う事業 こんにちは赤ちゃん訪問員(保育士)6人で実施
4 計画策定時の現況	訪問率は平成24年度以降、98%以上で推移している。また、未訪問家庭の追跡調査や他事業との連携(3歳児健診未受診・未就園児童を対象とする家庭訪問・保育園巡回)により、子どもの養育状況の把握に努めている。
5 計画内容	現行の提供体制により、今後の量の見込みを確保できる予定

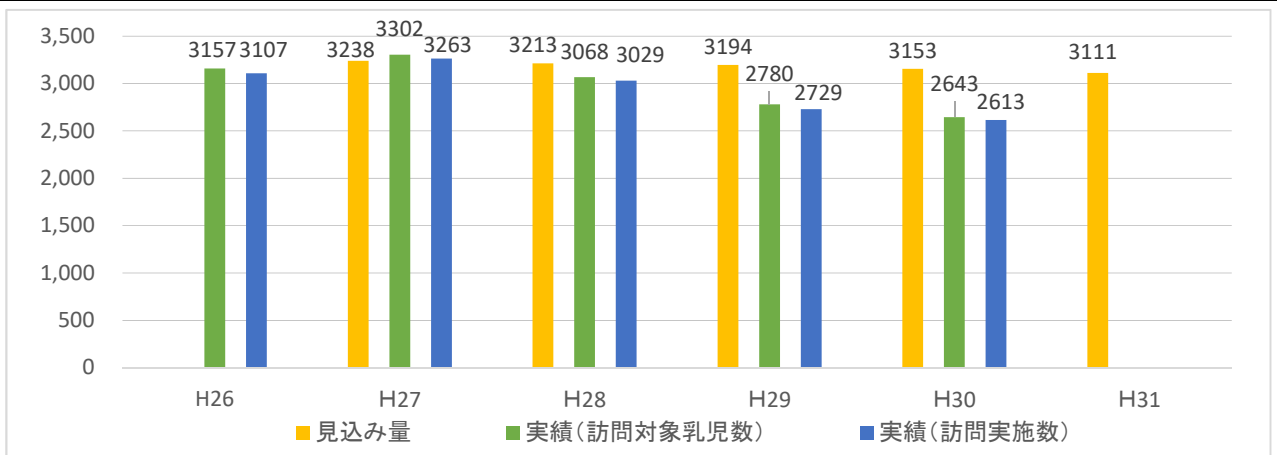
6 計画値と実績値

		H26	H27	H28	H29	H30	H31
計画	量の見込み (訪問員による訪問対象乳児数)	/	3,238	3,213	3,194	3,153	3,111
実績	訪問対象乳児数	3,157	3,302	3,068	2,780	2,643	
	訪問実施数	3,107	3,263	3,029	2,729	2,613	
	訪問率	98.4%	98.8%	98.7%	98.2%	98.9%	
	自己評価	/	A	A	A	A	

※評価:A-計画どおり、B-計画どおり進んでいない、C-計画が停滞

7 評価と今後の方向性

- ・乳児の健全な育成環境の確保に貢献でき、高い訪問率を達成している状況です。
- ・事業の実施年経過につれ、二子目との理由で訪問拒否など受入れの低下が予想されるため、今後も訪問拒否家庭等に対し丁寧に事業の目的を説明し、協力が得られるように努めていきます。



子ども・子育て支援事業計画 進捗管理表(H30年度)

担当課 家庭児童課

1 区分	2 地域子ども・子育て支援事業
2 事業名	(10)養育支援訪問事業
3 事業内容	乳児家庭全戸訪問事業や母子保健事業、関係機関からの連絡等により、養育支援が特に必要と判断した家庭に対し、保健師等がその居宅を訪問し、養育に関する相談・指導、助言や家事援助等を行う事業
4 計画策定時の現況	専門職による訪問が必要な世帯は増加傾向にあるものの、受け入れが難しい世帯が多くなっている。
5 計画内容	現行の提供体制により、今後の量の見込みを確保できる予定

6 計画値と実績値

専門職訪問(養育相談等)

			H26	H27	H28	H29	H30	H31
計画	量の見込み	対象世帯数	/	16	16	16	16	16
		延べ回数	/	98	98	98	98	98
-----								
実績	対象世帯数		25	27	20	19	29	
	延べ回数		185	215	187	163	157	
自己評価		/	A	A	A	A		

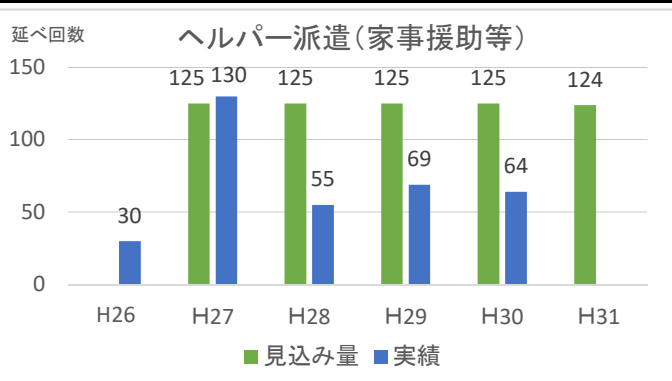
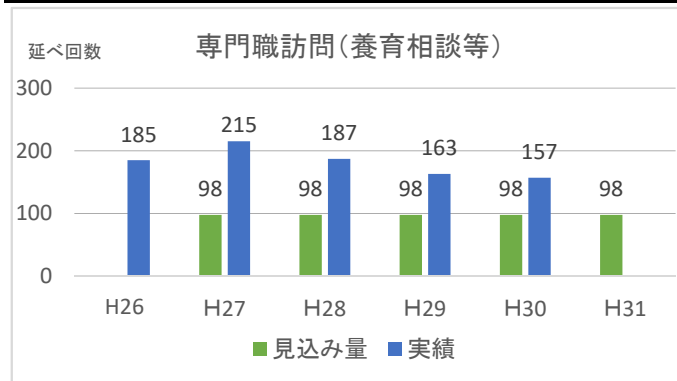
ヘルパー派遣(家事援助等)

			H26	H27	H28	H29	H30	H31
計画	量の見込み	対象世帯数	/	7	7	7	7	7
		延べ回数	/	125	125	125	125	124
-----								
実績	対象世帯数		5	12	5	7	5	
	延べ回数		30	130	55	69	64	
自己評価		/	A	A	A	A		

※評価:A-計画どおり、B-計画どおり進んでいない、C-計画が停滞

7 評価と今後の方向性

・対象世帯数、延べ回数とも見込み量を超えたものの、計画どおり提供体制を確保できている状況です。  
 ・養育支援が必要な家庭は多くありながら関わりを持つことが難しいのが現状です。児童虐待の早期発見・早期対応や発生予防には重要な事業であり、様々な方法を駆使して関係づくりを試みながら、事業を進めていきます。



子ども・子育て支援事業計画 進捗管理表(H30年度)

担当課 健康増進課

1 区分	2 地域子ども・子育て支援事業
2 事業名	(11)妊婦に対する健康診査
3 事業内容	妊娠中の異常を早期に発見し適正医療につなげるとともに、保健指導の実施により、安全・安心な出産と健全な育児に臨めるよう、必要な回数健康診査の受診を促し、公費負担を行う事業 県内協力医療機関等への委託契約(県外受診は償還払)により実施
4 計画策定時の現況	母子保健対策として早期の妊娠届出を重視しており、妊娠11週までの届出実績は平成18年度の64.8%から平成25年度には94%に増加している。
5 計画内容	現行の提供体制により、今後の量の見込みを確保できる予定

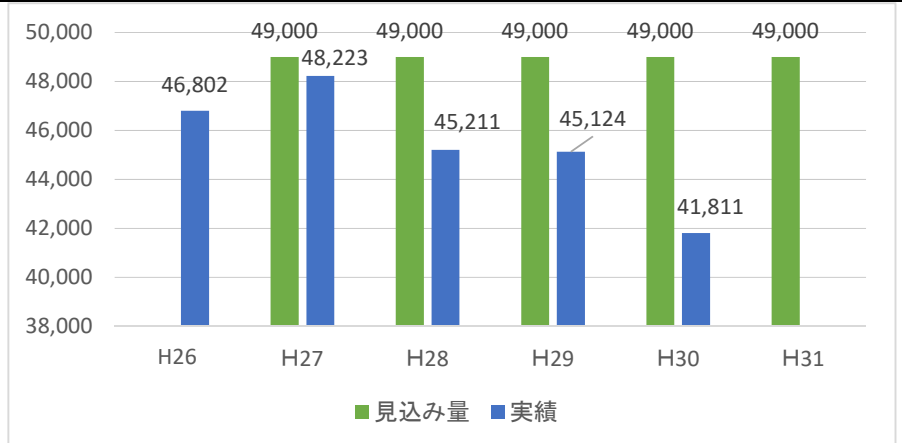
6 計画値と実績値

		H26	H27	H28	H29	H30	H31
計 画	量の見込み(健診回数)	/	49,000	49,000	49,000	49,000	49,000
	対象人数	/	3,950	3,950	3,950	3,950	3,950
	受診票(回)	/	14	14	14	14	14
	受診票使用率	/	88%	88%	88%	88%	88%
実 績	妊娠届出件数	3,900	3,849	3,670	3,610	3,297	
	延べ受診者数	46,802	48,223	45,211	45,124	41,811	
	自己評価	/	A	A	A	A	

※評価:A-計画どおり、B-計画どおり進んでいない、C-計画が停滞

7 評価と今後の方向性

・平成27年3月31日厚生労働省告示の「妊娠に対する健康診査についての望ましい基準」に準じて妊婦健康診査の実施ができています。  
 ・これまで妊娠届出数が年々減少してきたが、平成30年度は大幅に減少しているため、今後の動向を注視したい。



## 計画の点検・評価について

計画の進捗状況について、岡崎市子ども・子育て会議において点検・評価を実施しました。  
主な質問・意見と市の回答は次のとおりです。

【会議開催日：令和元年5月17日（金）】

### 1-1 保育事業

3号認定(0歳)の確保量に余裕がないと思いますが、どうお考えですか。

0歳児受入れの要望は高まっており、平成30年度は計画値に対して実績値が上回りましたが、平成31年度の申込数は減少するなど、年によって波のある事業となっております。今後もなんとか計画通り受入れの確保をしていきたいと考えています。

### 2-2 一時預かり事業

一時預かり事業を実施している私立幼稚園15園のうち、1園のみ子ども・子育て支援新制度に移行していると思いますが、残りの14園は県の補助対象ですか。

おっしゃるとおり、移行していない幼稚園14園は、県の私学助成の対象です。

### 2-5 病児・病後児保育事業

病後児保育事業は、計画値と実績値にかなり差がありますね。

今後の計画では、実績を踏まえ検討してまいります。

### 2-6 放課後児童健全育成事業

岡崎市の民間児童クラブへの運営費補助は1年の実績が必要ですが、周辺の市町村は開始年度から補助金が支給され、事業を開始しやすいと聞いています。今後、岡崎市も開始年度から補助する予定はありますか。

民間児童クラブへの運営費補助は、国の補助要綱に沿った市の補助要綱に基づいて実施しています。子どもたちが安全で安心できる場所を継続して確保できるかを判断するべく、1年間実績を積んでいただいた上で、2年目以降から補助しています。現在、開始年度から補助することは検討していません。

小学生の放課後の居場所の提供については、地域によって格差があると思います。施設よりも、人をどう当てていくかが課題だと思います。

人手の取り合いとなる労働市場ですが、誰でも良い、頭数を集めれば良い、という訳ではありません。保育士等に比べ、学童保育の指導員の専門性は世間全体に認識されていませんが、単に子どもたちと遊べれば良く、子どもたちが安心安全であれば良いのか、子どもたちの放課後の生活について一度真剣に考えるべきだと思います。どこまで適切な人材を確保するかは、非常に難しいことだと思います。

量を増やすとともに人材の質も高さも求められますが、具体的な方策を何か考えていますか。

支援員の確保については、広報や募集先を広げて努力しております。施設面については、すぐに建てられる場所がないため、公共施設を使えるよう努力する必要があると考えています。

### 2-9 乳児家庭全戸訪問事業(こんには赤ちゃん事業)

訪問拒否があるようですが、二子目の出産にもかかわらず新生児への虐待があるなかで、事業が義務付けられていないのはなぜですか。

この事業は法的に義務付けられていませんが、二子目との理由で拒否される場合は、丁寧に事業内容を説明し依頼しています。最終的には様々な事業を合わせて何らかの支援をしている状況です。

### 2-10 養育支援訪問事業

平成30年度対象世帯数が増えていることに対して、訪問回数の延べ回数が減っているのはなぜですか。

この事業はハイリスクな家庭を対象としており、訪問を拒否されたり、約束を忘れて幼児に出かけられたりすることがあります。また、対象世帯数が増えているのは、平成30年度から訪問の対象を広げたためです。





おかざきっ子 育ちプラン  
(岡崎市子ども・子育て支援事業計画)  
平成30年度 進捗状況報告書  
令和元年5月 編集・発行

〒444-8601 岡崎市十王町二丁目9番地  
TEL : 0564-23-6798 FAX : 0564-23-6833  
Mail : [kodomo@city.okazaki.lg.jp](mailto:kodomo@city.okazaki.lg.jp)