



CONTENTS

特集 岡崎市の財政状況・人事行政の運営状況

- 6 年末年始の市の業務
- 7 家庭ごみの年末特別受け入れ・年末の臨時拠点回収
- 8 シニア世代の健康長寿ナビ・子育てinfo
- 10 お知らせ（催し・講座ほか）
- 16 ほけんだより
- 18 救急医療情報・街角情報BOX
- 表紙 馬はともだち サラブレッドと親しもう
- 裏表紙 おかざき世界子ども美術博物館・岡崎市民会館・りぶらの催し



平成28年度決算 健全化判断比率・資金不足比率

- ▶健全化判断比率は、財政の健全度がどの程度であるかを表すもので、①実質赤字比率、②連結実質赤字比率、③実質公債費比率、④将来負担比率の4つの指標があります。資金不足比率は、公営企業の資金不足の程度を表すものです。
- ▶平成28年度は、全ての指標で基準を大きく下回り、本市の財政状況は健全な水準です。引き続き安定した財政基盤の確立・経営の合理化に努めます。

1 健全化判断比率

- ①実質赤字比率……一般会計などの赤字額の標準的な収入に占める割合を表す指標
- ②連結実質赤字比率……市全会計に係る赤字額の標準的な収入に占める割合を表す指標
- ③実質公債費比率……借入金など市の公債費の標準的な収入に占める割合を表す指標
- ④将来負担比率……市が将来負担すべき負債額の標準的な収入に占める割合を表す指標

項目	岡崎市の比率	早期健全化基準	財政再生基準
実質赤字比率	—	11.25	20.00
連結実質赤字比率	—	16.25	30.00
実質公債費比率	△1.4	25.0	35.0
将来負担比率	—	350.0	

※実質赤字比率・連結実質赤字比率が「—」は、実質的な赤字額が発生していないことを表しています。
※将来負担比率が「—」は、実質的な将来負担が発生していないことを表しています。

- 早期健全化基準以上の場合は、自主的な改善努力が義務付けられ、「財政健全化計画」の策定が必要となります。
- 財政再生基準以上の場合は、国などの関与の下で財政再建を行わなければならない、「財政再生計画」の策定が必要となります。

2 資金不足比率

各公営企業会計ごとの資金不足額の年間の事業規模(主な収入)に占める割合 (単位:%)

会計の名称	資金不足比率	経営健全化基準
簡易水道事業特別会計	—	20.0
農業集落排水事業特別会計	—	
病院事業会計	—	
水道事業会計	—	
下水道事業会計	—	

※資金不足比率が「—」は、各会計で資金不足がないことを表しています。

- 経営健全化基準以上の場合は、自主的な改善努力が義務付けられ、「経営健全化計画」の策定が必要となります。

平成29年度 上半期(9月30日現在) 予算執行状況の概要

会計別予算執行状況

会計名		予算額	収入済額	執行率(%)	支出済額	執行率(%)
一般会計						
一般会計		1,265億9,381万円	615億7,138万円	48.6	433億5,841万円	34.3
簡易水道事業		5億5,173万円	2,351万円	4.3	1億4,012万円	25.4
農業集落排水事業		4億2,167万円	3,991万円	9.5	1億 149万円	24.1
国民健康保険事業(事業勘定)		386億9,726万円	135億6,741万円	35.1	163億7,615万円	42.3
国民健康保険事業(直営診療所勘定)		1億1,431万円	2,728万円	23.9	4,415万円	38.6
後期高齢者医療		46億5,153万円	13億7,311万円	29.5	5億1,648万円	11.1
介護保険		226億7,774万円	88億 436万円	38.8	92億4,805万円	40.8
継続契約集合支払		16億 44万円	0万円	0.0	5億9,891万円	37.4
額田北部診療所		1億 269万円	3,492万円	34.0	4,166万円	40.6
こども発達医療センター		2億5,072万円	765万円	3.1	5,925万円	23.6
母子父子寡婦福祉資金貸付事業		7,740万円	8,494万円	109.7	3,347万円	43.2
豊富財産区		134万円	1万円	0.7	8万円	6.0
宮崎財産区		406万円	131万円	32.3	69万円	17.0
形埜財産区		283万円	107万円	37.8	24万円	8.5
特別会計						
特別会計						
簡易水道事業						
農業集落排水事業						
国民健康保険事業(事業勘定)						
国民健康保険事業(直営診療所勘定)						
後期高齢者医療						
介護保険						
継続契約集合支払						
額田北部診療所						
母子父子寡婦福祉資金貸付事業						
豊富財産区						
宮崎財産区						
形埜財産区						
企業会計						
企業会計						
病院事業						
収益的						
支出						
資本的						
収入						
支出						
水道事業						
収益的						
収入						
支出						
資本的						
収入						
支出						
下水道事業						
収益的						
収入						
支出						
資本的						
収入						
支出						

市の財産状況

土地	14,223,503㎡
建物	1,141,914㎡
有価証券その他	381億2,642万円
うち基金	332億7,355万円

市の借入金(市債)状況

借入金(市債)の現在高	1,583億5,102万円
(内訳)	
一般会計	590億4,810万円
特別会計	34億9,472万円
企業会計	958億 820万円
※一時借入金はありません。	
市民1人当たりの借入金額	410,128円
1世帯当たりの借入金額	993,918円

この他に、決算や財政状況に関する資料として、普通会計の歳入・歳出の決算額などを記載した決算カード、各種財政指標などの類似団体間での比較分析を行い本市の財政状況を体系的にまとめた財政状況資料集、新地方公会計制度に基づく財務書類などを毎年作成し、公表しています。詳しくは、市ホームページ(財政課のページ)をご覧ください。

※数値については、表示単位未満を四捨五入しているため、合計や差引が一致しない場合があります。

平成28年度決算の概要

▶一般会計

歳入決算額は1,253億2,398万円、歳出決算額は1,204億8,951万円で、歳入歳出差引額は48億3,447万円となりました。ここから、翌年度へ繰り越した事業の充当財源を控除した純剰余金は38億9,070万円で、前年度対比81.5%となりました。

▶特別会計

歳入決算額は651億4,275万円、歳出決算額は642億2,152万円で、歳入歳出差引額は9億2,123万円となりました。翌年度へ繰り越した事業の充当財源はありませんので、歳入歳出差引額と同額が純剰余金となり、前年度対比101.8%となりました。

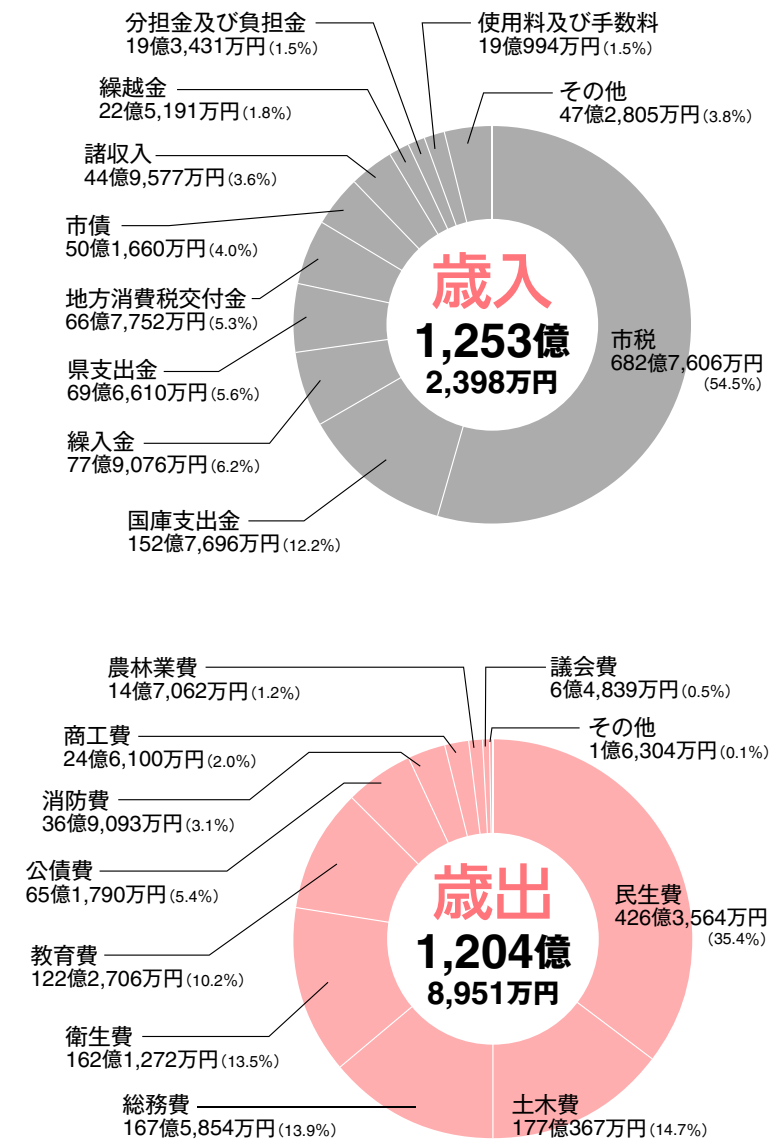
▶企業会計(※消費税及び地方消費税抜き)

- ・病院事業会計
3億6,329万円の純損失となりました。
- ・水道事業会計
17億3,731万円の純利益となりました。
- ・下水道事業会計
3億8,272万円の純利益となりました。

平成28年度 会計別決算 単位:万円

会計名	歳入(収入)決算額	歳出(支出)決算額
一般会計	1,253億2,398	1,204億8,951
特別会計	651億4,275	642億2,152
簡易水道事業	5億4,755	5億4,755
農業集落排水事業	3億8,337	3億8,328
国民健康保険事業(事業勘定)	368億1,833	365億3,570
国民健康保険事業(直営診療所勘定)	9,904	9,904
後期高齢者医療	44億5,141	44億3,617
介護保険	213億3,357	207億8,335
継続契約集合支払	12億9,526	12億9,526
額田北部診療所	1億 536	1億 335
母子父子寡婦福祉資金貸付事業	1億 317	3,286
豊富財産区	95	95
宮崎財産区	292	219
形埜財産区	182	182
企業会計	439億8,616	507億6,930
病院事業	215億6,835	233億8,162
収益的	206億1,969	209億7,098
資本的	9億4,866	24億1,064
水道事業	98億6,242	117億9,415
収益的	77億2,828	56億9,585
資本的	21億3,414	60億9,830
下水道事業	125億5,539	155億9,353
収益的	89億2,441	82億9,989
資本的	36億3,099	72億9,364
総合計	2,344億5,289	2,354億8,033

平成28年度 一般会計歳入歳出決算



財政課 ☎ 23 ◆ 6 0 4 6 FAX 65 ◆ 2 3 5 1

30日現在の予算執行状況の概要をお知らせします。

特集1 岡崎市の財政状況

市では毎年2回(6月と12月)財政状況を公表しています。今回は、平成28年度の決算状況と平成29年度上半期(9月)の予算執行状況の概要をお知らせします。

平成28年度 一般会計歳入歳出決算

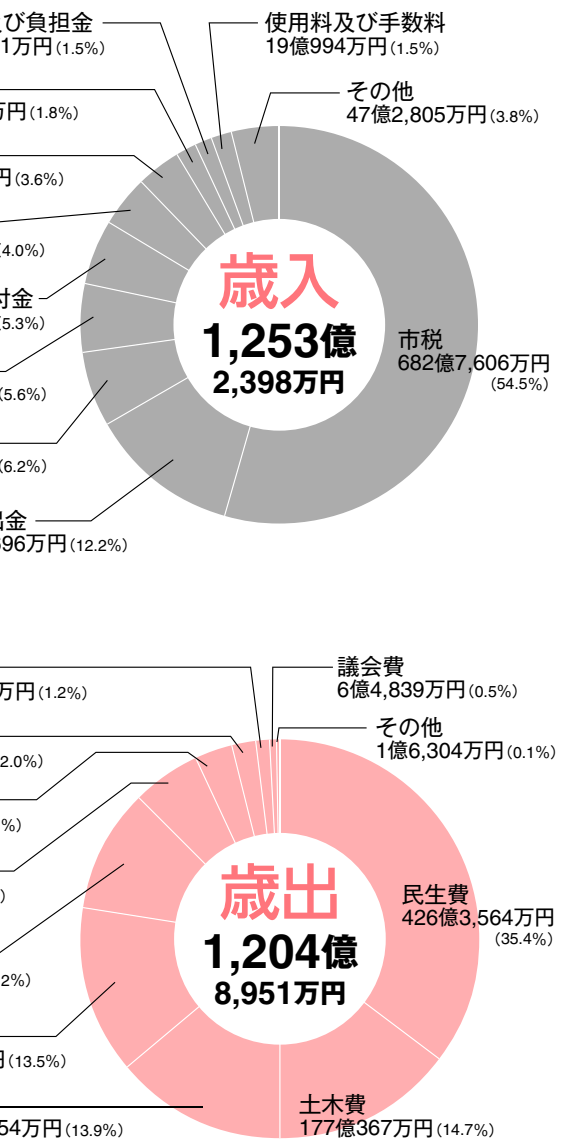


表4 人件費の状況(平成28年度普通会計決算)

住民基本台帳人口 (平成29年3月31日)	歳出額(A)	実質収支	人件費(B)	人件費率 (B/A)
384,950人	120,630,062千円	3,892,512千円	19,729,758千円	16.4%

※人件費には、特別職に支給される給料、報酬などを含みます。

表5 職員の平均給料月額、平均給与月額及び平均年齢の状況(平成29年4月1日現在)

区 分	平均給料月額	平均給与月額	平均年齢
一般行政職	306,455円	416,391円	39歳3カ月
技能業務職	322,339円	392,699円	49歳8カ月

※平均給与月額は、給料月額と諸手当(期末勤勉手当を除く)の額を合計したものです。

表6 職員の初任給の状況(平成29年4月1日現在)

区 分	初任給	区 分	初任給
一般行政職	大学卒	消 防 職	大学卒
	184,800円		191,700円
	高校卒		高校卒
	150,500円		155,800円

表7 職員手当の状況(平成29年4月1日現在)

ア 期末・勤勉手当

区 分	支 給 割 合	
	期末手当	勤勉手当
6月期	1.225月	0.85月
12月期	1.375月	0.85月
計	2.600月	1.70月

職制上の段階、職務の等級による加算措置あり

イ 退職手当

区 分	支 給 割 合	
	自己都合	定年・早期
勤続20年	20.445月分	25.55625月分
勤続25年	29.145月分	34.5825月分
勤続35年	41.325月分	49.59月分
最高限度額	49.59月分	49.59月分
定年前早期退職特例措置	—	1年につき3%加算

ウ 地域手当(平成28年度普通会計決算)

支給率	8%
1人当たり平均支給年額	303,233円

エ 特殊勤務手当(平成28年度普通会計決算)

支給職員割合	39.6%	手当の種類	27手当
1人当たり平均支給年額	5,899円	代表的な手当の名称	防疫等業務手当、有害物取扱手当、消防業務手当、救急救命業務手当

福利厚生制度

地方公共団体は、地方公務員法により、職員の福利厚生について計画を立て、実施することなどが義務付けられています。本市においても、安全衛生委員会や職員互助会などを組織し、公務災害補償や元氣回復などの福利厚生事業を行うことで、公務能率の向上を図っています。

分限処分及び懲戒処分

分限処分は、病気などにより、職員がその職責を十分に果たせない場合に、公務能率の維持を目的として行う不利益処分(免職・降任・休職・降給)です。また、懲戒処分は職員が公務員としてふさわしくない非違行為や義務違反をした場合に、その責任を問うために行う制裁的処分(免職・停職・減給・戒告)です。

平成28年度分限処分は25人、懲戒処分は1人でした。



給与の概要

職員の給与は、基本給としての給料と、扶養手当や通勤手当などの一定の条件にあてはまる場合に支給される手当から成り立ち、市議会の議決を経て、条例で定められています。内容については、表4から表7までのとおりです。

オ 時間外勤務手当(平成28年度普通会計決算)

支給総額	550,806千円
1人当たり平均支給年額	234,288円

カ 扶養手当

配偶者	10,000円
子 (配偶者がいない場合、そのうち1人について)	8,000円 (10,000円)
父母等 (配偶者がいない場合、そのうち1人について)	6,500円 (9,000円)
満16~22歳年度の子の加算	5,000円

キ 住居手当

借家居住者	家賃の額に応じて支給(上限27,000円)
-------	-----------------------

ク 通勤手当

交通機関利用者	運賃等相当額(上限55,000円)
自動車等使用者	通勤距離に応じて支給(上限29,300円)

勤務時間その他勤務条件

職員の勤務時間や休暇などは、市の条例や規則で定められており、一般的な勤務時間は、午前8時30分から午後5時15分までです。

休日は週休日(土・日曜日)、国民の祝日、年末年始(12月29日~1月3日)です。ただし、市民病院や消防などの変則勤務の部署はこの限りではありません。

退職管理の状況

岡崎市では、職員の再就職の透明性及び公平性を高めるために、課長級以上の職で退職した者の、退職後2年間の再就職状況を公表しています。

平成27年度末の退職者では9人、平成28年度末の退職者では16人でした。

任免及び職員数

職員の任用には、採用や退職、昇任などがあります。平成28年度の採用者数は合計247人で、その内訳は表1のとおりです。職員の採用状況は退職者の状況や行政需要の動向などにより毎年異なります。

一方、平成28年度中の退職は合計209人でその内訳は、表2のとおりです。

人事評価の状況

岡崎市では、公平かつ民主的、合理的な人事管理と職員能力の開発、育成、活用を図るため、職員を対象に人事評価制度を実施しています。

また、平成28年度に育児休業を新規に取得した職員は108人(男性10人・女性98人)でした。

表3 部門別職員数の内訳(各年4月1日現在)

区 分	部 門	職員数		対前年増減数	主な増減理由
		平成28年	平成29年		
一般行政部門	議 会	15 ^人	16 ^人	1 ^人	新規事業による業務増加など
	総 務	319	323	4	係分類の調整など
	税 務	93	98	5	新規事業による業務増加など
	民 生	555	608	53	保育士の充実など
	衛 生	338	340	2	組織改正に伴う事務移管など
	労 働	2	2	0	
	農林水産	76	74	▲2	事務の統廃合など
	商 工	30	31	1	観光推進業務の充実
	土 木	311	317	6	新規事業による業務増加など
	計	1,739	1,809	70	
特別行政部門	教 育	193	199	6	小学校用務員の充実など
	消 防	369	372	3	出張所出動体制の強化など
	計	562	571	9	
公営企業等会計部門	病 院	1,075	1,086	11	医療体制の充実
	水 道	103	102	▲1	欠員不補充
	下水道	56	55	▲1	欠員不補充
	その他	82	86	4	国保給付事務の充実など
	計	1,316	1,329	13	
合 計		3,617	3,709	92	

※職員数は、一般職に属する職員数であり、地方公務員の身分を保有する休職者及び公益的法人などへ派遣する職員を含み、短時間勤務の再任用職員及び臨時または非常勤職員などは除きます。

表1 採用者の内訳(平成28年度)

区 分	採用
事 務 職	58 ^人
技 術 職	15
消 防 職	20
保 育 職	40
医 療 職	114
合 計	247

表2 退職者の内訳(平成28年度)

区 分	退 職			
	定年	早期	自己都合	計
事 務 職	33 ^人	2 ^人	14 ^人	49 ^人
技 術 職	8		2	10
消 防 職	8		8	16
保 育 職	3		15	18
教 育 職			1	1
医 療 職	9	3	86	98
技能業務職	15	1	1	17
合 計	76	6	127	209

特集2 人事行政の運営状況

人事行政の透明性を高め、その公正性の一層の確保を図るため、市では毎年1回(12月)、職員の任用・給与・勤務条件・福利厚生などを公表しています。今回は平成28・29年度の状況についてお知らせします。

人事課
FAX ☎ 23
23
◆ 6
5
4
6
2

年末年始のごみの収集

岡崎市 ごみカレンダー 2017 検索
※市ホームページで公開しています。

年末年始は収集日が変わります。普段の曜日に行わない日がありますので、気を付けてください。詳しくは、ごみ収集カレンダーをご覧ください。

家庭ごみの年末特別受け入れ

ごみ対策課 ☎22・1153
FAX25・8153

可燃ごみ・不燃ごみ・粗大ごみ・空き缶・空きびん・3分別

※分別をして、可燃ごみ・不燃ごみは指定袋などの中身の見える袋に入れて搬入してください。
※施設内では、分別したごみごとに受け取る場所が異なりますので、それぞれの場所に出せるようにしてください。

12月29日(金) 8時30分～16時
30日(土) 8時30分～11時30分

●受け入れ場所
中央クリーンセンター ☎27・7153
八帖クリーンセンター ☎22・5436
北部一般廃棄物最終処分場 ☎27・7101

※例年、大変混み合います。少量のごみは収集日にごみステーションを利用するなど、スムーズなごみ出しにご協力をお願いします。新聞・雑誌類は地域の「集団回収」や「拠点回収」をご利用ください。

年末の臨時拠点回収

ごみ対策課 ☎22・1153
FAX25・8153

12月29日(金) 9時～16時

※対象品目と一部回収場所が通常の拠点回収と異なります。

●新聞(チラシ含む)・雑誌・ダンボール・牛乳パック・古着・蛍光管・乾電池
※使用済み小型家電(家電4品目、パソコンなどを除く)・廃食用油は、稲熊町拠点回収所のみ回収します。

●3分別(紙製容器包装・ペットボトル・プラスチック製容器包装)

※分別をして、指定袋に入れて出してください。



●回収場所(各施設の駐車場)

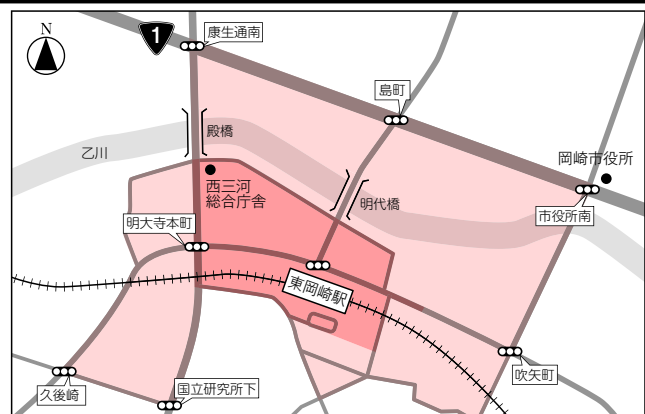
- ・せきれいホール(朝日町)
- ・高年者センター岡崎 南駐車場(美合町)
- ・南部市民センター分館(羽根西新町)
- ・大平市民センター(大平支所に隣接)
- ・東部市民センター(東部支所に隣接)
- ・岩津市民センター(岩津町)
- ・矢作市民センター(宇頭町)
- ・六ツ美市民センター(六ツ美支所に隣接)
- ・中央市民センター(上六名3丁目)
- ・北部地域交流センター(岩津支所に隣接)
- ・額田支所(檜山町)
- ・稲熊町拠点回収所(稲熊町字7丁目17番地1)

通常の拠点回収
・年末は12月24日(日)まで、年明けは1月7日(日)から開始します。
(稲熊町拠点回収所は年末12月28日(木)まで、年明けは1月4日(木)から開始)

東岡崎駅周辺自転車等 放置禁止区域が変わります

岡崎市自転車等の放置の防止に関する条例に基づき、平成30年1月15日から右図のとおり、東岡崎駅周辺自転車等放置禁止区域を変更します。自転車等放置禁止区域内の公共の場所に放置された自転車や原動機付自転車は撤去します。自転車などを利用される場合は、自転車等駐車場や決められた施設に駐車、保管してください。撤去した自転車・原動機付自転車の返還は、暮戸自転車等保管所(暮戸町・☎31・9090)で行っています。

安全安心課 ☎23・6238 FAX23・6570



…1月15日以降の自転車等放置禁止区域 ※区域内の は従来の区域

年末年始の市の業務

ご迷惑をおかけしますが、ご協力をお願いします。

施設名・連絡先	28日(休)	29日(金)	30日(土)	31日(日)	1日(祝)	2日(火)	3日(水)	4日(木)
市役所・福祉会館・支所 ☎23・6000 FAX27・1158	平常通り	⑧ 戸籍の届け出・埋火葬の事務は市役所東庁舎当直で受付 ※第1土曜日に行う土曜届け出窓口は6日(出)に開設						平常通り
岡崎市斎場(火葬場) ☎46・2688 FAX46・5151	平常通り			(休)	(休)	平常通り		
納骨堂 ※葬祭場申込み専用ダイヤル ☎46・3310								
中央クリーンセンター(可燃ごみ・粗大ごみ) ☎27・7153 FAX27・7053	平常通り				(休)	(休)	(休)	平常通り
八帖クリーンセンター(可燃ごみ・可燃性粗大ごみ) ☎22・5436 FAX25・8146	平常通り	年末特別受け入れ(左ページをご覧ください)			(休)	(休)	(休)	平常通り
北部一般廃棄物最終処分場(埋め立てごみ) ☎27・7101 FAX27・7091	平常通り				(休)	(休)	(休)	平常通り
粗大ごみ受付センター(収集予約) ☎22・2000	平常通り	(休)	(休)	(休)	(休)	(休)	(休)	平常通り
岡崎市民病院診療 ☎21・8111 FAX25・2913	平常通り	⑧ 救急については、この限りではありません。						平常通り
額田宮崎診療所 ☎83・2320 額田北部診療所 ☎84・2026	平常通り	(休)	(休)	(休)	(休)	(休)	(休)	平常通り
上下水道局 ☎23・6334 FAX23・6368	平常通り	⑧ 水道の修繕については☎52・1510へ。						平常通り
市民センター(中央・南部・南部分館・大平・東部・岩津・矢作・六ツ美)	平常通り	(休)	(休)	(休)	(休)	(休)	(休)	平常通り
地域交流センター(北部・南部・西部・東部・六ツ美分館)	平常通り	(休)	(休)	(休)	(休)	(休)	(休)	平常通り
高年者センター岡崎 ☎55・0116 FAX55・0156	平常通り	(休)	(休)	(休)	(休)	(休)	(休)	平常通り
地域福祉センター(中央・北部・南部・西部・東部)	平常通り	(休)	(休)	(休)	(休)	(休)	(休)	平常通り
図書館交流プラザ ☎23・3100 FAX23・3165	平常通り	(休)	(休)	(休)	(休)	(休)	(休)	平常通り
中央図書館とげんき館情報ライブラリーは12月25日(月)から1月10日(木)まで、額田図書館は12月20日(水)から2月12日(休)まで休館								
岡崎げんき館 ☎21・1230 FAX21・1278	平常通り	(休)	(休)	(休)	(休)	(休)	(休)	平常通り
保健所 ☎23・6179 FAX23・6621	平常通り	(休)	(休)	(休)	(休)	(休)	(休)	平常通り
こども発達センター ☎23・7067 FAX23・7538	平常通り	(休)	(休)	(休)	(休)	(休)	(休)	平常通り
岡崎中央総合公園 ☎25・7887 FAX25・5815	(休)	(休)	(休)	(休)	(休)	(休)	(休)	平常通り
美術博物館 ☎28・5000 FAX28・5005	(休)	(休)	(休)	(休)	(休)	(休)	(休)	平常通り
美術館 ☎51・4280 FAX51・4074	(休)	(休)	(休)	(休)	(休)	(休)	(休)	平常通り
おがさき世界子ども美術博物館 ☎53・3511 FAX53・3642	(休)	(休)	(休)	(休)	(休)	(休)	(休)	平常通り
岡崎市体育館 ☎53・1811 FAX54・7097	平常通り	(休)	(休)	(休)	(休)	(休)	(休)	平常通り
三河武士のやかた家康館 ☎24・2204 FAX24・2247 岡崎城 ☎22・2122 FAX22・2201	平常通り	(休)	(休)	(休)	平常通り			
南公園 ☎51・4426 FAX77・5526	(休)	(休)	(休)	(休)	(休)	(休)	(休)	臨時営業
東公園動物園 動物総合センター ☎27・0444 FAX27・0422	平常通り	(休)	(休)	(休)	(休)	(休)	東公園動物園のみ開園 9時～16時	平常通り
森の総合駅 ☎82・2511 FAX82・2951	平常通り	(休)	(休)	(休)	(休)	(休)	(休)	平常通り
ホテル学校 ☎82・3027 FAX82・3689	平常通り	(休)	(休)	(休)	(休)	(休)	(休)	平常通り
おがさき自然体験の森 ☎45・5544 FAX45・5891	(休)	(休)	(休)	(休)	(休)	(休)	(休)	(休)
わんパーク ☎・FAX82・3511	(休)	(休)	(休)	(休)	(休)	(休)	(休)	(休)
奥殿陣屋 ☎45・7230 FAX45・7458	平常通り	(休)	(休)	(休)	(休)	(休)	(休)	平常通り
旧本多忠次邸 ☎・FAX23・5015	(休)	(休)	(休)	(休)	(休)	(休)	(休)	平常通り
おがさき農遊館 ☎46・4700 FAX46・4701	8時30分～17時		8時30分～17時		(休)	(休)	(休)	(休)
ふれあいドーム岡崎 ☎43・0123 FAX43・0122	8時30分～18時				(休)	(休)	(休)	(休)
道の駅「藤川宿」 ☎66・6031 FAX66・6032	平常通り				産直コーナーのみ16時まで			平常通り

●申込共通項目
参加者全員の①郵便番号 ②住所 ③氏名(ふりがな) ④電話番号
学生は⑤学校名 ⑥学年も記入

おかざき世界子ども美術博物館 親子造形センター 特別教室「六角凧に挑戦」

☎53・3511 FAX53・3642

- 日時 12月16日(土)～1月28日(日)
- 内容 好きな絵を描き六角凧を作る
- 費用 600円
- 申込 期間中随時受付
※小学3年生以下は保護者同伴



南公園でサンタとあそぼう！

☎52・9095 FAX77・4511

- 日時 12月23日(祝) 10時～15時
- 内容 ▶サンタトレイン、サンタゴカート(有料。10時、13時。各先着100人にプレゼント進呈)
▶クリスマスリースをつくろう
(参加費300円。交通広場2階。先着100人)



赤ちゃん教室@甲山閣

心と体を育てる親子ふれあいベビーマッサージ教室

岡崎市民会館 ☎21・9121 FAX21・6973

- 日時 1月12日・19日・26日、2月23日、3月23日・30日の金曜日 10時30分～11時30分(6回コース)
- 対象 2カ月～1歳未満児親子20組(先着)
- 費用 3,600円(6回分)
- 申込 12月22日(金)10時から電話で。

もっとお父さんを楽しもう！「つくってあそぶ」

こども育成課 ☎23・6820 FAX23・6833

- 日時 1月20日(土) 10時30分～11時30分
- 場所 福祉会館6階大ホール
- 内容 お父さんと一緒に身近な素材で大きなものを作って遊ぶ
- 対象 2～4歳児と父親20組(先着)
- 申込 12月21日(土)9時から電話で。



こども自然遊びの森・わんパーク 落ち葉プールにダイブ！

☎・FAX82・3511 (火曜日定休)

- 日時 1月14日(日) 10時30分～11時30分
- 対象 就園児以上親子15組(先着)
- 申込 12月22日(金)9時から電話で。

ホテル学校 親子でワクワク森しごと体験

☎82・3027 FAX82・3689 (月曜日定休)

- 日時 1月13日(土)、2月10日(土) 9時30分～12時(2回コース。雨天翌日)
- 内容 間伐・まき割り・たき火体験、ヒノキのマイ箸づくり
- 対象 小学生以上親子20人(先着)
- 申込 12月22日(金)から電話で。

少年自然の家 お餅つきをしよう

☎47・2357 FAX47・3536

- 日時 1月20日(土) 9時30分～14時30分
- 内容 お餅つき、凧揚げ
- 対象 小中学生を含む10家族(抽選)
- 持ち物 食器・色ペン
- 申込 はがきにページ上部の**申込共通項目**を記入し、〒444…3341 須淵町字屋名平44番地1 少年自然の家「お餅つきをしよう」係へ。1月8日(祝)必着

中総 バックヤードツアー 2018

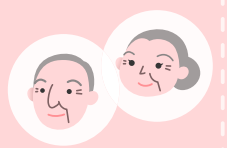
岡崎中央総合公園 ☎25・7887 FAX25・5815

- 日時 1月28日(日) 9時30分～11時50分
- 内容 施設の見学。Wリーグの試合観戦も可
- 対象 小学生親子10組(抽選)
- 持ち物 体育館シューズ
- 申込 直接またははがき、ファクスでページ上部の**申込共通項目**を、〒444…0002 高隆寺町字峠1番地 岡崎中央総合公園「中総バックヤードツアー2018」係へ。1月14日(日)必着。当選者のみ案内を郵送

児童育成センター 春休み入所児童募集

こども育成課 ☎23・6330 FAX23・7292

- 日時 1月20日(土) 9時～(先着) ※空きがある場合のみ小学4～6年生は1月27日(土) 9時～(先着)
- 対象 春休み期間中(3月16日(金)～4月15日(日))の昼間、保護者の就労で留守となる家庭の小学1～3年生
- 費用 3月分・4月分=各3,500円(別料金で7時30分から利用可)
- 申込 こども育成課(東庁舎1階)、各児童育成センターにある申請用紙(市ホームページから入手可)に記入し、希望の児童育成センターへ。定員に空きのある場合のみ募集



介護教室・家族の会

- 対象/交流会は高齢者を介護している家族のかた
- 申込/当日までに電話で各担当へ。

会場・担当	日時	内容
額田の里 担当：額田地域包括支援センター ☎82・4370	1月10日(水) 10時～12時	お薬、交流会
西部地域福祉センター 担当：西部地域包括支援センター ☎32・0199	1月11日(木) 13時30分～15時30分	便秘の予防、交流会
南部地域福祉センター 担当：南部地域包括支援センター ☎43・6299	1月17日(水) 13時30分～15時	上手な福祉用具の使い方、交流会
福祉会館302号室 担当：社会福祉協議会 地域包括支援センター ☎23・1105	1月19日(金) 13時30分～15時	認知症についての理解を深めよう、交流会

認知症サポーター養成講座

- 日時/1月19日(金) 10時～11時30分
- 場所/福祉会館301会議室
- 定員/50人程度(先着)
- 申込/12月22日(金)から電話で長寿課へ。託児あり。希望者は2週間前までに申し込みを。

長寿課 ☎23・6837 FAX23・6520

きらりシニア塾 講話とストレッチ

- 内容/①落語で笑って健康に
②お薬との上手な付き合い方
- 対象/65歳以上
- 持ち物/室内用シューズ
- 申込/12月22日(金)から前日までに電話で各会場へ(先着)。

会場・連絡先	日程	時間	内容	定員
東部地域福祉センター ☎48・8090	1月11日(木)			30
北部地域福祉センター ☎45・8790	1月12日(金)	10時～12時	①	20
高年者センター岡崎 ☎55・0116				30
西部地域福祉センター ☎34・3211	1月18日(水)			20
中央地域福祉センター ☎25・7701		13時30分～15時30分	②	25
北部地域福祉センター ☎45・8790	1月31日(水)			20

平成30年1月から

マイナポータルからの電子申請受付を開始します

【電子申請ができる手続き・問い合わせ先】

- 児童手当の認定請求及び関連手続き
こども育成課 ☎23・6628 FAX23・6833
- 妊娠の届出
健康増進課 ☎23・6084 FAX23・5071
- 保育所入所手続き(平成31年度一斉申込分)
保育課 ☎23・6144 FAX23・6540

※添付書類の提出や面談のため別途市役所窓口などへお越しいただく手続きがあります。詳しくは上記問い合わせ先へ。



マイナンバーキャラクター
マイナちゃん

【マイナポータルを利用するには】

電子証明書機能付きのマイナンバーカード(個人番号カード)をご用意の上、マイナポータルサイトから利用開始手続きを行ってください。

右のコードを読み取るか下記アドレスから登録手続きができます。
<https://myna.go.jp/>



- マイナポータルに関する問い合わせ
情報政策課 ☎23・6727 FAX27・1322
- マイナンバーカード(個人番号カード)の申請・交付に関する問い合わせ
個人番号発行センター ☎23・6800 FAX23・7448

Zooっとなかよく! ハッピークリスマスプレゼント

動物総合センター ☎27・0444 FAX27・0422

- 日時 12月23日(祝)・24日(日) 10時30分～15時
- 場所 東公園動物園内
- 内容 動物との触れ合いやスポットガイドに三つ参加したかたに缶バッジを進呈(各日先着100個)

就学援助費の入学前一部支給

学校指導課 ☎23・6425 FAX23・6529

- 内容 小中学校入学時に必要な費用の一部を援助
- 対象 30年度入学予定の子どもを育てている経済的理由でお困りのかた
- 申込 詳しくは、各学校または学校指導課へ。

お知らせ

市政だよりでは要点のみを掲載しています。詳しい内容は、各担当課・各施設・ホームページなどでご確認ください。

子ども、高齢者向けの情報は P8、P9 をご覧ください。

Event & Lectures

催し・講座



はじめませんか？
バードウォッチング

環境保全課 ☎23・6476 FAX23・6536
12月24日(日) 9時(西庁舎1階ロビー) 集合) 11時(雨天中止) **所** 乙川右岸内岡崎野鳥の会の解説あり **持** あれば双眼鏡・望遠鏡 **申** 当日集合場所へ。

水とみどりの森の駅

環境政策課 ☎23・6671 FAX23・6536
◆おだの森で初日の出を見よう(雨天中止)
時 1月1日(祝) 6時(鬼沢八幡社集合) 7時30分 **内** 山頂に登り初日の出を見る。甘酒、コーヒの無料配布あり **持** 懐中電灯 **申** 当日集合場所へ。
◆飾りひょうたん作り
時 1月4日(木) 9時 9時 16時※製作約1時間(無くなり次第終了) **所** 森の総合駅(月曜日定休)

奥殿陣屋

三河武士のやかた家康館

館蔵優品展

～三河武士たちの武具・肖像～

12月22日(金)～2月4日(日)

◆時間 / 9時～17時(入館は16時30分まで)
◆料金 / 大人(中学生以上) 360円 小人(5歳以上) 200円
※市内の小中学生は、わくわくカード、生徒手帳の提示で無料
☎24・2204 FAX24・2247

おかざき自然体験の森

☎45・5544 FAX45・5891(月曜日定休)
12月22日(金)9時から電話で(先着) **申**
折り紙の飾り小物作り / 1月10日(水) 10時～14時。100円 ●わらわら作り体験 / 1月11日(木) 9時30分～12時30分。1足100円 ●森の自然観察会「冬鳥と樹皮」 / 1月11日(木) 9時30分～12時(雨天中止) ●かわい炭俵を作る / 1月13日(土) 10時～12時、13時

リメンバー 自死遺族の会 in 岡崎

健康増進課 ☎23・6715 FAX23・5071
時 1月21日(日) 13時15分～16時 **所** 岡崎げんき館1階市民活動室 **内** 自死遺族限定の分かち合いの集い **対** 自死遺族当事者 **申** 当日会場へ。

岡崎中央総合公園の教室(1月～3月)

☎25・7887 FAX25・5815
対 中学生以上 **¥** 1回410円 **申** 当日券売機で受講券を購入(先着)。教室開始時間前受付終了※2月13日(火)～28日(水)は改修工事のため、全教室休講
●ピラティス(1時間) / 水曜日 10時。70人。バスタオルまたはヨガマット ●ヨガ(1時間) / 火曜日 10時 水曜日 19時30分 木曜日 10時、11時30分 金曜日 10時※1月19日を除く。110人。バスタオルまたはヨガマット ●バレトン(1時間) / 火曜日 19時30分。35人。体育館シューズ ●ZUMBA(1時間) / 火曜日 11時30分 水曜日 18時、19時30分。35人。体育館シューズ ●エアロピクス(1時間) / 火曜日 10時。35人。体育館シューズ ●初級ウォーキング / 火曜日 10時～11時30分(雨天中止)。50人 ●ノルディックウォーク / 金曜日 10時～11時30分(雨天中止)。30人

●マーク説明 **時**: 日時 **内**: 主な内容 **対**: 対象 **¥**: 費用 **申**: 申込方法 **所**: 場所 **講**: 講師 **定**: 定員 **持**: 持ち物

●申込共通項目 参加者全員の①郵便番号 ②住所 ③氏名(ふりがな) ④電話番号 学生は⑤学校名 ⑥学年も記入

動物総合センター・あにも

☎27・0444 FAX27・0422
①②共通 **申** 12月22日(金)9時から電話で(先着)。

①パピースクール(子犬の社会化。犬同伴)

時 1月21日(日) 10時～11時30分 **対** 5種以上の混合ワクチンが1回以上済んでいる8カ月未満の子犬を飼っているか **定** 5組 **¥** 500円

②しつけ相談(犬同伴)

時 1月27日(土) 10時～12時、14時～16時 **内** 1組20分 **定** 各8組 **¥** 500円



事前講習会(犬を飼う心構え)

12月の税金・保険料
納期限 12月27日(水)
お忘れなく納付してください。
固定資産税(3期分)
国民健康保険料(6期分)
後期高齢者医療保険料(6期分)
介護保険料(6期分)
納付書は切り離さずに金融機関やコンビニエンスストアへ提出してください。ただし、バーコードが印字されていない納付書はコンビニエンスストアでは使用できません。
夜間・休日納付窓口も利用できます。
場所 / 市役所東庁舎1階ロビー
●夜間納付窓口 ● 休日納付窓口 ●
12月25日(月)～27日(水) 12月10日(日)
時間 / 17:30～20:00 時間 / 9:00～16:00
納税課 ☎23・6123 FAX23・5970
国保年金課 ☎23・6843 FAX27・1160
医療助成室 ☎23・6841 FAX27・1160
介護保険課 ☎23・6647 FAX23・6520

地元業界研究会

12月23日(祝) 13時～17時

- 内容 / 各業界の説明、グループ別面談会
- 対象 / 大学1～3年生、短大1年生、専門学生

地元優良企業の
人事担当者から
業界について
説明

保護者向け 就活応援セミナー

1月13日(土) 10時～12時

- 対象 / 就職活動中の大学生などの保護者

- 共通 ●場所 / 岡崎商工会議所
●申込 / OKナビのホームページまたは電話で岡崎商工会議所へ。

OKナビ 商工労政課 ☎23・6351 FAX23・6213
岡崎商工会議所 ☎53・6165 FAX53・0101

libra 図書館交流プラザ

〒444-0059 康生通西4丁目71番地
☎23・3100 FAX23・3165(水曜日休館)

災害時通訳ボランティア養成講座

りぶら国際交流センター ☎23・3148 FAX23・3125

- 日時 / 1月21日(日) 13時～15時
- 場所 / 3階会議室302
- 内容 / 市内在住外国人の状況や大規模災害への対策などを学ぶ
- 対象 / 日本語と外国語でコミュニケーションができるかた(言語・国籍不問)
- 定員 / 30人(先着。災害時通訳ボランティアに登録されていないかた優先)
- 申込 / 12月21日(木)からページ上部の**申込共通項目**と話せる言語を、直接または電話、Eメール(☎kokusai@city.okazaki.lg.jp)で。

ことばの教室 中国語(入門者向け)

りぶら国際交流センター ☎23・3148 FAX23・3125

- 日時 / 1月30日、2月6日・13日の火曜日 14時～16時(3回コース)
- 場所 / 3階りぶら国際交流センター
- 定員 / 21人(先着)
- 申込 / 12月23日(祝)から電話で(受付時間9時15分～17時)。

ワールドレクチャー
外国人から英語で学ぶ(アメリカ)

りぶら国際交流センター ☎23・3148 FAX23・3125

- 日時 / 1月14日(日) 14時～15時30分
- 場所 / 3階会議室302
- 定員 / 60人(先着)
- 申込 / 12月23日(祝)から電話で(受付時間9時15分～17時)。

女性のための法律相談

面接(要予約)
☎23・3241
第2・第4火・土曜日 14時～16時

DV・女性相談

電話・面接(面接は予約優先)
☎23・6778 ☎23・3241
月～金曜日 8時30分～17時15分
毎日(水曜日を除く) 9時15分～16時45分
電話専用
☎23・3113
毎日(水曜日を除く) 9時15分～16時45分

省エネクッキング教室
土鍋料理と菜飯
環境政策課 ☎23・6685 FAX23・6536
時 1月18日(木) 10時～13時 所 南部市民センター分館 定 14人(先着) ¥5000円 申 12月22日(金)9時から電話で。

ホタル学校(鳥川町)

☎82・3027 FAX82・3689(月曜日定休)
申 12月22日(金)から電話で(先着)。
◆冬の喜桜山トレッキング7* (雨天中止)
時 1月21日(日) 9時～12時30分 定 20人
◆ホタルサポーター活動
時 1月28日(日) 9時30分～12時 内 カワニナ飼育飼料の作り方

福祉の授業お手伝いボランティア養成講座

社会福祉協議会ボランティアセンター
☎・FAX21・5377
時 1月23日(火)・30日(火) 10時～15時(2回コース) 所 福祉会館3階視聴覚室 対 修了後、講師として活動できるか 定 20人(先着) 申 1月15日(月)までに電話、ファクスで。

美術館

☎51・4280 FAX51・4074(月曜日休館)
時 10時～18時(入館は17時30分まで。最終日は早めに終了)
◆第29回新春富士山写真展/1月9日(火) 12時～14日(日) ●光のえんぴつ写真展/1月9日(火) 13時～14日(日) ●第20回グループ遊展(絵

クルプラザ「初めての吹きガラス」係へ。
1月15日(月)必着

労働講座

商工労政課 ☎23・6351 FAX23・6213
時 2月7日(火) 13時30分～16時30分 所 西三河総合庁舎7階701会議室内 ▼第1部 IIパワハラ相談を踏まえた職場環境配慮 ▼第2部 II今すぐチェック 就業規則整備のポイント 申 電話(☎27・2782) または商工労政課(西庁舎地下1階)にある申込書をファクスで西三河県民事務所(FAX23・4653)へ。

市民スキー大会

体育協会 ☎53・7644 FAX54・7097
時 2月11日(祝) 9時開会式 所 志賀高原一ノ瀬ダイヤモンドスキー場(長野県) 内 大回転競技①個人戦男女別年齢別②団体戦(3人1組)。詳しくは開催要項で確認を ¥①1人2千円②1チーム3千円(当日会場で納入) 申 スポーツ振興課(東庁舎2階)、市体育館にある申込書で。1月14日(日)必着

障がい者のための講座

福祉の村・友愛の家 ☎・FAX21・8077
共通
申 12月21日(木)9時から直接または電話、ファクスで(先着)。
◆クッキング「ハートに届け!バレンタインケーキ」
時 1月20日(出) 10時～12時 所 やはぎかん

画) / 1月10日(水)～14日(日) ●小笠原寛作品展(絵画・彫刻) / 1月10日(水)～14日(日) ●安藤建男木版画・原版展 / 1月16日(火) 13時～21日(日) ●岡崎市小中学校書き初め展 / 1月19日(金)～21日(日) ●絵画同人会 / 1月23日(火) 12時～28日(日) ●第32回高文連 美術・工芸専門部「西三河」支部展 / 1月24日(水)～28日(日) ●第47回ふよう美術展(総合) / 1月24日(水)～28日(日) ●常磐中学校PTAふれあい展(絵画・工芸) / 1月31日(水)～2月4日(日) ●第10回江楓書道教室作品展 / 1月31日(水)～2月4日(日)

農業支援センター 味噌作り体験

☎46・4490 FAX46・4465
時 1月25日(木)・26日(金) 午前の部 11時30分～13時30分 午後の部 13時30分～15時30分 所 岩津市民センター 定 各20人(抽選) ¥2千円 申 往復はがき(1人1枚)に ページ上部の申込共通項目と希望の日・部を記入し、〒444:2112 東阿知和町字乙力116番地 農業支援センター「味噌作り体験」係へ。12月28日(木)必着

リサイクルプラザ内ガラス工房・莢 やつてみよう!初めての吹きガラス

ごみ対策課 ☎22・1153 FAX25・8153
時 2月の火曜日 ①9時～12時 ②13時～16時(4回コース) 内 コップや皿を作る 対 15歳以上 定 各4人 ¥1人1万円(4回分) 申 往復はがき(1家族1枚)に希望の部と ページ上部の申込共通項目を記入し、〒444:0002 高隆寺町字阿世保5番地 リサイ

対 高校生以上10人 ¥6500円
桃の節句のおりがみ
時 1月30日(火) 10時～12時 所 福祉の村・友愛の家 対 18歳以上 定 20人 ¥3500円
おめめパッチリメイク
時 2月10日(出) 10時～12時 所 福祉の村・友愛の家 対 18歳以上 定 15人 ¥50円
◆バレンタインに寄せ植えを!
時 2月10日(出) 13時～15時 所 福祉の村・友愛の家 対 小学生以上10人 ¥10500円



平成30年度採用 学区ごとの家指導員(嘱託員)募集

こども育成課 ☎23・6694 FAX23・7292
時 選考会 2月8日(木) 対 小中高等学校、幼稚園、養護教諭、保育士などの有資格者 定 10人(選考) 申 1月19日(金)までにこども育成課(東庁舎1階)にある申込書を持参。詳しくは問い合わせを。

要介護認定調査員(臨時職員)募集

介護保険課 ☎23・6683 FAX23・6520
内 自宅、施設などを訪問して要介護認定調査をする 対 おおむね45歳までの保健師、看護師、准看護師、社会福祉士、介護支援専門員のいずれかの有資格者。要自動車運転免許。兼業不可 申 1月19日(金)までに介護保険課(福祉会館1階)へ。

歳末・新春初売りセール

歳末セール 12月27日(水)～31日(日)
お正月用切り花、しめ縄、鏡餅、おせち食材など

新春初売りセール 1月5日(金) 9時～
おしるこ(農遊館)、甘酒(ふれあいドーム)の無料配布
先着各200人

おかざき農遊館 ☎46・4700 FAX46・4701
ふれあいドーム岡崎 ☎43・0123 FAX43・0122

道の駅「藤川宿」

新春 甘酒の振る舞い

1月5日(金) ①11時②14時
先着各100人

道の駅「藤川宿」 ☎66・6031 FAX66・6032

第7期岡崎市老人福祉計画(老人福祉計画・介護保険事業計画)(案)にご意見を

市では、高齢者やその家族が直面する問題に的確に対応するため、3年ごとに計画の見直しを行い、様々な施策を実施してきました。今回策定する第7期計画では、地域支援事業の充実などにより、地域包括ケアシステムの更なる推進に取り組むこととしています。このたび、その計画案がまとまりましたので、市民の皆さんにお知らせし、意見を募集します。

意見の募集(パブリックコメント)

計画(案)は、12月19日(火)から市役所市政情報コーナー(西庁舎1階)、長寿課(福祉会館1階)、各支所、市ホームページでご覧になれます。

募集期間 / 12月19日(火)～1月19日(金)
提出方法 / 住所、氏名または団体名、電話番号を記入し、直接、郵送(〒444...8601)、Eメール(☒ choju@city.okazaki.lg.jp)、ファクスで長寿課へ。市ホームページ(パブリックコメント)から提出可

長寿課 ☎23・6149 FAX23・6520

旧額田郡公会堂及物産陳列所保存活用計画(案)にご意見を

市では、重要文化財である旧額田郡公会堂及物産陳列所について、保存管理、環境保全、防災、活用に係る各計画及び保護に係る諸手続を定めた保存活用計画の策定を進めています。このたび、その計画案がまとまりましたので、市民の皆さんにお知らせし、意見を募集します。

意見の募集(パブリックコメント)

計画(案)は、12月22日(金)から市役所市政情報コーナー(西庁舎1階)、社会教育課(福祉会館4階)、各支所、市ホームページでご覧になれます。

募集期間 / 12月22日(金)～1月22日(月)
提出方法 / 住所、氏名または団体名、電話番号を記入し、直接、郵送(〒444...8601)、Eメール(☒ shakaikyoiku@city.okazaki.lg.jp)、ファクスで社会教育課へ。市ホームページ(パブリックコメント)から提出可

社会教育課 ☎23・6177 FAX23・6643

シティプロモーション戦略第2期アクションプラン(案)にご意見を

市では、次の100年の新たな時代に向けたシティプロモーション活動を推進するため、岡崎市シティプロモーション戦略第2期アクションプランの策定作業を進めてきました。このたび、素案がまとまりましたので、市民の皆さんにお知らせし、意見を募集します。

意見の募集(パブリックコメント)

アクションプラン(案)は、12月19日(火)から市役所市政情報コーナー(西庁舎1階)、広報課(東庁舎4階)、各支所、市ホームページでご覧になれます。

募集期間 / 12月19日(火)～1月19日(金)
提出方法 / 住所、氏名または団体名、電話番号を記入し、直接、郵送(〒444...8601)、Eメール(☒ citypromotion@city.okazaki.lg.jp)、ファクスで広報課へ。市ホームページ(パブリックコメント)から提出可

広報課 ☎23・6600 FAX23・6950

マーク説明
時:日時 内:主な内容 対:対象
所:場所 講:講師 定:定員
¥:費用 申:申込方法
持:持ち物

申込共通項目
参加者全員の①郵便番号 ②住所 ③氏名(ふりがな) ④電話番号
学生は⑤学校名 ⑥学年も記入

高額医療・高額介護合算療養費制度

医療助成金 23・6841 FAX 27・1160
 国保年金課 23・6169 FAX 27・1160
 介護保険課 23・6682 FAX 23・6520
内 医療費が高額になった世帯に介護保険の利用者がいる場合、医療費と介護サービス費ごとに月単位で自己負担限度額を設け負担軽減を図った後、さらに年単位で合算し、次の表の限度額を超えた金額を申請により支給
対 平成28年8月～平成29年7月診療分の合算額が限度額を超えているかたで国民健康保険加入者は12月、後期高齢者医療制度のかたは1月に通知します。その他、支給要件に該当すると思われるかたはご連絡ください。

医療費と介護サービス費を合算する場合の自己負担限度額

負担区分	後期高齢者医療制度	70歳以上75歳未満
現役並み所得者	67万円	67万円
一般	56万円	56万円
低所得者Ⅱ	31万円	31万円
低所得者Ⅰ	19万円	19万円
所得要件※		70歳未満
901万円超	901万円以下	212万円
600万円超	600万円以下	141万円
210万円超	600万円以下	67万円
210万円以下		60万円
市民税非課税世帯		34万円

※基礎控除後の総所得金額等

障がい者相談 1月

障がい福祉課 ☎23・6867 FAX25・7650
▶身体障がい者相談＝1月7日(日) 10時～14時 福祉の村・友愛の家(☎・FAX21・8077)
 ※聴覚障がい相談員が在席します。
▶知的障がい者相談＝1月18日(木) 10時～14時 福祉会館3階302号室

介護認定を受けているかたの所得控除

障がい福祉課 ☎23・6867 FAX25・7650
介護保険課 ☎23・6683 FAX23・6520
内 ▼要介護認定(要介護1以上)を受けている介護保険第1号被保険者で障がい者手帳をお持ちでないかたは「障がい者控除対象者

岡崎市地域包括支援センター・地域密着型サービス運営協議会委員募集

介護保険課 ☎23・6682 FAX23・6520
内 会議に出席し、意見を述べる。任期は3年。報酬あり **対** 市内在住の40歳以上のかた(他の審議会委員との重複は二つまで) **定** 2人(選考) **申** 市政情報コーナー(西庁舎1階)、介護保険課(福祉会館1階)にある応募用紙(市ホームページから入手可)と小論文「岡崎市における地域包括ケアシステムの構築について(800字程度)」を直接または郵送(〒444-8601)で介護保険課へ。1月15日(月)必着

12月28日～30日は歳末消防特別警戒

消防課 ☎21・9895 FAX21・9821
内 期間中、21時に各地域の消防団が一斉にサイレンを鳴らし火災予防を呼びかけます。年末は火災の発生が多くなります。外出前や就寝前にはもう一度火の元の確認をしましょう。

市民相談

自治振興課(東庁舎2階) ☎23・6492
 月～金曜日/8時30分～17時15分(交通事故相談は16時15分まで)
●生活相談 / 相続・離婚などで生じる困りごとの相談
●交通事故相談 / 損害賠償請求手続き、示談の進め方などの相談
 上記相談はポルトガル語・中国語・英語で対応可(中国語のみ月～木曜日、16時15分まで)
1月の特別相談(面談) 13時～16時
(予約制)

法律相談(弁護士)	毎週月・水・木曜日(原則)
法律相談(司法書士)	23日(火)
行政手続相談	12日(金) 行政書士
税金相談	4日(木)、18日(木) 税理士
登記(測量)相談	11日(木) 司法書士・土地家屋調査士
不動産相談	12日(金) 不動産コンサルタント・タテマスタ―・宅建士
建築相談	19日(金) 建築士
年金労働相談	26日(金) 社会保険労務士
(当日受付)	
人権相談	16日(火) 人権擁護委員
行政相談(官公庁苦情)	9日(火)、23日(火) 行政相談委員

●司法書士の法律相談は、紛争の目的の価額が140万円以下の民事事件に限り可。●相談無料・秘密厳守

消費生活相談

消費生活センター(東庁舎3階) ☎23・6459
 月～金曜日/9時～16時
 商品やサービスなど消費生活全般の苦情に係る相談・問い合わせ

水道管漏水調査にご協力を

水道工事課 ☎52・1510 FAX52・1667
時 調査期間/12月18日(月)～3月29日(木) 9時～17時、22時～5時 **所** 調査区域/羽根・小豆坂・城南・岡崎・福岡・上地・六ツ美南部・男川・美合・緑丘・生平・秦梨・竜谷・藤川・山中・本宿・六ツ美中部・六ツ美北部・六ツ美南部・宮崎 **内** 水の有効利用と、地下不明漏水による道路陥没事故を防ぐため、道路内に敷設されている水道管の漏水調査を行います。※宅地内に立ち入ることはありません。

空き家の譲渡所得は3千万円まで特別控除されます

住宅課 ☎23・6024 FAX23・6208
内 相続した旧耐震基準の空き家を、更地または耐震改修して売却して得た所得が3千万円まで控除される制度があります。手続きに必要な被相続人居住用家屋等確認書を住宅課で発行しています。適用には条件があります。詳しくは住宅課または岡崎税務署(☎58・6511)へ。

平成30年度 保育園栄養士(非常勤)募集

保育士支援センター ☎23・6454 FAX23・6540
時 面接日/1月26日(金) **対** 管理栄養士及び栄養士免許保持者もしくは取得見込みのかた **定** 3人(選考) **申** 1月12日(金)までに直接保育士支援センター(福祉会館1階)へ。

区域区分見直しに係る市の素案説明会

都市計画課 ☎23・6284 FAX23・6514
時 1月6日(土) 10時～11時30分 **所** 福祉会館6階大ホール **内** 県が平成30年度末を目前に進めている区域区分の見直し(市街化区域の変更)に係る市の素案説明 **申** 当日会場へ。

ご寄付・ご寄贈 ありがとうございます(敬称略)

秘書課 ☎23・6009 FAX23・6456
 ▼サンエイ株式会社 ▼株式会社三栄シリカ

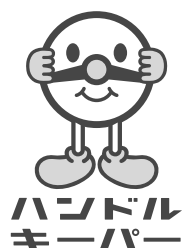
1月の商工相談

▶中小企業者向け融資制度
金融相談 商工労政課 ☎23・6214
▶岡崎商工会議所
税務・法律相談は事業に関する相談(要予約)

税務相談	第1～第4火曜日
法律相談	18日(木)
経営相談(商業)	随時
経営相談(工業)	
IT経営相談	☎53・6500
下請あっせん相談	
創業相談	
金融相談(保証協会)	4日(木)
労務相談	17日(木)
発明相談	12日(金)

▶岡崎ビジネスサポートセンター
図書館交流プラザ内(要予約) ☎26・2231
 中小・小規模事業者の経営相談 月・火・木・金・土曜日

Safety information

安全安心情報
飲酒運転を根絶しよう
 年末は忘年会など飲酒の機会が増えるため、飲酒運転による事故が心配されます。仲間同士でお酒を飲む時には、お酒を飲まない人を決めて、飲酒した人を自宅まで送り届ける「ハンドルキーパー運動」を推進しましょう。

年末年始の防犯対策は万全ですか?
 帰省などで家を空ける時間が多くなる年末年始は、空き巣などの泥棒に狙われやすくなります。長期間家を空ける場合は、戸締りだけでなく、補助錠を活用する、隣近所に留守にすることを伝える、新聞の配達を停止し留守を悟られないようにするといった防犯対策を万全にしましょう。
安全安心課 ☎23・6340 FAX23・6570 **岡崎警察署** ☎58・0110

生中継 平成30年新年交礼会
 1/1 10時から放送
 式典の様様を岡崎中央総合公園総合体育館武道館棟から生中継でお届けします。
市政情報 76.3MHz
FM おかざき 76.3MHz
 月～金曜日 7:45～7:55
(再放送) 10:15～10:25・12:15～12:25・18:45～18:55 ()は※チャンネルおかざきでも7:45から放送します。 放送日

月	市役所探訪(8・15・22・29) チャンネルおかざき 来月の番組案内(29)
火	JAZZコレ岡崎(9・16・23・30)
水	コロネットから(10) 火災・救急一口メモ、岡崎観光きらり百選(17) みんなの学校(24) OKAZAKI クエスト～葵武将隊、出陣!!～(31)
木	多言語対談【英・中・ポルトガル語】LICCだよ(4・18) りぶら通信(11) きらきらきらり☆輝く岡崎人(25)
金	おでかけ情報(5・12・19・26)

広報課 ☎23・6007 FAX23・6950

1月 番組案内 市政情報番組 ケーブルテレビミクス
チャンネル おかざき 121ch
市役所発▶▶▶ 情報特急! 岡崎の魅力が詰まった30分番組
×ニュー▶▶▶ まちの話題 ▶特集▶地域特集「岡崎まちものがたり」▶お知らせ
特集 (放送時間)▶8:00▶12:00▶16:00▶20:00
 1～10日 新春を迎えて～内田市長に聞く～
 11～20日 家康館企画展「館蔵優品展～三河武士たちの武具・肖像～」
 21～31日 生まれ変わる岡崎駅前
地域特集「岡崎まちものがたり」 11～20日 矢作北学区 21～31日 矢作東学区
市民招待席 (放送時間)▶13:00▶17:00▶21:00 議会中継や式典・市のイベントをお届けします。
 1～10日 12月市議会定例会/議会中継(再放送)
 11～20日 平成30年新年交礼会
 21～31日 12月市議会定例会/議会中継(再放送)
まちの話題 総編集▶9:00 12月に放送したニュースをまとめてお届けします。
市政情報763(月～金曜日)▶7:45 ラジオ広報番組「市政情報763」を放送します。
チャンネルおかざき、市政情報763にご意見を! ①郵便番号・住所 ②氏名 ③年齢 ④電話番号 ⑤番組へのご意見・ご感想など
 郵便:〒444-8601 広報課へ。 ☎23・6007 FAX23・6950
 ※都合により番組内容を変更することがあります。 CATVミクスへの加入は☎0120・345739

ほけんだより



親と子の相談(無料)

時：日時 所：場所 内：主な内容
 講：講師 対：対象 定：定員
 費：費用 持：持ち物 申：申込方法

健康増進課 ☎23・6069 FAX23・5071

内容・対象	実施日	時間	場所	申込
【幼児歯みがき教室】 就学前の子どもと保護者(歯ブラシ・母子健康手帳持参)	1/6(土)、2/3(土)、3/3(土)	11時～12時	岡崎げんき館3階	不要
【妊娠相談、妊婦・乳児相談】 保健師・助産師が相談に応じます。	月～金曜日	9時～17時	保健所	電話・ファクス
【土曜講座／体験型妊婦教室】 赤ちゃん人形の抱っこ体験、沐浴体験、パパの妊婦体験、歯とお口の健康コーナー、食事と栄養のコーナー、絵本の紹介など	1/6(土)、2/3(土)、3/3(土)	9時～11時 (受付9時～10時)	岡崎げんき館3階	不要
【すこやかベビー小児科相談】 小児科医に相談できます(妊娠中から産後2カ月末まで)。詳しくは問い合わせを。				
【まちかど ほっと相談室】 妊娠相談、妊婦・乳児健康相談、育児相談、栄養相談、歯科相談	1/10(水)、2/14(水)、3/14(水)	10時～11時	岩津市民センター	
	1/30(火)、3/13(火)	10時～11時	矢作市民センター	
	1/23(火)、2/27(火)、3/27(火)	9時30分～10時30分	岡崎げんき館3階	
【母子健康手帳などの交付】 産科医療機関発行の妊娠届出書持参(外国籍のかたは在留カードも持参) ※まちかどほっと相談室でも交付が受けられます。	1/25(木)、2/22(木)	10時～11時	南部市民センター分館	
	月～金曜日	8時30分～17時	保健所	
	1/6(土)、2/3(土)、3/3(土)	9時～12時	岡崎げんき館3階	



ゆあさ流!げんき塾 ベビママハッピー YOGA (2月)

岡崎げんき館 ☎21・7733 FAX21・7738

時 毎週土曜日 10時～11時 (4回コース)
 所 岡崎げんき館3階スタジオ
 内 ヨガ、血圧測定、体調チェック
 対 開催日に生後3カ月～1歳未満(平成29年2月生まれは可)の母子30組(先着)
 費 2,040円(4回分)
 申 1月4日(木)から、岡崎げんき館2階受付へ直接。詳しくは、館内にあるチラシやホームページで確認を。



楽しい健康ウォーキング (5回コース)

保健企画課 ☎23・6807 FAX23・5041

時 1月30日～2月27日の火曜日 9時20分～11時50分
 所 岡崎げんき館1階多目的室
 内 岡崎げんき館を起点に、東公園など各コースへウォーキング
 定 35人(抽選)
 費 600円(5回分)
 申 はがき(〒444…8545)、ファクス(FAX23・5073)に①郵便番号・住所②氏名(ふりがな)③年齢・性別④電話番号・ファクス番号を記入し、岡崎げんき館市民会議事務局「楽しい健康ウォーキング」係へ。1月12日(金)必着



おかざき健康"まめ"チャレンジ対象事業



子どもの健康診査 (1月) (個別通知)

健康増進課 ☎23・6084 FAX23・5071

対象・場所
■ 4カ月児／平成29年9月生まれ 協力医療機関
■ 1歳6カ月児／平成28年5月・6月生まれ 岡崎げんき館3階
■ 3歳児／平成26年9月生まれ 岡崎げんき館3階
■ 2歳児歯科／平成27年10月・11月(一部)生まれ 岡崎歯科総合センター

※12月末までに通知書が届かない場合は連絡を。
 2歳児歯科健康診査の問い合わせは歯科総合センター(岡崎げんき館北☎21・8117)へ。



食育推進協働企画(合資会社柴田酒造場) 粕汁を作ろう～地元酒蔵が伝える伝統食材の魅力～

健康増進課 ☎23・6962 FAX23・5071

時 1月24日(水) 10時～13時
 所 岡崎げんき館1階調理実習室
 内 野菜たっぷり鮭の粕汁
 定 20人(抽選)
 費 1食600円
 持 エプロン・三角巾・手拭き
 申 直接またははがき(〒444…8545)、ファクスに、①郵便番号・住所②氏名(ふりがな)③年齢・性別④電話番号・ファクス番号を記入し、健康増進課「粕汁を作ろう」係へ。1月5日(金)必着。市ホームページ(電子申請総合窓口)から申込可



おかざき健康"まめ"チャレンジ対象事業



おとなの相談(無料)

健康増進課 ①☎23・6639 ②☎23・6715
 FAX23・5071

内容・対象	実施日	時間	場所	申込	担当
【まちかど保健室】 保健師・栄養士・歯科衛生士による健康相談、栄養相談、歯科相談、禁煙相談、健診結果説明(要健診結果報告書)、血圧・体重・体脂肪の測定。あれば健康手帳を持参	1/15(月)	9時30分～11時	岡崎げんき館1階	不要	①
【がん電話相談】 がん患者と家族のかたを対象としたがん治療経験者による電話相談 相談員=NPO法人ミーネット ピアサポーター	1/9・16・23・30の火曜日、1/13(土)	10時～12時 13時～16時	がんサポートほっとラインへ直接 ☎052・684・8686		
【精神保健福祉相談】 うつ・ひきこもりなど精神的な悩みを抱えるかたと家族、関係者 ※1/16(火)は精神科医師による相談があります。	随時	申込時に決定	岡崎げんき館2階	電話	②
【高次脳機能障がい相談】 おおむね65歳未満で高次脳機能障がいのあるかたと家族(生活・就労についての相談) 相談員=名古屋市総合リハビリテーションセンター 支援コーディネーター 後藤希氏	1/26(金)午後				



精神障がい者保健福祉手帳・自立支援医療費受給者証(精神通院)の更新手続きはお早めに

健康増進課 ☎23・6715 FAX23・5071

所 岡崎げんき館2階保健所
 対 有効期限・期間が平成30年3月末までのかた
 申 平成30年1月～3月までの年末年始を除く平日(有効期限・期間の3カ月前から更新手続きができます)。
 ※持ち物など、詳しくは問い合わせを。



難病相談・療養相談会 講演「重症筋無力症の治療とつきあい方(仮)」

健康増進課 ☎23・6715 FAX23・5071

時 1月30日(火) 14時～16時(受付13時45分～)
 所 岡崎げんき館1階多目的室
 講 岡崎市民病院医師 小林靖
 対 重症筋無力症と診断されたかた、家族、支援者
 定 30人(先着)
 申 12月21日(木)から電話で。



子どもの予防接種(個別通知)

生活衛生課 ☎23・6714 FAX23・6621

通知書記載の場所で接種を。12月末までに通知書が届かない場合は連絡を。

種類	対象	
ヒブ	平成29年11月までに出生した5歳未満	
小児用肺炎球菌	(出生届を11月までに提出されていない場合は1月末の発送)	
B型肝炎	平成29年11月までに出生した1歳未満(出生届を11月までに提出されていない場合は1月末の発送)	
四種混合 ジフテリア・百日せき 破傷風・ポリオ	第1期 平成29年10月までに出生した7歳6カ月未満 初回3回接種後、1年あけて追加接種1回実施	
二種混合 ジフテリア・破傷風	第2期 平成19年1月までに出生した13歳未満	
B C G	平成29年8月までに出生した1歳未満	
麻しん・風しん	第1期 平成29年1月までに出生した2歳未満	
	第2期 平成23年4月2日～平成24年4月1日生まれ(麻しん風しんの予防接種を2回以上接種したかた及び麻しん風しんにかかったことのあるかたは除く)	
水痘(水ぼうそう)	平成29年1月までに出生した3歳未満	
日本脳炎	第1期 初回 3歳～7歳6カ月未満	下記にあてはまるかたで、第2期が終了しておらず、接種が不足している場合は、左記の対象年齢以外でも接種が可能。希望される場合は連絡を。 ◎平成7年4月2日から平成19年4月1日生まれの20歳未満 ◎平成19年4月2日から平成21年10月1日生まれの9歳以上13歳未満
	第1期 追加 7歳6カ月未満で、初回接種を2回完了後、約1年以上経過したかた	
	第2期 9歳～13歳未満	
子宮頸がん	平成13年4月2日～平成17年4月1日生まれの女性 ◎現在、子宮頸がん予防ワクチンの接種を積極的にお勧めしていません。接種にあたっては、有効性とリスクを理解したうえで受けてください。接種券をお持ちでないかたでご希望のかたは連絡を。	

※口タ予防接種(任意接種)の一部公費助成を行っています。対象者へは個別通知しています。

救急患者のための

救急医療機関

おねがい

岡崎市民病院は高度で専門的治療を行う医療機関です。入院や手術の必要ないかた、他院からの紹介状をお持ちでないかたは、まずは下の救急医療機関を受診してください。

● 岡崎市医師会夜間急病診療所 ▶ ☎52-1906 小児科・内科・外科 (医師3人体制)

受付時間	毎日=19時30分~22時30分	場所	岡崎市医師会公衆衛生センター1階 (竜美西一丁目)
------	------------------	----	---------------------------

● 岡崎歯科総合センター ▶ ☎21-8000 歯科

受付時間	月~土曜日=19時30分~22時30分 日曜・祝日=9時~11時30分、13時~15時30分	場所	岡崎歯科総合センター1階 (中町)
------	---	----	-------------------

※歯科総合センターでは12月30日(土)~1月3日(水)は日曜・祝日扱い (9時~11時30分、13時~15時30分) になります。

● 受付時間=9時~12時、14時~18時

12月~1月	12月17日(日)	12月23日(祝)	12月24日(日)	12月31日(日)	1月1日(祝)
内科 または 小児科	にしおかざきクリニック (富永) ☎33-7575	おの医院 (百々西) ☎28-8888	石原クリニック (井田) ☎22-2167	いわせこどもクリニック (北本郷) ☎64-1800	矢田内科循環器科 (北野) ☎32-3739
	竜美ヶ丘小児科 (竜美南3) ☎53-3777	みなとクリニック (菟川新) ☎59-3737	若山内科 (連尺通) ☎23-2102	神谷内科 (大西1) ☎24-2881	小森内科クリニック (竜美台1) ☎55-1514
外科	北斗病院 (仁木) ☎66-2811	別府外科 (鴨田) ☎22-4139	伊藤整形外科 (西大友) ☎31-7107	ませぎ整形外科 (本宿台) ☎27-8088	上地整形外科クリニック (上地1) ☎55-0880
皮膚科	亀井皮フ科めまたクリニック (羽根) ☎53-1128	野鳥の森皮フ科クリニック (竜美旭) ☎72-7555	伊藤整形外科 (西大友) ☎31-7107	亀井皮フ科めまたクリニック (羽根) ☎53-1128	野鳥の森皮フ科クリニック (竜美旭) ☎72-7555
耳鼻咽喉科	西山みみはなのどクリニック (幸田) ☎62-8781	天野耳鼻咽喉科 (羽根) ☎51-8741	犬塚耳鼻咽喉科 (上里1) ☎26-3314	ふじ耳鼻科クリニック (欠) ☎65-3336	康生医院 (康生通) ☎21-1340
眼科	こうた眼科クリニック (幸田) ☎63-3888	すずき眼科クリニック (上里1) ☎65-3001	奥田眼科クリニック (洞) ☎26-2220	岡崎南上地眼科クリニック (上地2) ☎73-3005	岡田眼科医院 (六名東) ☎53-2800
産婦人科	愛知県救急医療情報センター(☎21-1133)へお問い合わせください。				金山医院 (野畑) ☎51-9106
薬局	竜美第一ナンプ薬局 (竜美南3) ☎73-2737	お~ろら薬局 (昭和) ☎33-3254	ひかり調剤薬局 (鴨田) ☎65-0092	ゆうあい薬局 大西店 (大西1) ☎65-8305	アイン薬局 竜美台店 (竜美台1) ☎64-5034
	シンコー薬局 六名店 (六名南1) ☎64-2831	イオン薬局 岡崎南店 (戸崎) ☎58-8187	エムハート薬局 いた店 (井田) ☎65-7100	スヤマ薬局 (本宿西) ☎48-3544	エムハート薬局 のぼた店 (野畑) ☎57-2155
	ハース岡崎調剤薬局 北斗店 (仁木) ☎45-1211	鈴木薬局 (戸崎) ☎53-0053	吉文字屋大山薬局 (連尺通) ☎22-0144	そらいろ薬局 (欠) ☎65-5910	上地はなぶさ薬局 (上地1) ☎64-3250
	アポロ薬局 幸田店 (幸田) ☎62-8328	アイセイ薬局 第2洞店 (洞) ☎65-3836	アイセイ薬局 第2洞店 (洞) ☎65-3836	アイセイ薬局 (昭) ☎33-3254	パナプラス薬局 むつな店 (向山) ☎58-2777

内容	相談先	受付時間
いますぐ受診できる医療機関を探す	愛知県救急医療情報センター ☎21-1133 消防本部通信指令室(聴覚障がい者専用) FAX 119	24時間対応
子どもの急な病気・けがへの対処方法を聞く	愛知県小児救急電話相談 ☎#8000	19時~翌朝8時
夜間おくすり相談	岡崎薬剤師会 ☎080-9730-5274	20時~翌朝6時

※夜間おくすり相談の電話番号は8月1日から変わりました。

※急な都合により変更される場合がありますので、ご注意ください。

1月	1月2日(火)	1月3日(水)	1月7日(日)	1月8日(祝)	1月14日(日)
内科 または 小児科	カミヤ医院 (矢作) ☎31-3376	りゅう市役所北内科リハビリ科 (伝馬通) ☎21-0013	日名南おおはまクリニック (日名南) ☎65-8222	潤クリニック (稲熊) ☎65-8341	なでしこ内科クリニック (鴨田) ☎66-1717
	平幸内科クリニック (吹矢) ☎26-3711	川島小児科水野医院 (明大寺) ☎21-0339	六名クリニック (六名3) ☎55-6711	さんじファミリークリニック (伝馬通) ☎65-3330	クリニック大倉 (稲熊) ☎65-7240
	やまざきクリニック (幸田) ☎62-5225	岩瀬医院 (福岡) ☎51-9036	恒川内科クリニック (上地5) ☎57-8080	上地内科クリニック (上地2) ☎72-5610	ともキッズクリニック (法性寺) ☎71-1700
外科	岡崎整形外科 (真伝) ☎25-2511	はまな整形外科クリニック (洞) ☎66-0700	大堀クリニック (宇頭) ☎31-3688	ワシミ整形外科 (久後崎) ☎52-8811	岡崎共立病院 (羽根) ☎55-0660
皮膚科	竜美ヶ丘スキンクリニック (東明大寺) ☎65-8711	北野樹塚診療所 (北野) ☎34-1001	竜美ヶ丘スキンクリニック (東明大寺) ☎65-8711	北野樹塚診療所 (北野) ☎34-1001	細井医院 [泌尿器科も可] (福岡) ☎51-1325
耳鼻咽喉科	島田耳鼻咽喉科 (六供) ☎21-3387	渋谷耳鼻咽喉科 (鴨田本) ☎23-0169	坂堂医院 (福寿) ☎21-6156	むつみ耳鼻咽喉科 (井内) ☎72-2320	中野耳鼻咽喉科 (本町通) ☎22-0261
眼科	こうた眼科クリニック (幸田) ☎63-3888	すずき眼科クリニック (上里1) ☎65-3001	小出アイクリニック (中之郷) ☎54-3636	橋本記念眼科 (三崎) ☎53-9904	佐野眼科医院 (門前) ☎21-4909
産婦人科	愛知県救急医療情報センター(☎21-1133)へお問い合わせください。				
薬局	お~ろら薬局 (昭和) ☎33-3254	お~ろら薬局 (昭) ☎33-3254	ナンプ薬局 日名店 (日名南) ☎65-8787	お~ろら薬局 (昭和) ☎33-3254	メリー薬局 (法性寺) ☎83-7781
	けやき調剤薬局 (幸田) ☎63-6378	テンマ調剤薬局 (伝馬通) ☎65-7337	東おかざき調剤薬局 (明大寺) ☎65-5593	アイセイ薬局 稲熊店 (稲熊) ☎23-5855	小田薬局 (本町通) ☎21-0808
	山田薬局 (井田) ☎23-8617	すずらん薬局 (福岡) ☎57-8722	すずらん薬局 (福岡) ☎57-8722	エムハート薬局 てんま通店 (伝馬通) ☎66-1333	ゆうあい薬局 (北野) ☎33-6766
	あい調剤薬局 六供店 (六供) ☎24-0036	アイセイ薬局 洞店 (洞) ☎26-6618	アイセイ薬局 洞店 (洞) ☎26-6618	すみれ調剤薬局 上地店 (上地5) ☎59-2882	アポロ薬局 六ツ美店 (井内) ☎58-5687

催し・講座 市民活動 発表会 サークル

街角情報BOX

■ マンスリーイングリッシュサロン (英語で母国を紹介)
1月7日(日)=オーストラリア、2月18日(日)=南アフリカ、3月4日(日)=ドイツ 10時。りぶら。1,500円 (3回分)。往復はがき、Eメール(☎kazuh@n4.catv.mics.ne.jp)に、郵便番号、住所、氏名、電話番号を記入し、〒444-3173 滝町字外浦127番地 小川和穂(☎090-6091-7064)へ。1月1日(祝)必着

情報をお寄せください 広報課 ☎23-6033

■ こども体験会 親子で鏡もち作り
12月27日(水) 13時。ぬかた体験村(石原町)。電話で申込。まわるwaぬかた 発展会 ☎83-2069

■ 愛知産業大学大学院公開講座
1月20日(土) 13時。りぶら。「18世紀フランス美術(杉山奈生子)」「こどもにやさしいまちづくり(矢田努・高木清江)」。当日会場へ。矢田研究室 ☎48-4511

● 申込は団体・グループで
● 企業・事務所の申込は不可
● 他にも掲載ルールがあります

■ 県立岡崎高等技術専門学校 スキルアップ講座「機械系3DCAD基礎」
2月17日(土)・18日(日) 9時10分~16時30分。2,300円。往復はがき、Eメール(☎okazaki-senmonko@pref.aichi.lg.jp)に郵便番号、住所、氏名、生年月日、電話番号、職業、講座名を記入し、〒444-0802 美合町字平端24番地 県立岡崎高等技術専門学校(☎51-0775)へ。1月25日(休)必着

■ 岡崎大学懇話会 学生フォーラム ~市内7大学の学生による研究発表~
12月23日(祝) 13時~17時30分。岡崎女子大学・岡崎女子短期大学(中町)。研究発表、研究展示、交流会。詳しくはホームページ(☎http://okazaki-dk.com/)を確認を。岡崎大学懇話会事務局 岡田 ☎53-6190

■ 伝統文化親子教室 雅楽の楽器を体験できるワークショップと演奏会
1月6日(土) ①ワークショップ=13時15分②演奏会=14時45分。りぶらホール。当日会場へ。参州雅楽社中原田 ☎090-1280-4963

■ 小学生のプログラミング教室 ~おかしdeプログラミング!~
12月25日(月) 10時30分。りぶら。電話、ホームページ(☎http://kokucheese.com/event/index/496411/)で申込。岡崎キッズプログラミング研究会 佐野 ☎090-3054-6358

■ ダイエット教室・ストレッチ教室体験 「健康は食生活の見直しと運動」
▶ ダイエット=1月7日(日)▶ ストレッチ=1月14日(日)▶ 共通=10時。むらさきかん。500円。電話、ファクス(☎23-3707)で申込。さくらくらぶ 竹田 ☎090-8474-7393

■ 棚園正一氏講演会と交流会 「学校へ行けない僕と、両親と先生たち」
1月7日(日) 13時30分。なごみん。電話、Eメール(☎morimorimori2015yuko@gmail.com)で申込。岡崎市で発達障がい・不登校を支える会「ゆい」 森 ☎080-3062-1302

■ 3B親子体操
1月23日・30日、2月6日、3月6日・13日の火曜日 10時。岡崎中央総合公園総合体育館。乳幼児親子。3,000円(5回分)。電話、Eメール(☎yoshi.mi.k1115@gmail.com)で申込。神谷 ☎090-2595-9467

毎日の救急

日曜・祝日の当直医療機関・薬局

毎日の相談

日曜・祝日の当直医療機関・薬局

おかざき世界子ども美術博物館コレクション

夢10代 誰でもみんな青春だった！展

1月8日 月祝まで
開館時間/9時～17時 (入館は16時30分まで)
休館日/月曜日(1月8日祝は開館)
年末年始(12月28日～1月3日)
観覧料/大人500円 小中学生100円
※市内小中学生、各種障がい者手帳所持者と介助者は無料

親子連れでも大人だけでも楽しめる！
おかざき世界子ども美術博物館
岡町鳥居戸1番地1 ☎53・3511 FAX53・3642

僕は今も青春だ！
——松岡修造



松岡修造(プロテニスプレイヤー)10歳



渡辺えり(女優)16歳

夢見る力
——渡辺えり



夢は想えば叶うんだ！
——加山雄三



加山雄三(俳優)17歳で制作したヨット

主な出品作家、著名人

ピカソ	岡本喜八	田口トモロヲ	東郷青児	松本零士
ロートレック	加納典明	谷川俊太郎	舟越桂	横尾忠則
ムンク	加山雄三	中村紘子	松岡修造	横須賀功光
ピュフェ	サイトウマコト	ちばてつや	松隆浩之	渡辺えり
池田満寿夫	高村光太郎			

あの俳優、歌手、詩人、画家、漫画家の子どもの時代の作品とは？



少年社中20周年記念第一弾
少年社中×東映 舞台プロジェクト

ピカレスク・セブン

“登場人物、全員、悪”のピカレスクロマン作品！
主役はヒーローではなく、まさかの“極悪人”たち。

1月27日(土) ①11時30分開演(11時開場)
②17時開演(16時30分開場)
岡崎市民会館 あおいホール

■出演
井俣太良 大竹えり 岩田有民 堀池直毅 加藤良子 甘浦裕介
長谷川太郎 杉山未央 山川ありそ 内山智絵 竹内尚文 川本裕之
鈴木勝吾 宮崎秋人 / 椎名鯛造 佃井皆美 相馬圭祐 丸山敦史
唐橋充 松本寛也 細貝圭 / 大南洋夫

■入場料/全席指定 S席7,800円 A席6,800円
※車いす席希望のかたは岡崎市民会館まで問い合わせを。
岡崎市民会館、イープラス(<http://eplus.jp/shachup7>)
ローソンチケット(☎0570・084・003)【Lコード：33140】
チケットぴあ(☎0570・02・9999)【Pコード：482-264】
岡崎市民会館 ☎21・9121 FAX21・6973

好評発売中

Beanzz

リブラジャズオーケストラJr. 岡崎

図書館交流プラザ自主事業

第9回 定期コンサート

3月25日(日) 15時開演
(14時30分開場)

場所/図書館交流プラザ Libraホール
入場料/500円(全席自由。2歳以下入場不可)
チケット/12月16日(土)から図書館交流プラザ2階総合案内で発売



図書館交流プラザ ☎23・3100 FAX23・3165



表紙の写真 11月1日(水)、矢作北小学校で馬と触れ合う出前授業が行われました。この日一番人気だったのは真っ白なサラブレッドのエピックジャーニー号。迫力あるサラブレッドの走りを振動が伝わるほどの距離で見学した後は、実際に頭をなでたり鼻を触ったり。初めて大きな馬と触れ合った子どもたちは笑顔いっぱいでした。

岡崎市役所 (代表)
☎ 23・6000
FAX 23・6262