

1 現状について（令和3年6月末時点）

令和2年10月より六ツ美中部学区で有償実証運行を開始した事前予約型乗合タクシー「チョイソコおかざき」について、地域での活動及び最新の利用状況等を報告させていただきます。

会員登録者数	894人
予約件数	990件（110件/月、5.4件/日）
利用者数	1,102人（122人/月、6.1人/日）
実利用者数	86人（利用者割合9%）
乗合率	1.24人/月
目的創出による利用状況について	<div>                     ○まん延防止等重点措置、緊急事態宣言に伴い、4月から6月にかけて、お出かけイベントは実施できていない。                      ○お出かけイベント実施状況                 </div> <div>                     年をとっても骨を強く元気に保つ方法！                      7月20日 13人参加（チョイソコおかざき利用者2名）                 </div> <div>                     スポンサー企業協賛（スギ薬局）による、「お試し乗車券（200円割引券）」の配布。                      ・利用期間（7月下旬～8月末）                      ・運行エリア内に位置するスギ薬局2店舗に行く場合に利用可能。                 </div>
地域協議会による取り組み	○バス事業者との意見交換 チョイソコおかざきとバス路線（岡崎 - 西尾線）が、ともに利用者を増やすため、意見交換を行った。
その他	会員アンケートを実施（結果は第3回会議で報告予定）

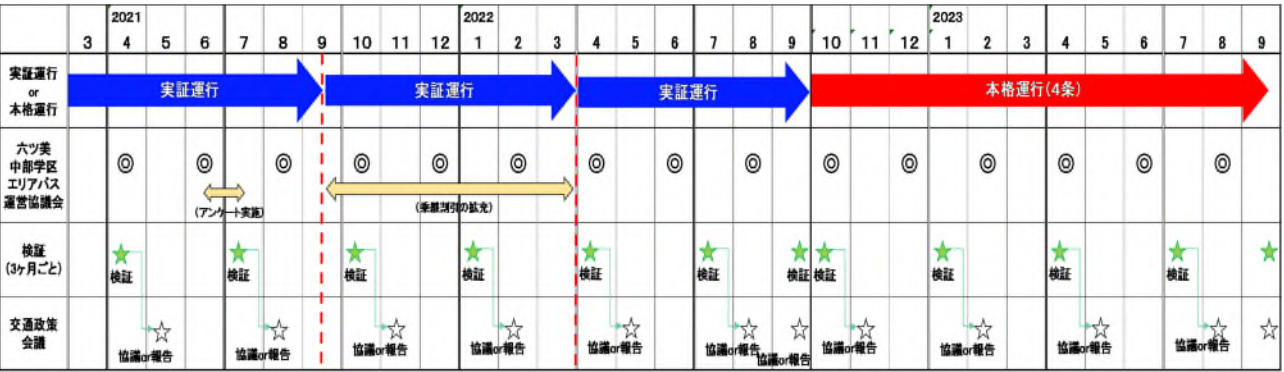
詳細は「資料3-1『チョイソコおかざきの現状報告』」により記載。

2 前回会議指摘事項に対する対応方針

（1）指摘事項について

	実証実験の期間について2021年9月15日から2022年9月14日としているが、最大3年間までは大丈夫なので、もう少し細かく刻みキリの良い期間としても良いのではないかと。
方針	2021年9月15日から2022年3月31日までとさせていただきます。
	今乗り継ぎのポイントが「南部福祉センターふれあいドーム」の一つだけだが、これは真ん中辺の人達しか使えなくて、端っこの人達からすると、例えば南の方の人が西尾の方に行こうとするとわざわざあそこまで行って、それから西尾の方に乗り継ぐなんて事は考えにくい。従って、南の方と北の方に、方向に合った形での乗り継ぎのポイントも作って欲しいと思う。
方針	新たな乗継拠点の追加に向けて、エリアバス運営協議会やバス事業者と検討してまいります。

3 今後のスケジュール



4 追加停留所一覧（令和3年9月15日より）

- ・南部福祉センターバス停前（乗継拠点）「103」
- 「令和3年9月15日時点」の位置図案は「参考資料」を参照





1 はじめに

令和2年10月より有償実証運行を開始した事前予約型乗合タクシー「チョイソコおかざき」について、地域での活動及び最新の利用状況等を現状報告する。

2 「六ツ美中部学区エリアバス運営協議会」活動状況

有償実証運行の開始後、利用促進策として、12月より利用促進チラシの回覧や町内放送のほか、3月以降はお出かけイベントを実施するなど、地域住民に利用を呼びかけたほか、バス運行事業者と相互の利用促進に向けた意見交換も行った。

日時	実施内容等
9月15日	第10回協議会開催 出発式当日の内容等を協議した。
10月1日	有償実証運行開始 当日は六ツ美中部学区市民ホームにて出発式を開催した。
11月5日	第11回協議会開催 新設予定停留所やお出かけ支援イベントの内容等を協議した。
12月上旬	町内放送・地域への利用促進チラシ回覧 町内放送を実施し、地域住民に積極的に利用するよう呼びかけた。（以降毎月実施）
2月18日	第12回協議会開催（現状報告及びお出かけ支援イベントの内容等の協議）
3月18日	わかりやすい相続税セミナー（26人参加。内10名チョイソコ利用）
3月24日	正願寺枝垂桜をスマホで写真を撮って楽しもう （法話8人、スマホ教室7人。内2名チョイソコ）
4月22日	第13回協議会開催（現状報告及び次期運行計画等の協議）
6月3日	事業者との意見交換（チョイソコとバス路線の利用促進に向けた意見交換）
6月24日	第14回協議会開催（現状報告及び利用促進について協議）

3 停留所について

停留所の位置等分かる実証運行区域図A3版は別紙

- ・停留所は令和3年7月1日時点で88カ所設置されている。
- ・種類別では、住宅地43カ所、公共施設6カ所、事業者39カ所。
- ・エリア別では生活エリア（200円）68カ所、お出かけエリア（400円）20カ所。

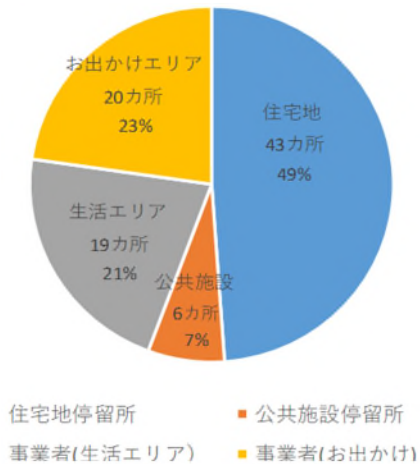


図1 停留所種類別内訳

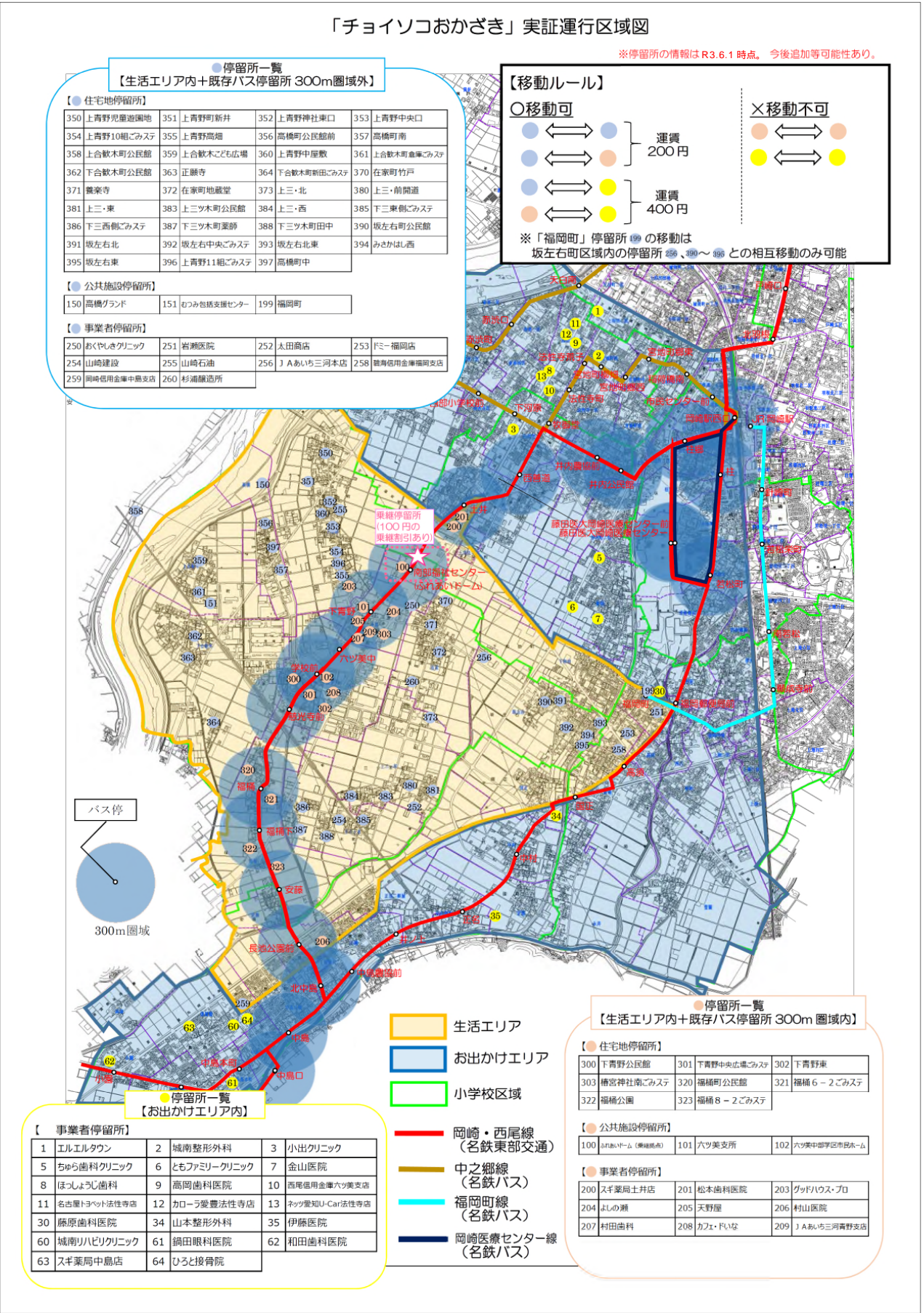


図2 「チョイソコおかざき」実証運行区域図



#### 4 利用状況等について（令和2年10月～令和3年6月）

##### （１）運行期間について

令和2年10月1日（木）～令和3年6月30日（水） 計182日  
以下、本資料内では、この運行期間を「本運行期間」という。

##### （２）会員登録者数について

会員数は6月末日時点で894人。運行開始時の10月までに一定数の住民が会員登録済みであり、今後もほぼ横ばいで推移していくと考えられる。  
会員のうち、65歳以上が約7割（620人）を占める。  
会員の男女比は男：女＝46％（410人）：54％（484人）であり、女性の方がやや多い。

年齢階層別では、70歳代女性が全体の18％（166人）で最も多い。

表1 会員数 月単位での推移

	R2.10	R2.11	R2.12	R3.1	R3.2	R3.3	R3.4	R3.5	R3.6
上青野町	94	94	94	95	95	95	95	95	95
在家町	93	93	93	93	93	93	93	93	93
下青野町	90	90	90	90	90	91	92	94	94
高橋町	44	44	44	44	44	44	44	44	44
合歡木町	252	252	254	256	256	256	259	259	259
福桶町	96	96	96	96	96	96	96	96	96
坂左右町	81	81	81	82	82	82	82	82	82
上三ツ木町	56	56	57	57	57	57	57	57	57
下三ツ木町	72	72	72	74	74	74	74	74	74
全体	878	878	881	887	887	888	892	894	894

図3 会員数 月単位での推移

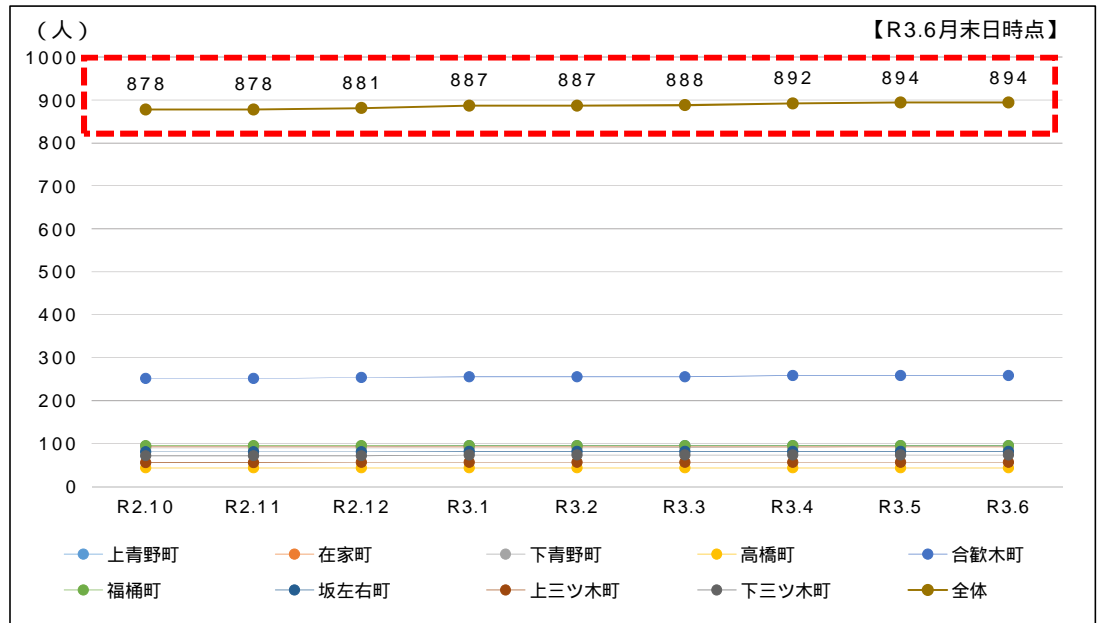


図4 会員数 年齢構成比（65歳以上割合）

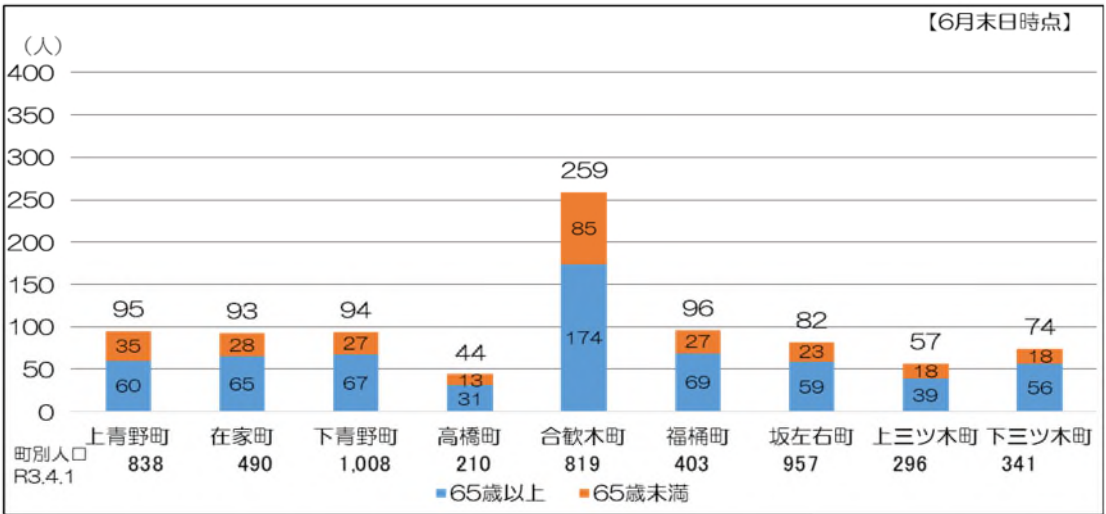


図5 会員数 男女比

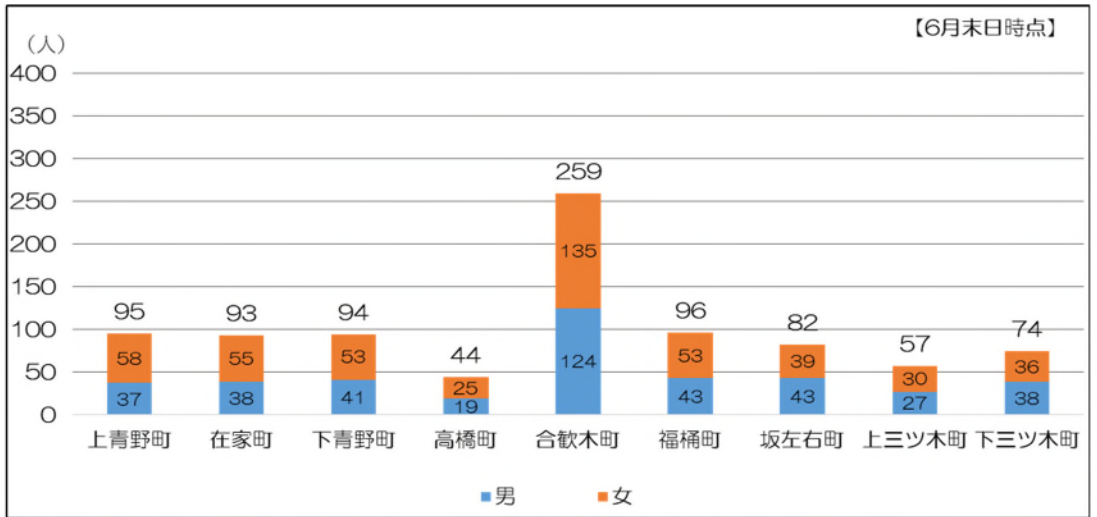
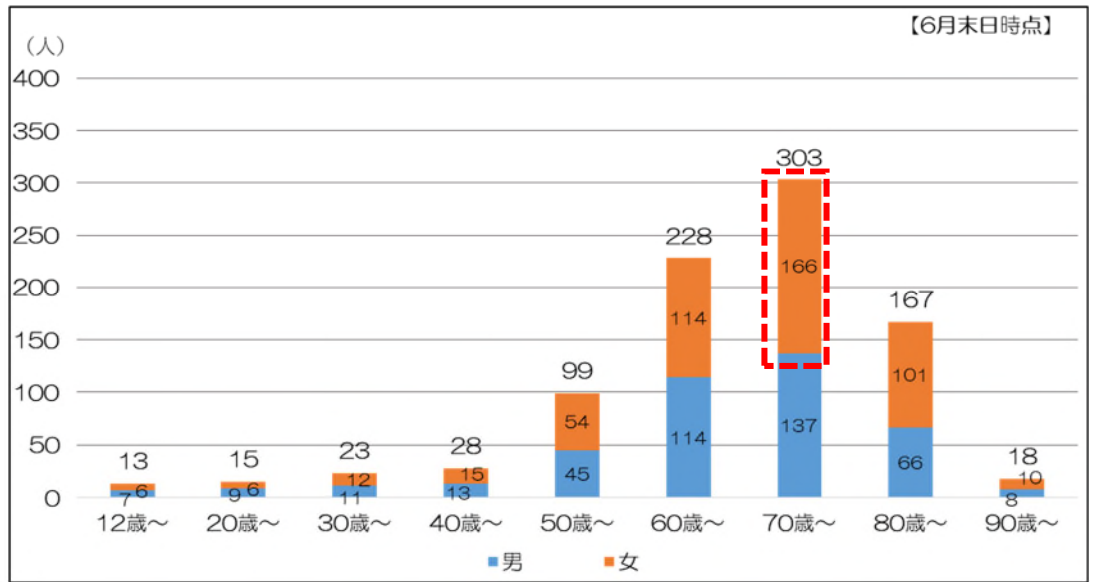


図6 会員数 年齢階層別男女比

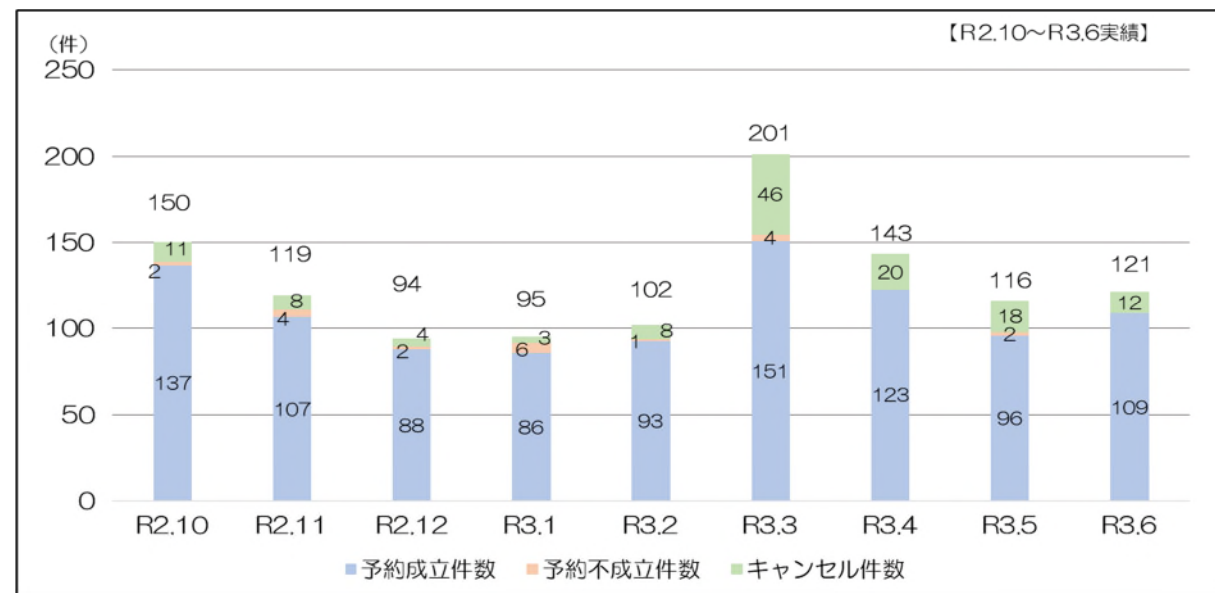


### (3) 予約及び利用状況について

#### (ア) 予約件数について

本運行期間の予約成立件数は、合計 990 件であった。  
 (月平均 110 件、日平均 5.4 件)  
 3 月はお出かけイベントの実施等により予約が 151 件と増加していたが、  
 新型コロナウイルス等の感染拡大により 4・5 月は減少している。

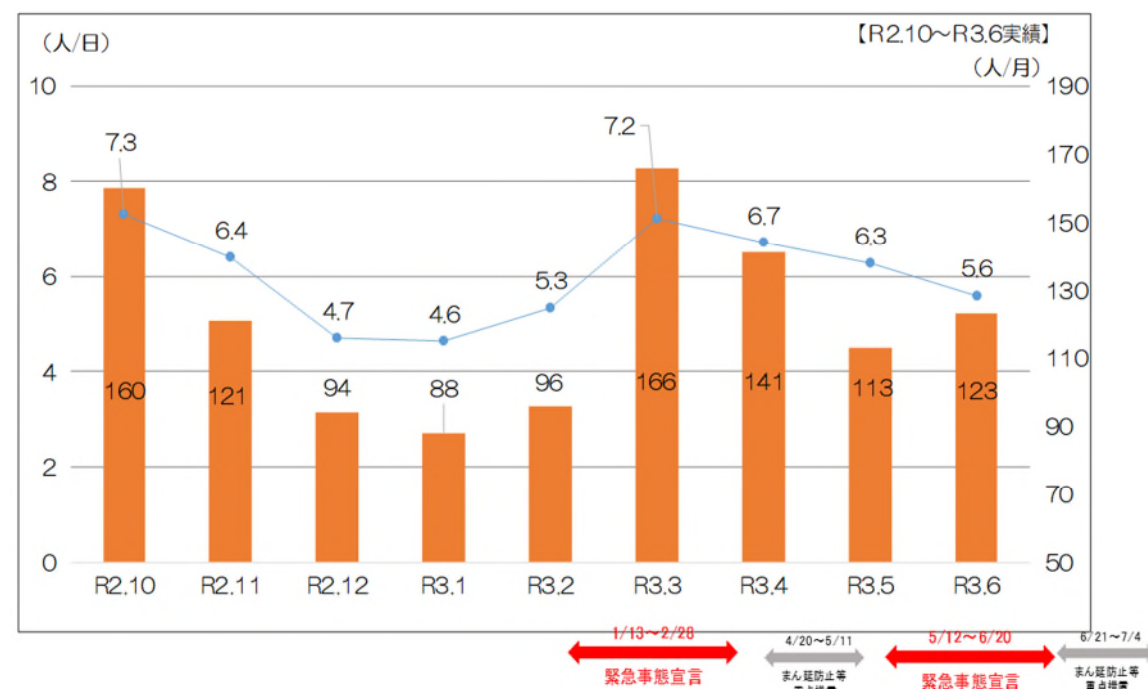
図 7 月あたり予約件数の推移



#### (イ) 1日あたりの利用者数について

運行開始月 10 月の 160 人 (7.3 人/日) から減少していたが、3 月は  
 166 人 (7.2 人/日) まで回復したが、新型コロナウイルス等の感染拡大に  
 より 4・5 月は減少している。

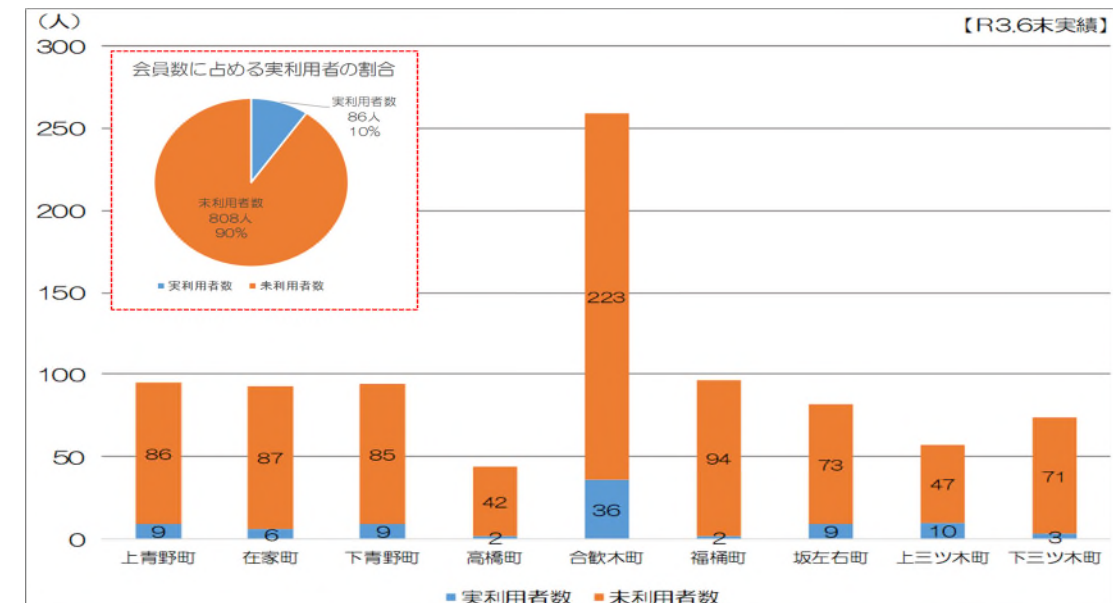
図 8 1日あたり利用者数の推移



#### (ウ) 実利用者数について

会員数に占める実利用者数の割合は 9% (86 人) 3 月末と比較して 24 人  
 増加しているが、一部の会員にのみ利用されていることがわかる。残る 91%  
 (808 人) は未利用者であり、会員登録のみという状況。  
 なお、年齢別にみると、70 代以上の会員 488 人のうち、未利用者は約  
 88%(433 人)。

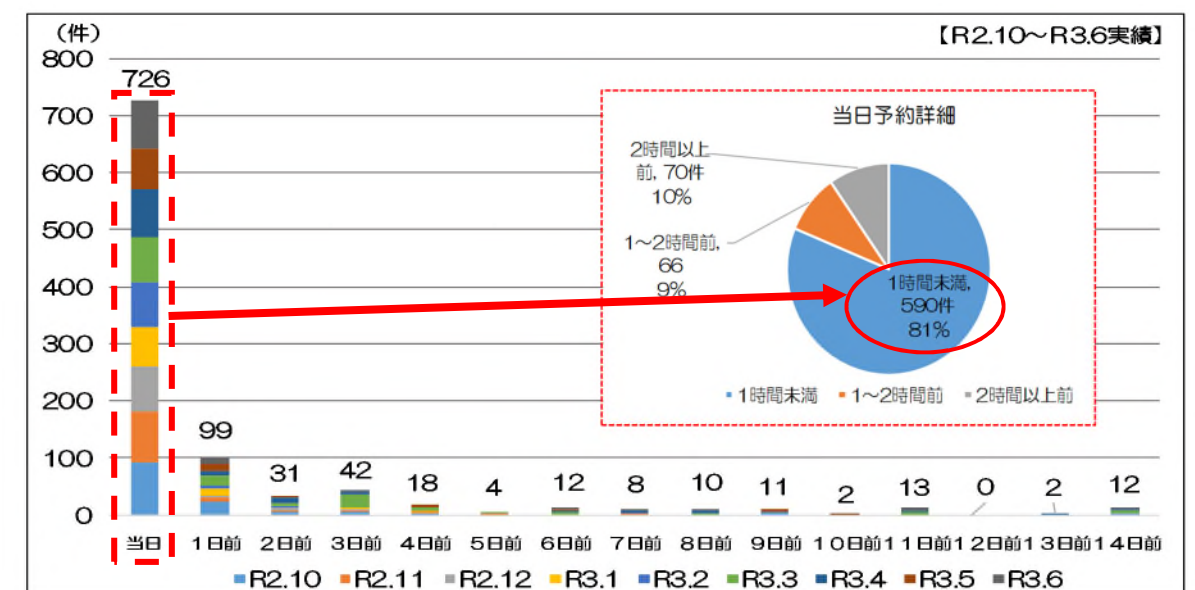
図 9 実利用者数及び未利用者数



#### (エ) 予約時期について

当日予約が 726 件と全体の 73% を占める。さらにそのうちの 81% は当日  
 利用希望時刻から 1 時間未満でのタイミングで予約している。  
 定期的な利用者が予約に慣れ、当日自分の使いたい時間の直前に予約されて  
 いる。

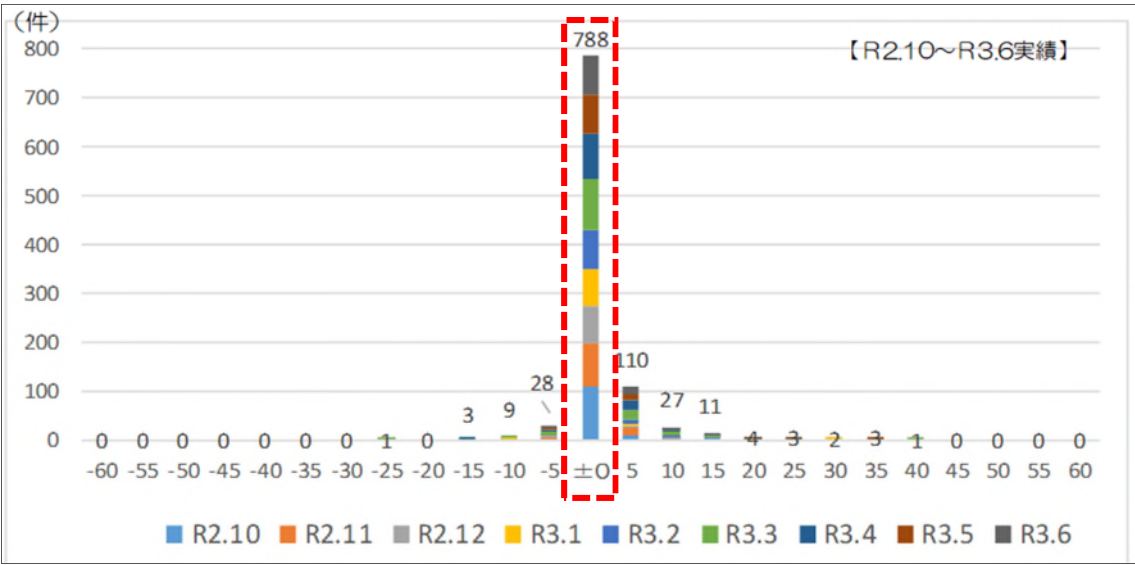
図 10 予約時期



(オ) 利用希望時刻との差異について

全体（990 件）のうち、80％（788 件）が利用希望時刻どおりに予約をとれている。±5 分までも含めると、93％（926 件）となり、ほとんどの予約で希望通りに予約が取れていることがわかる。

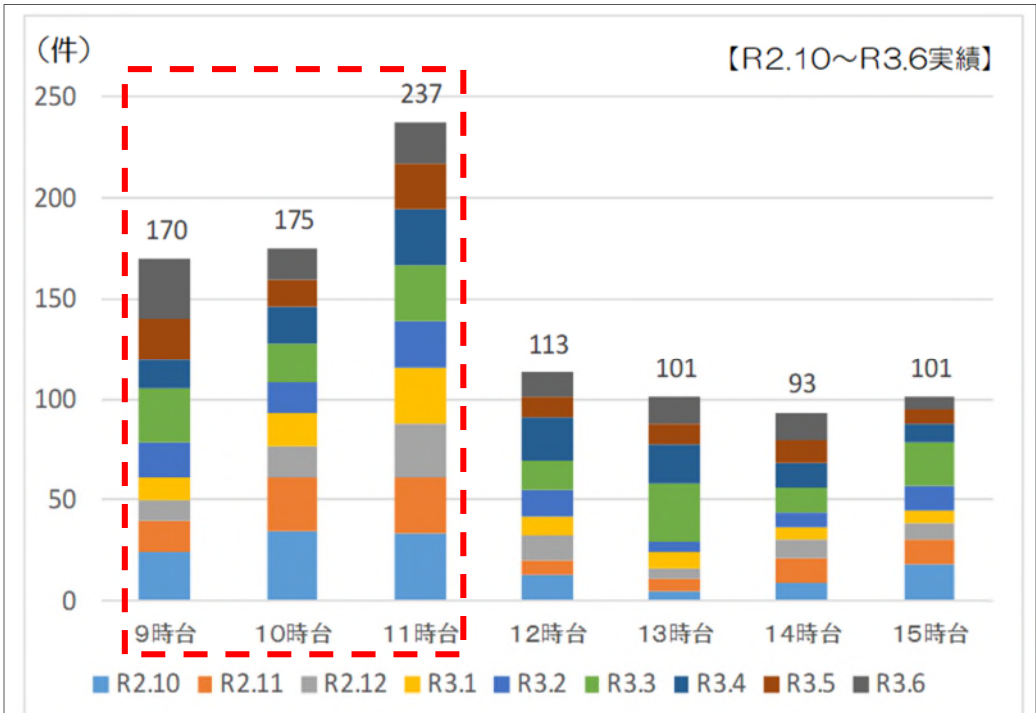
図 11 利用希望時刻との差異



(カ) 時間帯別予約件数について

時間帯では午前中での予約が多く（582 件）、9 時台（170 件）、10 時台（175 件）、11 時台（237 件）での予約が多く、全体（990 件）の 59% を占める。午前中に買い物、通院等お出かけする利用者が多い。

図 12 時間帯別予約件数



(キ) 目的地について

午前中は買い物や通院先を目的地とする利用が多い。  
（山本整形外科、おくやしきクリニック、ドミー福岡店、エルエルタウン等）  
午後は定期的な利用者が帰宅時に利用する住宅地停留所が上位に入っている。  
（坂左右中央ごみステ、在家町地蔵堂、下合歓木公民館等）

表 2 主な目的地 右数値は降車人数

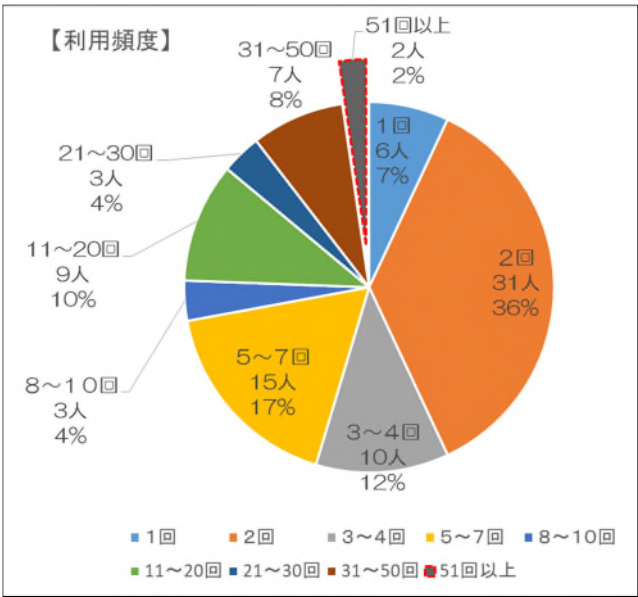
( 1 ) 主な目的地				
【10月～6月】	1位：ドミー福岡店	99	2位：在家町地蔵堂	65
	4位：おくやしきクリニック	61	5位：エルエルタウン／正願寺	56
			3位：六ツ美中部学区市民ホーム	63
			6位：坂左右中央ごみステ	52
( 2 ) 時間帯別主な目的地				
【10月～6月】	1位	2位	3位	
9時台	山本整形外科	28	ドミー福岡店	19
			ふれあいドーム	15
10時台	おくやしきクリニック	44	ドミー福岡店	17
			エルエルタウン／ふれあいドーム／正願寺／下合歓木町公民館	9
11時台	ドミー福岡店	34	エルエルタウン	31
			下青野東	26
12時台	城南整形外科	13	ドミー福岡店	11
			カフェ・ドいな／在家町地蔵堂	10
13時台	坂左右中央ごみステ	34	よしの瀬	11
			ドミー福岡店	10
14時台	六ツ美中部学区市民ホーム	31	養楽寺	9
			下合歓木町公民館／在家町地蔵堂	8
15時台	在家町地蔵堂	37	下合歓木町公民館	10
			正願寺	9
( 3 ) 事業所・住宅地別				
	1位	2位	3位	
事業者停留所	ドミー福岡店	99	おくやしきクリニック	61
			エルエルタウン	56
住宅地停留所	在家町地蔵堂	65	正願寺	56
			坂左右中央ごみステ	52



(ク) 利用頻度について

1 回、2 回、3 ～ 4 回のみの利用者が半数以上を占める中、51 回以上利用しているヘビーユーザーが 2 人いる。  
ヘビーユーザーのうち 1 人は、運行開始 10 月から 6 月までで計 317 回利用しており、1 日に 4 回利用する等、高頻度で利用している。

図 13 実利用者数の利用頻度



(ケ) 利用離反者等の人数について

利用離反者…最後に利用した月の翌月から 2 か月以上続けて利用がない利用者  
実利用者数 86 人のうち 45 人 (52%) が利用離反者となっている。  
新規利用者は 5 月 5 人、6 月 3 人であった。  
新型コロナウイルス感染症拡大防止対応により、外出等を控えたため、新規利用者等が伸び悩んだと想定される。

図 14 利用者の内訳 (R3.6 実績)

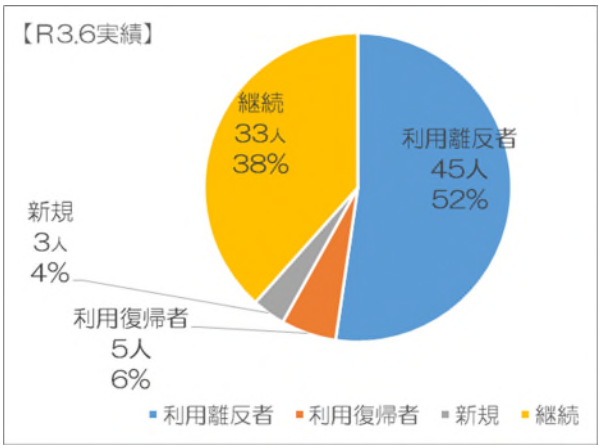
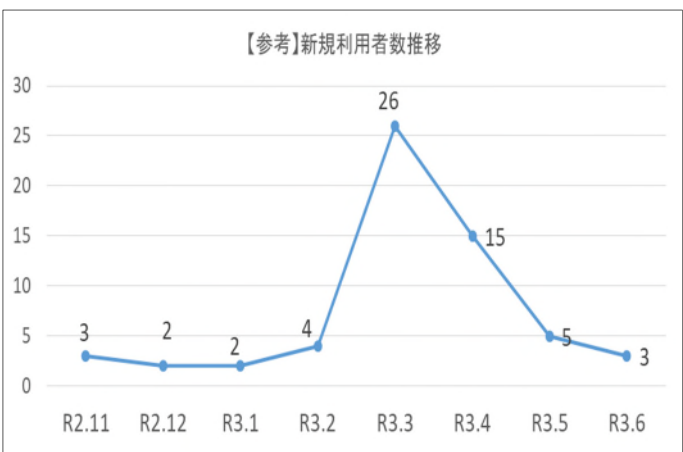


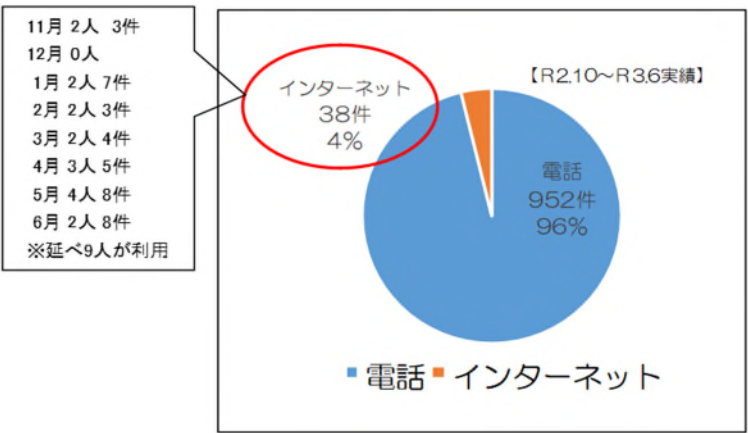
図 15 新規利用者数推移



(コ) 予約方法について

予約方法については、電話 96% (952 件): インターネット 4% (38 件) であった。なお、インターネットで予約したことがある利用者は 9 人である。  
インターネットでの予約方法の周知等、今後も継続して取り組む必要がある。

図 16 予約方法



(サ) 予約不成立状況について

予約不成立件数は合計 22 件あった。  
予約過多による不成立は 9 件。うちお出かけイベント実施日に 3 件が不成立であった。増車や 1 人あたりの予約数の制限等を検討するまでには至らない。  
運行ルール外の移動 (名鉄東部交通岡崎・西尾線停留所 300m 圏域の停留所どうしの移動等) を希望し、不成立となった件数は 13 件あった。引き続き、運行ルールを周知していくことはもちろん、より利用しやすく分かりやすい運行ルールの実現に向けて検討する必要がある。

表 3 予約不成立案件一覧

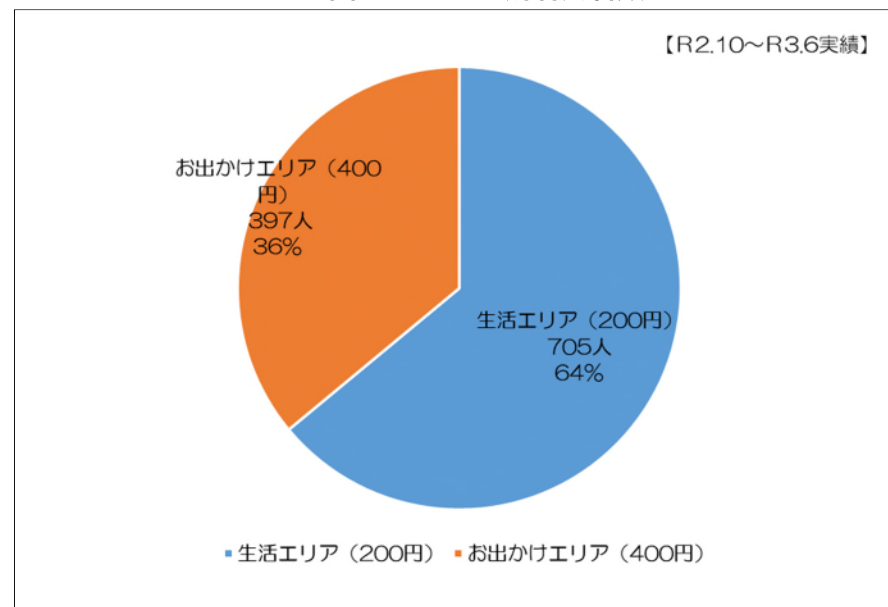
R2.10～R3.6実績 計 22件		
利用希望日	不成立理由種別	不成立理由の詳細
令和2年10月13日	ルール外	バス路線との並行移動になる停留所どうしの予約であったため。
10月27日	ルール外	バス路線との並行移動になる停留所どうしの予約であったため。
11月6日	ルール外	バス路線との並行移動になる停留所どうしの予約であったため。
11月6日	ルール外	停留所を設置していない店に移動したい趣旨の予約であったため。
11月13日	ルール外	バス路線との並行移動になる停留所どうしの予約であったため。
11月16日	ルール外	到着予定時刻が運行終了時刻の16時を超えてしまう予約であったため。
12月15日	予約過多	予約過多により、乗車希望時刻に予約が取れなかったため。
12月29日	ルール外	予約希望日が連休日であったため。
令和3年1月7日	ルール外	停留所を設置していない店に移動したい趣旨の予約であったため。
1月8日	予約過多	予約過多により、乗車希望時刻に予約が取れなかったため。
1月14日	予約過多	予約過多により、乗車希望時刻に予約が取れなかったため。
1月18日	ルール外	バス路線との並行移動になる停留所どうしの予約であったため。
1月21日	ルール外	バス路線との並行移動になる停留所どうしの予約であったため。
1月27日	ルール外	停留所を設置していない店に移動したい趣旨の予約であったため。
2月13日	ルール外	予約希望日が連休日であったため。
3月5日	予約過多	予約過多により、乗車希望時刻に予約が取れなかったため。
3月18日	予約過多	予約過多により、乗車希望時刻に予約が取れなかったため。
3月18日	予約過多	予約過多により、乗車希望時刻に予約が取れなかったため。
3月18日	予約過多	予約過多により、乗車希望時刻に予約が取れなかったため。
5月6日	ルール外	停留所を設置していない店に移動したい趣旨の予約であったため。
5月10日	予約過多	予約過多により、乗車希望時刻に予約が取れなかったため。
6月3日	予約過多	予約過多により、乗車希望時刻に予約が取れなかったため。

ルール外…連休日に乗車を希望、既存バス路線との並行移動を希望等、運行ルールに沿わない予約による不成立  
予約過多…利用希望時刻に予約が多く、希望通りに予約できないことによる不成立

### （シ）エリア別利用者数について

エリア別の利用者数は、生活エリア（200円）64%、お出かけエリア（400円）36%であり、生活エリア内を移動する利用者がわずかに多いが、必要に応じて片道400円のお出かけエリアにも移動していることがわかる。

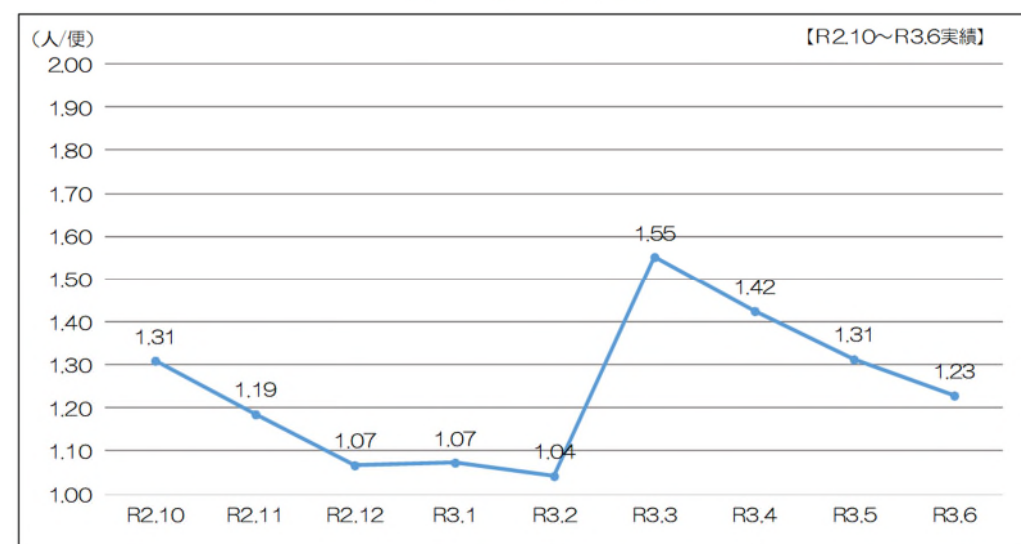
図 17 エリア別利用者数



### （ス）乗合率について

乗合率は運行開始月10月の1.31人/便から減少し、2月は1.04人/便まで低下した。3月はお出かけイベント等の実施により乗合率が上がった一方、まん延防止重点措置や緊急事態宣言等の影響もあり、乗合率は下がっている。

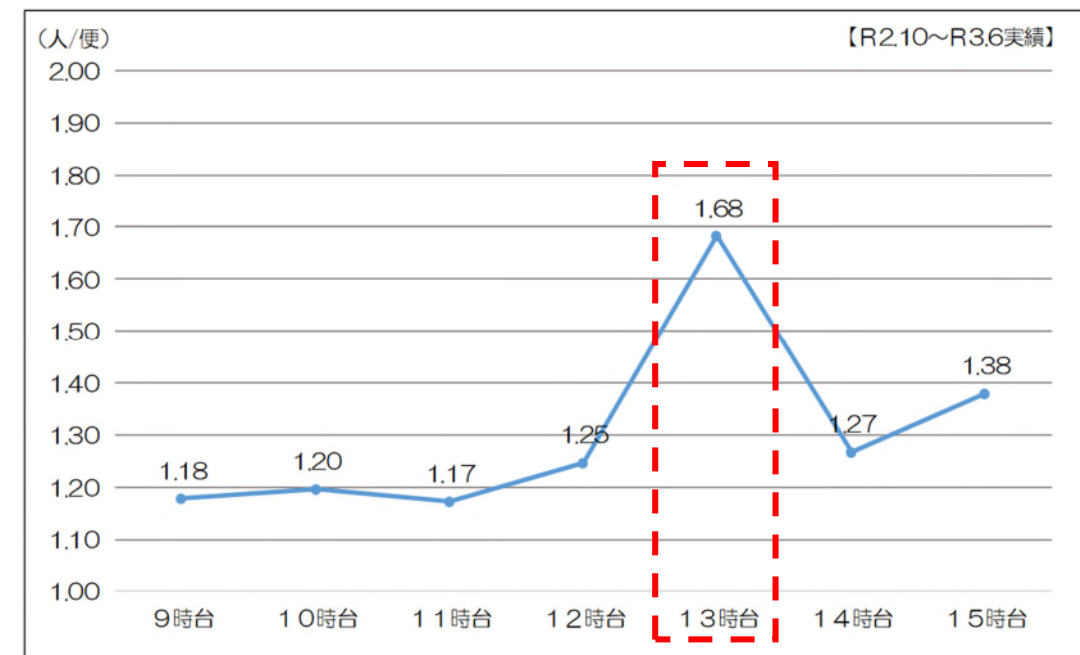
図 18 乗合率の推移



### （セ）時間帯別乗合率について

時間帯別の乗合率は13時台が1.68人/便と最も高い。定期的に利用する2人組が13時台に利用していることで乗合率が高くなっている。最も高い時間帯でも1.68人/便であり、定員8人の車両で運行している点を踏まえると、乗合率は低いといえる。

図 19 時間帯別乗合率



### （ソ）乗継割引（チョイソコおかざき 名鉄東部交通岡崎・西尾線間）について

運行開始10月から6月末まで乗継割引の**実績は5件**であった。

4月：1件、5月：2件、6月：2件

乗継割引制度の周知等、今後も継続して取り組む必要がある。  
既存バス路線の活性化には寄与できていない。



「チョイソコおかざき」実証運行区域図

参考資料

停留所の情報は R3.9.15 時点。今後追加等可能性あり。

停留所一覧  
【生活エリア内 + 既存バス停留所 300m 圏域外】

【住宅地停留所】

350 上青野児童遊園地	351 上青野町新井	352 上青野神社東口	353 上青野中央口
354 上青野10組ごみステ	355 上青野高畑	356 高橋町公民館前	357 高橋町南
358 上合歓木町公民館	359 上合歓木こども広場	360 上青野中屋敷	361 上合歓木町倉庫ごみステ
362 下合歓木町公民館	363 正願寺	364 下合歓木町新田ごみステ	370 在家町竹戸
371 養楽寺	372 在家町地藏堂	373 上三・北	380 上三・前開道
381 上三・東	383 上三ツ木町公民館	384 上三・西	385 下三東側ごみステ
386 下三西側ごみステ	387 下三ツ木町薬師	388 下三ツ木町田中	390 坂左右町公民館
391 坂左右北	392 坂左右中央ごみステ	393 坂左右北東	394 みさかはし西
395 坂左右東	396 上青野11組ごみステ	397 高橋町中	

【公共施設停留所】

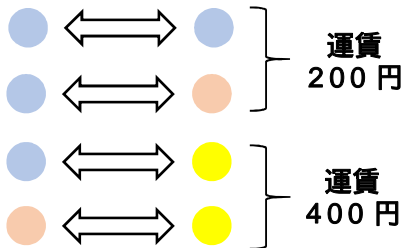
150 高橋グランド	151 むつみ包括支援センター	199 福岡町
------------	-----------------	---------

【事業者停留所】

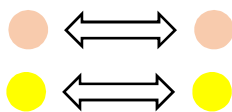
250 おくやしきクリニック	251 岩瀬医院	252 太田商店	253 ドミー福岡店
254 山崎建設	255 山崎石油	256 J Aあいち三河本店	258 碧海信用金庫福岡支店
259 岡崎信用金庫中島支店	260 杉浦醸造所		

【移動ルール】

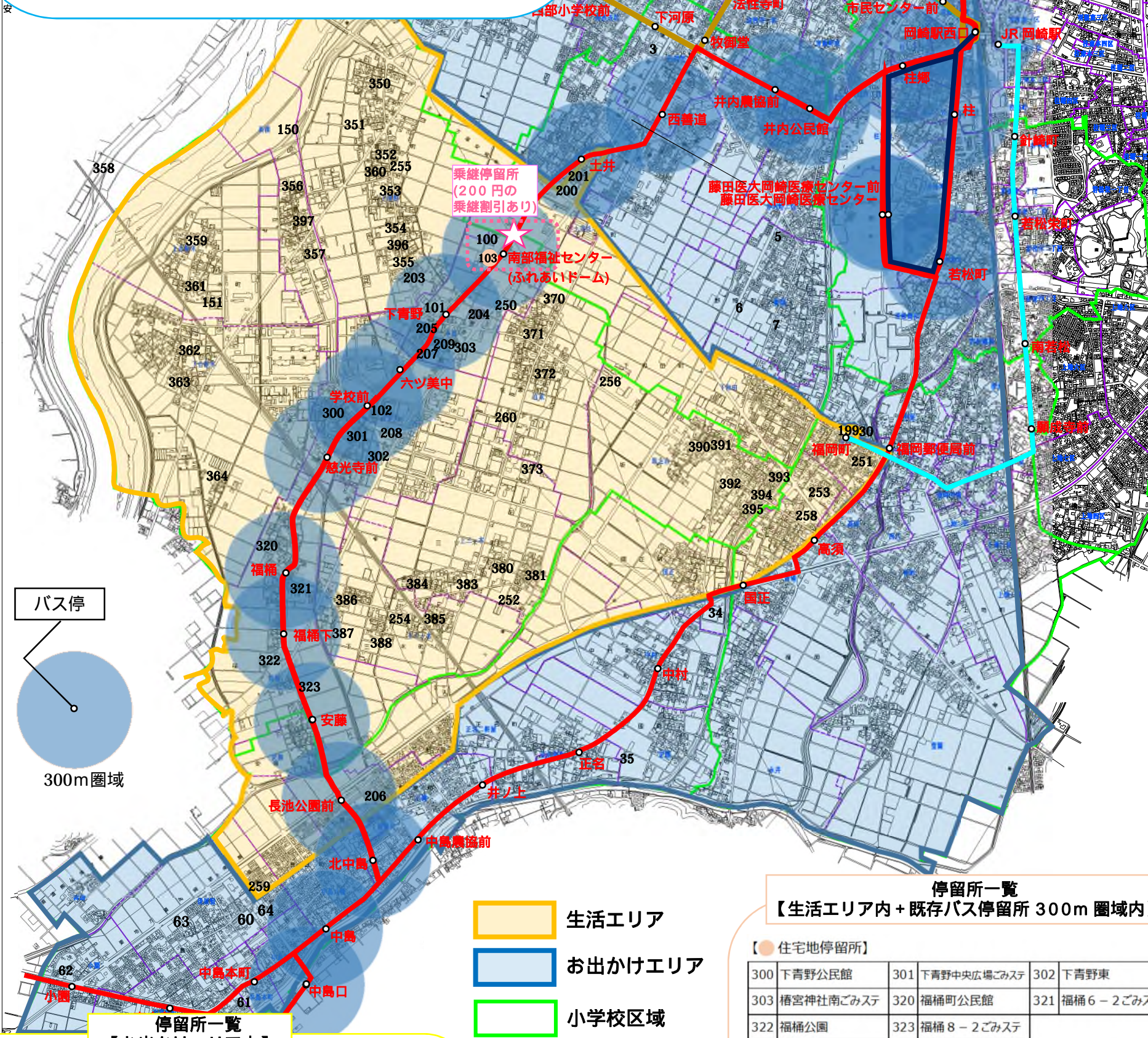
移動可



× 移動不可



「福岡町」停留所 199 の移動は  
坂左右町区域内の停留所 256、390～395 との相互移動のみ可能



停留所一覧  
【お出かけエリア内】

【事業者停留所】

1 エルエルタウン	2 城南整形外科	3 小出クリニック
5 ちゅら歯科クリニック	6 ともファミリークリニック	7 金山医院
8 ほつしょうじ歯科	9 高岡歯科医院	10 西尾信用金庫六ツ美支店
11 名古屋トヨペット法性寺店	12 カローラ愛豊法性寺店	13 ネット愛知U-Car法性寺店
30 藤原歯科医院	34 山本整形外科	35 伊藤医院
60 城南リハビリクリニック	61 鍋田眼科医院	62 和田歯科医院
63 スギ薬局中島店	64 ひろと接骨院	

停留所一覧  
【生活エリア内 + 既存バス停留所 300m 圏域内】

【住宅地停留所】

300 下青野公民館	301 下青野中央広場ごみステ	302 下青野東
303 椿宮神社南ごみステ	320 福岡町公民館	321 福岡6-2ごみステ
322 福岡公園	323 福岡8-2ごみステ	

【公共施設停留所】

100 ふれあいドーム（乗継拠点）	101 六ツ美支所	102 六ツ美中部学区市民ホーム
103 南部福祉センターバス停前（乗継拠点）		

【事業者停留所】

200 スギ薬局土井店	201 松本歯科医院	203 グッドハウス・プロ
204 よしの瀬	205 天野屋	206 村山医院
207 村田歯科	208 カフェ・どいな	209 J Aあいち三河青野支店

参考資料