

「チョイソコおかざき」現状報告書

【対象運行期間：R2.10.1～R5.10.31】



0 チョイソコおかざき実証実験概要

(1) 実施前提

①地域概要	<ul style="list-style-type: none"> ・鉄道、バスの徒歩圏（鉄道駅 800m、バス停 300m 圏内）に属する人口が少ない。（28%） ・学区内に病院や商業施設等が少ない。 ・高齢者を中心とした方の移動に不安がある。
②地域課題	<ul style="list-style-type: none"> ・学区内+αの移動手段の確保 ・公共交通のカバー率の改善
③方針	地域ニーズに応じた地域主体の交通の導入
④計画上の位置づけ	施策⑪ 地域主体における移動手段の確保

(2) 概要

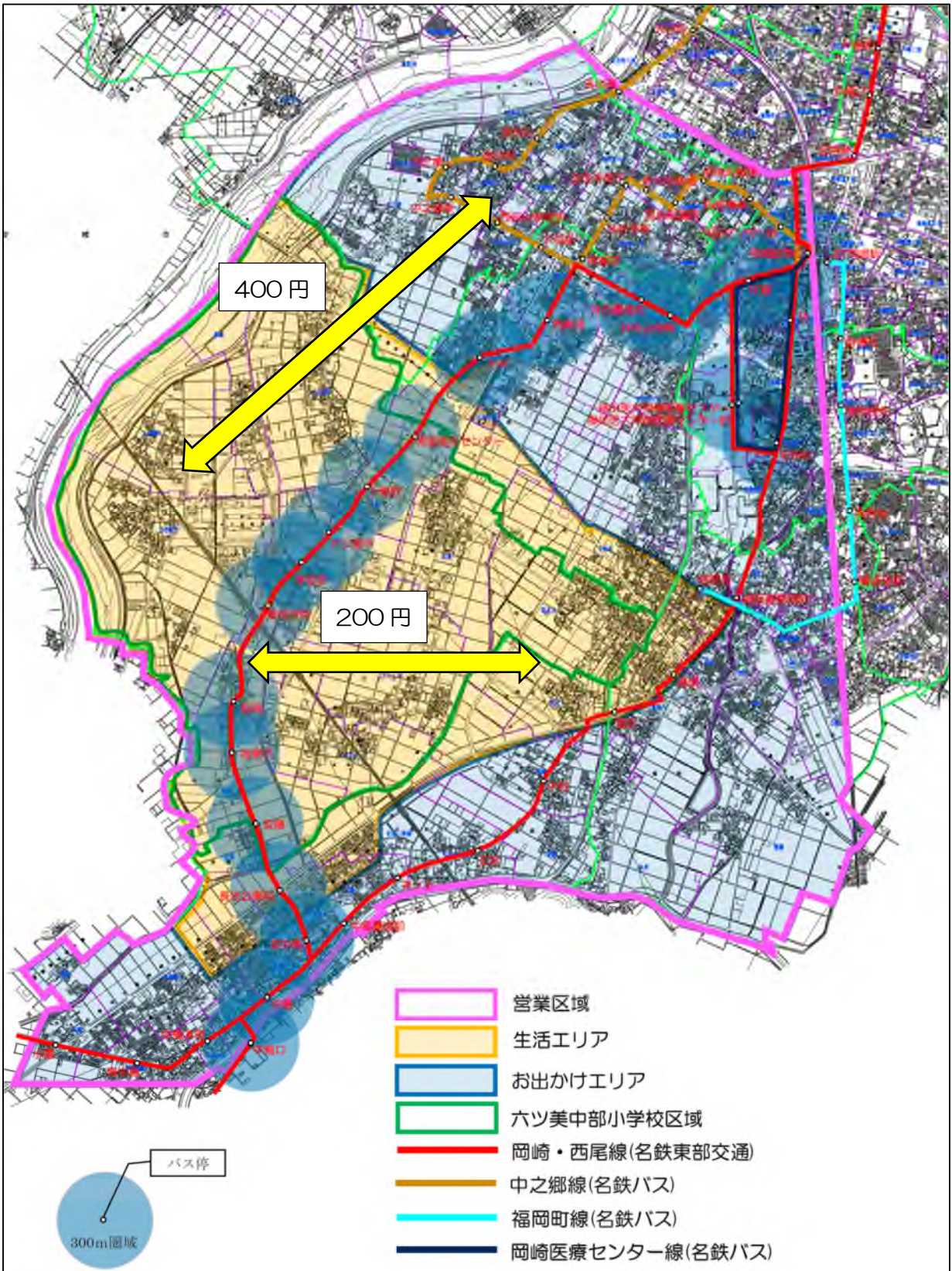
①実験路線	六ツ美中部学区エリアバス「チョイソコおかざき」
②目的	「日常生活の移動手段の確保」及び「お出かけ機会の創出による健康増進」
③導入経緯等	地域協議会を設立し、導入する移動手段について検討をした結果、「健康増進となる買物等の目的」と「公共交通としての移動手段」を強く結びつける「チョイソコおかざき」を導入し、課題解決に向けた、効果的な移動手段となり得るか検証を実施する。
④運行継続基準等	市費負担額、収支率等について、当該地域における目安を併せて検証する。
⑤検証項目・効果概略	<p>①利便性（目的の達成度合い）の検証</p> <p>日常生活における移動手段の確保がなされているか。</p> <p>⇒会員数：1,067人、利用者数：213.2人/月、予約不成立数：3.7件/月【第5期】</p> <p>公共交通の徒歩圏で人口がカバーされているか。</p> <p>⇒人口カバー率：ほぼ100%</p> <p>健康増進となる移動促進がされているか。</p> <p>⇒イベント活用：131人【R4実績】</p> <p>その他チョイソコを利用した集まり等を地域主体で実施</p> <p>②持続可能性の検証</p> <p>一定の収支率が確保されるなど、市費に依存しすぎないで継続できる事業か。</p> <p>⇒市費負担額：14,711千円【R3実績】、13,540千円【R4実績】、 収支率：8.7%（16.0%）【R3実績】、9.3%（17.1%）【R4実績】</p> <p>※（）：収入満額として計算</p> <p>③生産性の検証</p> <p>投資対効果が高い事業となっているか。</p> <p>⇒利用者1人当たり市費負担額：9,143円/人【R3実績】、7,863円/人【R4実績】</p> <p>クロスセクター効果（年間医療費削減）：1,733千円【R4】</p> <p>※利用者が300m先の停留所まで歩行することとして算定</p> <p>④その他</p> <p>利便性の向上を図れるか。</p> <p>⇒乗継券、回数券等を導入</p>

(3) 実施事項等

	期間	主な実施事項等
第1期	R2. 9. 15～R3. 9. 14	・ 無償運行 (R2. 9. 15～30) ・ 有償運行 (R2. 10. 1～)
第2期	R3. 9. 15～R4. 3. 31	・ 乗継券価格改定 (100円→200円)、 ・ 予約可能時間変更 (～30分前→～15分前)
第3期	R4. 4. 1～R4. 9. 30	・ 曜日変更 (水曜日廃止、土曜日追加) ・ 回数券の導入 (200円券 12枚 : 2,000円) ・ 並行移動ルールの緩和 (R4. 6 限定)
第4期	R4. 10. 1～R5. 3. 31	・ 会員条件の変更 (学区外の方も会員の対象とする) ・ 並行移動ルールの緩和 (R5. 2・3 限定)
第5期	R5. 4. 1～R5. 9. 30	・ 曜日変更 (週5→週4 (土曜日廃止)) ・ 時間変更 (～16:00→～17:00)
第6期 【実証中】	R5. 10. 1～R6. 3. 31	・ 曜日変更 (週4→週3 (木曜日廃止)) ・ 地域イベント活用

【参考】路線概要【第1期運行開始時】

(1)目的	「日常生活の移動手段の確保」及び「お出かけ機会の創出による健康増進」
(2)運行日	月～金
(3)運行時間	9:00～16:00
(4)送迎対象	会員登録した者及びその同乗者
(5)会員条件	六ツ美中部小学校区域に在住している12歳以上(中学生以上)の者
(6)営業区域	・ 生活エリア ・ お出かけエリア
(7)運賃	生活エリア内の移動 : 1乗車 200円 お出かけエリアへの移動 : 1乗車 400円
(8)停留所	住宅地停留所/公共施設停留所/事業者停留所
(9)移動ルール	停留所間の移動のみ可能とする。生活エリア内については原則全ての停留所間を移動可能とする。ただし、既存バス停留所300m圏域内どうしの移動は禁止とする。 お出かけエリアについては生活エリアとお出かけエリアの相互移動のみ可能とする。 「福岡町」停留所の移動は坂左右町区域内の停留所との相互移動のみ可能とする。
(10)予約方法	電話予約(月～金)8:30～16:00 インターネット予約 24時間対応
(11)運行車両	特定大型車1台(10人乗りハイエースグランドキャビン)
(12)事業主体	岡崎市及び株式会社アイシン
(13)運行事業者	名鉄岡崎タクシー株式会社



▲図1 チョイソコ区域図

・ 検証結果概要、課題及びその対応

	結果概要	課題	次期対応
第1期	<ul style="list-style-type: none"> ・ 移動需要を把握 ・ 乗継の利用はほぼない ・ ほとんどが電話利用 ・ イベントの開催があまりできなかった。 	<ul style="list-style-type: none"> ・ 事業の継続性の確保 ・ 既存交通の活用の増加 ・ Maas を見据えたネット利用の増加 	<ul style="list-style-type: none"> ・ 乗継割引の拡大 ・ 予約可能時間の変更 ・ スマホ教室等のイベントの開催
第2期	<ul style="list-style-type: none"> ・ 移動需要を把握 ・ 乗継の利用はほぼない ・ 沿線地域の利用が少ない ・ 土曜日利用の意見 ・ お出かけエリアへの現金利用が不便 	<ul style="list-style-type: none"> ・ 事業の継続性の確保 ・ 既存交通の活用の増加及び並行移動ルールの影響についての把握 ・ 土曜日の需要把握 ・ お出かけエリアへの移動利便性の向上 	<ul style="list-style-type: none"> ・ イベントの開催 ・ 乗継割引の継続 ・ 並行移動ルールの緩和 ・ 曜日変更 ・ 回数券の導入
第3期	<ul style="list-style-type: none"> ・ 移動需要を把握 ・ 利用者数は微増 ・ 並行移動ルール緩和時に利用者数の増加、乗継の利用があった ・ 近隣学区の利用要望 	<ul style="list-style-type: none"> ・ 事業の継続性の確保 ・ 既存交通の活用の増加及び並行移動ルールの影響についての把握 ・ 近隣学区の需要把握 ・ 土曜日の需要把握 	<ul style="list-style-type: none"> ・ イベントの開催 ・ 乗継割引の継続 ・ 並行移動ルールの緩和 ・ 会員条件の拡大
第4期	<ul style="list-style-type: none"> ・ 移動需要を把握 ・ 並行移動ルール緩和、イベント開催時に乗継の利用があった。 ・ 16:00以降の利用要望 	<ul style="list-style-type: none"> ・ 事業の継続性の確保 ・ 午後の需要の把握 	<ul style="list-style-type: none"> ・ イベントの開催 ・ 乗継割引の継続 ・ 曜日、時間変更
第5期	<ul style="list-style-type: none"> ・ 移動需要を把握 	<ul style="list-style-type: none"> ・ 事業の継続性の確保 ・ コロナウイルス感染症の第5類移行の影響の把握 	<ul style="list-style-type: none"> ・ 曜日、時間変更 ・ 地域イベント時の運行の実施

・利用実績概略

		期別実績	備考
会員登録者数 (期末時点)	第1期	895人	うち学区外 80人 うち学区外 111人 うち学区外 112人
	第2期	905人	
	第3期	911人	
	第4期	1,027人	
	第5期	1,067人	
	第6期	1,068人	
利用者数/月 全体 150.5人/月	第1期	130.7人/月	最大月：272人/月 (R5.7) 最小月：88人/月 (R3.1)
	第2期	128.0人/月	
	第3期	142.8人/月	
	第4期	144.2人/月	
	第5期	213.2人/月	
	第6期	233.0人/月	
利用者数/日 全体 7.7人/日	第1期	6.5人/日	最大月：17.0人/日 (R5.7) 最小月：4.6人/日 (R3.1)
	第2期	6.4人/日	
	第3期	6.9人/日	
	第4期	7.2人/日	
	第5期	12.8人/日	
	第6期	16.6人/日	
実利用者割合 (期末時点) 全体 19.1%	第1期	10.7%	うち実利用者利用頻度 16.7% (月1回以上利用) 36.8% (2月～半年で1回以上利用) 46.5% (運行開始から数回利用) ※実利用者数/期末会員数
	第2期	6.7%	
	第3期	9.5%	
	第4期	9.4%	
	第5期	9.7%	
	第6期	4.4%	
乗合 全体 1.33	第1期	1.25人/便	最大月：1.72人/便 (R5.3) 最小月：1.04人/便 (R3.2)
	第2期	1.23人/便	
	第3期	1.40人/便	
	第4期	1.37人/便	
	第5期	1.43人/便	
	第6期	1.35人/便	

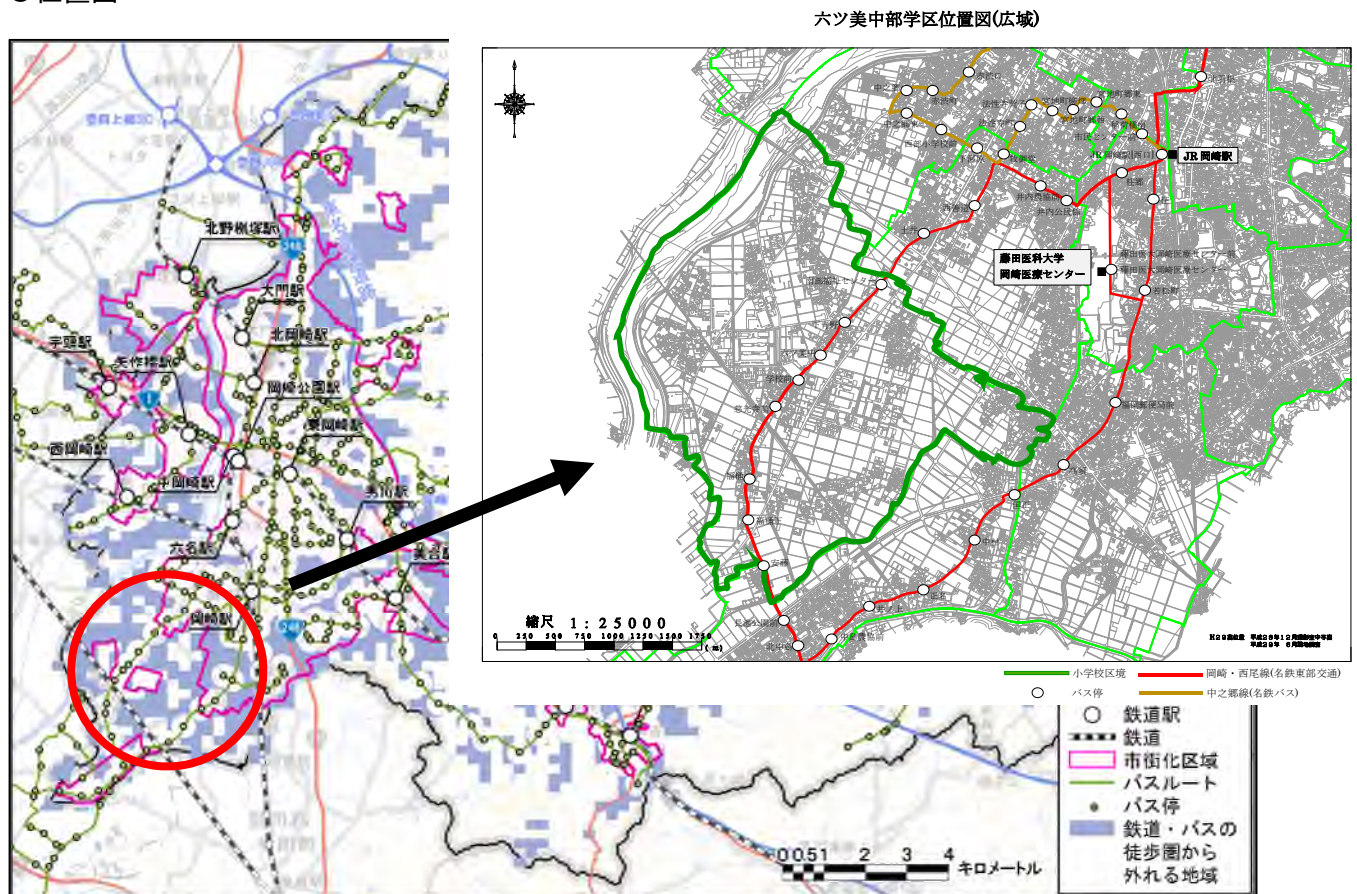
1 六ツ美中部学区について

六ツ美中部学区では、鉄道、バスの徒歩圏（鉄道駅 800m、バス停 300m 圏内）に属する地域が少なく、学区内の多くは交通が不便であり、また、学区内に病院やスーパー等が少なく、日常生活を過ごすには学区外へのお出かけが必要不可欠なため、高齢者を中心に移動手段の確保が必要な点が課題としてあげられる。そのような現状を受け、令和2年10月より「チョイソコおかざき」の有償実証運行を行い、地域課題の解決に向け検証を行っている。

○地区概要

R5. 4.1 時点	六ツ美中部学区	岡崎市
人口	5,431 人	383,789 人
人口（65 歳以上）	1,528 人	93,133 人
高齢化率	28.13%	24.26%
世帯数	2,008 世帯	168,543 世帯
面積	7.43 km ²	387.20 km ²
公共交通の人口カバー率 (※R3 時点)	28%	78%

○位置図



2 検討協議会

六ツ美中部学区エリアバス運営協議会（平成 30 年 12 月設立）

【構成員】

前年度学区の総代会長・副会長・町総代 9 名・社会教育委員・老人クラブ会長等

※その他、前年度の協議会会長が相談役として出席。

※前年度の総代が実行委員として出席。

3 「六ツ美中部学区エリアバス運営協議会」活動状況

有償実証運行の開始後、定期的な協議会により地域との情報共有を図るとともに、イベント等の開催により利用促進を図っている。今後も運営協議会を中心に利用促進策や運行内容の協議を行っていく。

(1)地域協議会の開催

日 時	実 施 内 容 等
平成 30 年 4 月 25 日	学区総代会で公共交通に関する勉強会を開催
7 月 31 日	アンケート内容打ち合わせ
9～10 月	地域でアンケート実施。配布：1,325 件 回収：1,265 件
12 月 1 日	「六ツ美中部学区エリアバス運営協議会」設立
平成 31 年 2 月 6 日	第 1 回検討会（運営協議会・市）にてアンケート結果等を報告
令和元年 5 月 9 日	第 2 回検討会（運営協議会・他市事業者・市）にて運行方式等について協議。今後、デマンド型乗合タクシーの導入に向け検討する方針の決定。
5 月 24 日	他市事例視察（運営協議会・市）
7 月 5 日	第 3 回検討会（運営協議会・市）にて他市視察結果報告
8 月 1 日	第 4 回検討会（運営協議会・市）にて営業区域について協議
9 月 19 日	第 5 回検討会（運営協議会・市）にて会員条件および乗継割引について協議
11 月 14 日	第 6 回検討会（運営協議会・市） 停留所設置位置について協議
12 月 26 日	第 7 回検討会（運営協議会・他市事業者・市）にて回覧等の周知方法について協議
令和 2 年 2 月 13 日	第 8 回検討会（運営協議会・他市事業者・市）にて運行素案等について協議 六ツ美学区エリアバス運営協議会より本市に要望書の提出
6 月 18 日	第 9 回協議会開催（運行計画について協議）
9 月 15 日	第 10 回協議会開催（出発式当日の内容等を協議）
令和 2 年 10 月 1 日	有償実証運行開始・当日は六ツ美中部学区市民ホームにて出発式を開催
11 月 5 日	第 11 回協議会開催（新設予定停留所やお出かけイベントの内容等を協議）
12 月上旬	町内放送・地域への利用促進チラシ回覧 町内放送を実施し、地域住民に積極的に利用するよう呼びかけ（以降毎月実施）
令和 3 年 2 月 18 日	第 12 回協議会開催（現状報告及びお出かけ支援イベントの内容等の協議）
4 月 22 日	第 13 回協議会開催（現状報告及び次期運行計画等の協議）
6 月 3 日	事業者との意見交換（チョイソコとバス路線の利用促進に向けた意見交換）
6 月 24 日	第 14 回協議会開催（現状報告及びお出かけイベント等の協議）
7 月下旬～	スギ薬局協賛による「お試し乗車券（200 円割引券）」の配布
8 月 26 日	第 15 回協議会開催（現状報告及び乗継停留所追加等の協議）
10 月 21 日	第 16 回協議会開催（現状報告及びお出かけイベント等の協議）
12 月 23 日	第 17 回協議会開催（現状報告及び来年度に向けた利用促進策の検討等）
令和 4 年 2 月 24 日	第 18 回協議会開催（現状報告及びお出かけイベント等の協議）
4 月 22 日	第 19 回協議会開催（現状報告及び次期運行計画等の協議）
5 月 24 日	岡崎・西尾線乗降調査（並行移動検証）
6 月 21 日	岡崎・西尾線乗降調査（並行移動検証）
6 月 24 日	第 20 回協議会開催（現状報告及び次期運行計画等の協議）
7 月 19 日	岡崎・西尾線乗降調査（並行移動検証）

8月26日	第21回協議会開催（現状報告及び次期運行計画等の協議）
10月27日	周知活動
10月28日	第22回協議会開催（現状報告及び次期運行計画等の協議）
12月23日	第23回協議会開催（現状報告及び次期運行計画等の協議）
12月	75歳以上向けアンケートの実施
令和5年2月24日	第24回協議会開催（現状報告及び次期運行計画等の協議）
4月28日	第25回協議会開催（現状報告及び次期運行計画等の協議）
6月23日	第26回協議会開催（現状報告及び次期運行計画等の協議）
8月25日	第27回協議会開催（現状報告及び次期運行計画等の協議）
9月22日	第1回六ツ美中部学区エリアバス委員会
10月16日	第2回六ツ美中部学区エリアバス委員会
10月27日	第28回六ツ美中部学区エリアバス運営協議会

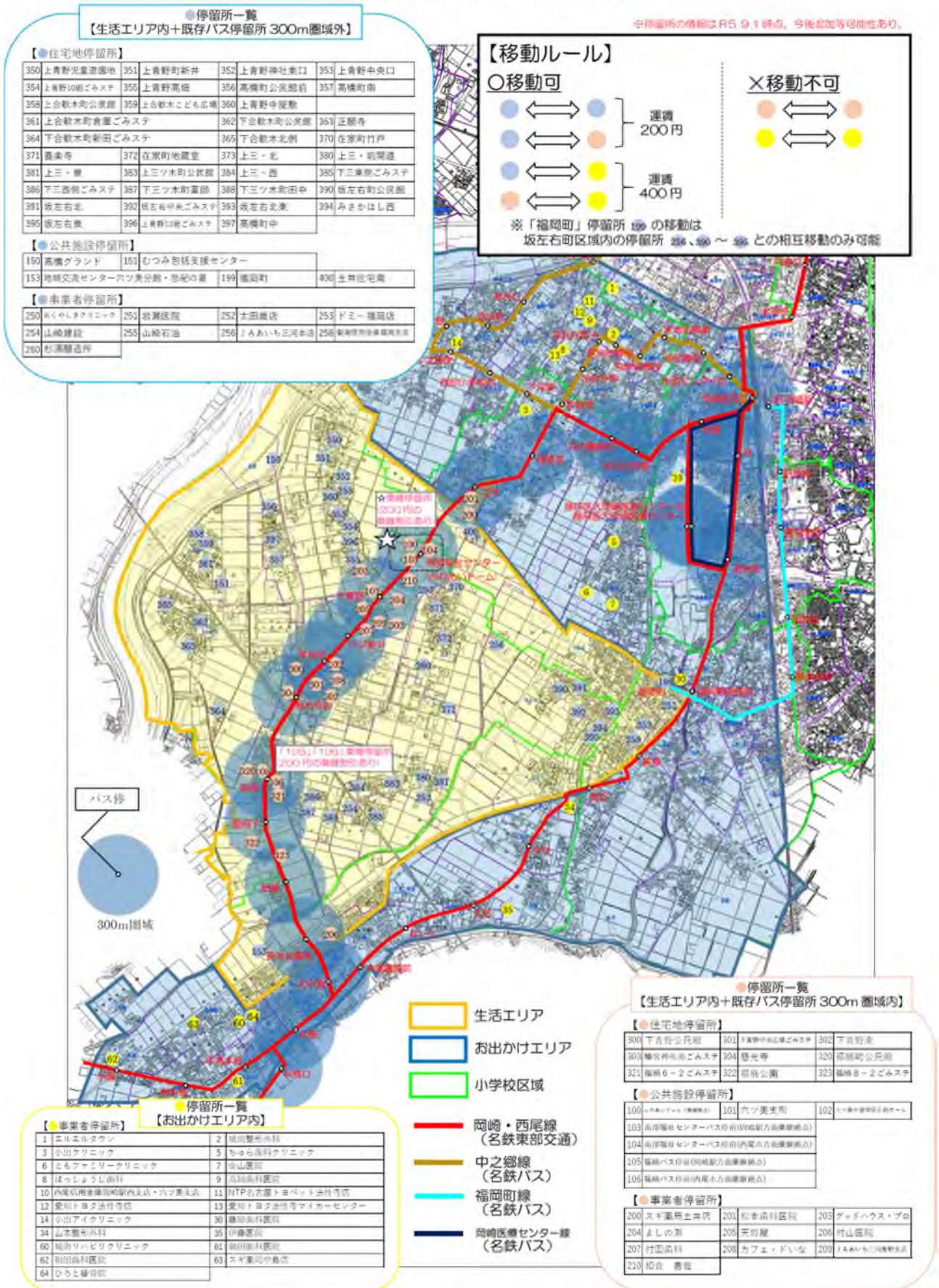
(2) イベントの開催

日 時	実 施 内 容 等 (参加員数・内チャイソコ利用者)
令和3年3月17日	わかりやすい相続税セミナー (26人・10人)
3月24日	正願寺枝垂れ桜をスマホで写真を撮って楽しもう (法話参加者8人、スマホ教室参加者7人・2人)
7月20日	年をとっても骨を強く元気に保つ方法 (13人・2人)
11月12日	のろーよ！ 電動車いす (14人・8人)
12月9日	歴史ある岡崎公園散策とプチ贅沢ランチツアー (13人・7人)
令和4年1月14日	マジックを楽しもう！ (15人・3人)
4月7日	歴史ある「大樹寺」散策とプチ贅沢ランチを楽しもう (15人・5人)
5月17日	スマホ教室、福祉車両展示 (同時開催) (9人・9人)
5月26日	塩こうじ作り&岡崎おうはん試食会 (14人・6人)
6月30日	筋肉が喜ぶ食事講座&健康体操 (17人・8人)
7月29日	マジックショー (9人・4人)
8月30日	健康お化粧品会 (19人・8人)
10月18日	歴史ある「瀧山寺」散策とプチ贅沢ランチツアー (11人・2人)
12月26日	足把持力測定会×ランチ (7人・6人)
令和5年2月2日	第2弾 足把持力測定会 (7人・7人)
3月25日	正願寺の桜を観る会&スマホ教室 (9人、7人)
3月27日	ガイドと巡る岡崎城散策 (14人、7人)
3月28日	よってみりん ブース出展 (南部福祉センター連携イベント) (62人来客)
6月29日	ポッチャ体験&大会 (4人、4人)
7月24日	第3弾 足把持力測定会
8月1日	eスポーツ体験会
8月24日	AISIN工場見学&安生産業文化公園デンパークあそび
8月25日	スマホ講座入門編
9月1日	健康お化粧品会
10月27日	岡崎ウォーキング ~伊賀八幡宮・松應寺~
11月28日	プロテインと継続できる健康体操
12月25日	中部国際空港裏側見学ツアー&JAL 中部-ホノルル線機内食体験 (予定)

4 停留所について

- ・ 停留所は令和5年10月1日時点で96カ所設置されている。
- ・ 種類別では、住宅地45カ所、公共施設11カ所、事業者40カ所。
- ・ エリア別では生活エリア（200円）75カ所、お出かけエリア（400円）21カ所。

「チョイソコおかざき」運行区域図



▲図2 「チョイソコおかざき」実証運行区域図

5 利用状況等について

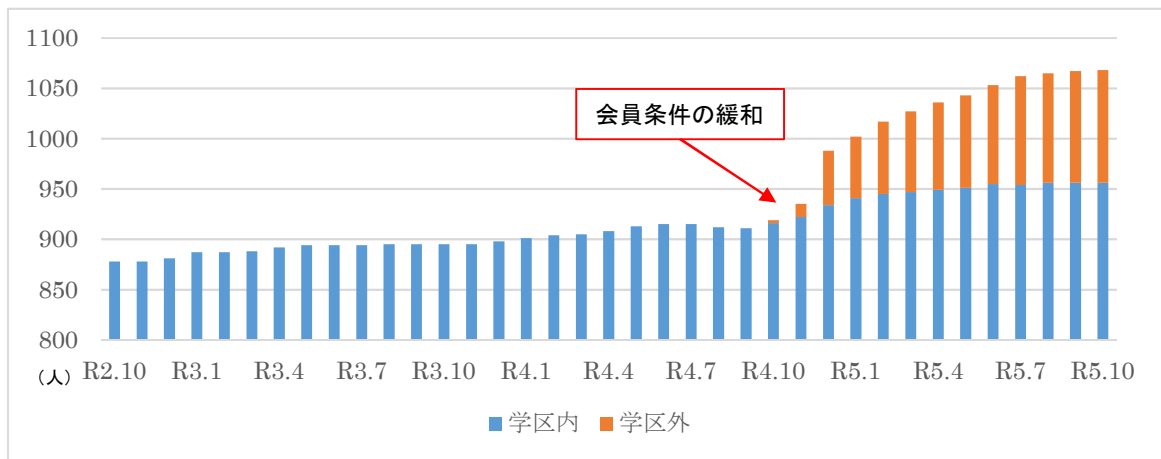
(1) 運行期間について

令和2年10月1日（木）～令和5年10月31日（火） 計721日

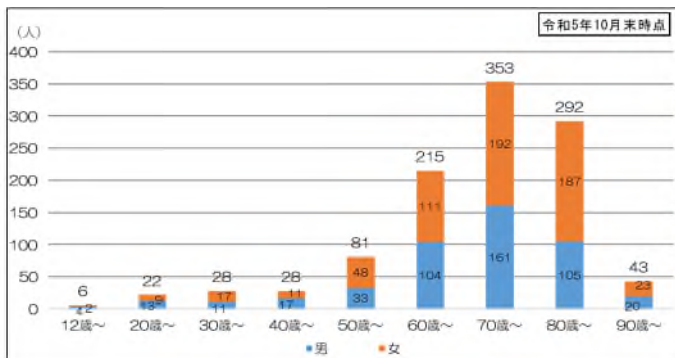
※以下、本資料内では、この運行期間を「本運行期間」という。

(2) 会員登録者数について

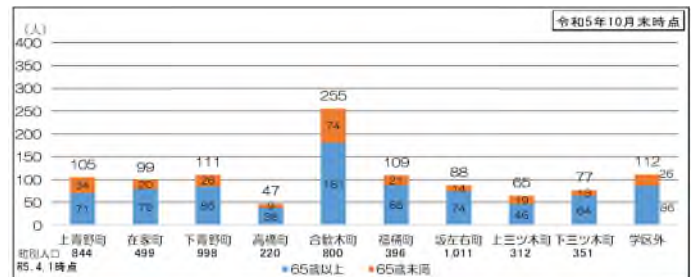
- ・会員数は令和5年10月末日時点で1,068人（学区内956人、学区外112人）
- ・会員のうち、65歳以上は76%（812人）を占める。
- ・会員の男女比は男：女=44%（468人）：56%（600人）であり女性の方がやや多い。
- ・年齢階層別では、70歳代女性が全体の18%（192人）で最も多い。
- ・町別では、合歓木町の会員が多い。



▲図3 会員数推移



▲図4 性別年齢別会員数



▲図5 地区別会員数

【参考値】六ツ美中部学区高齢化率 28.13%

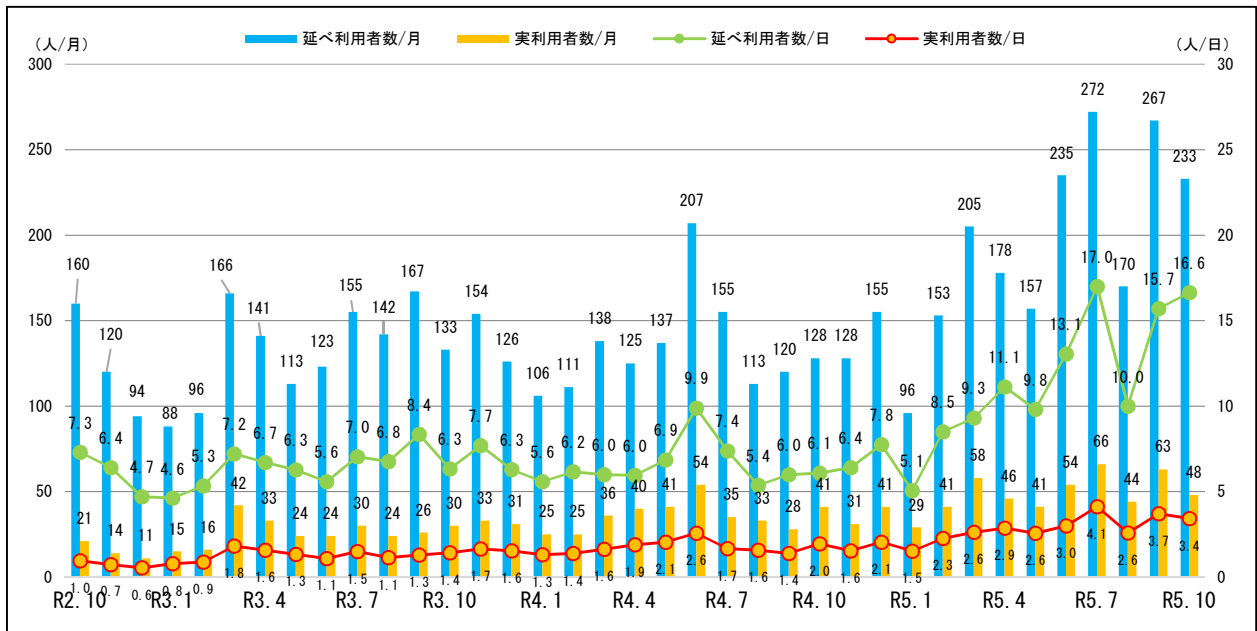
(人)

R4.5.1時点	上青野町	在家町	下青野町	高橋町	合歓木町	福桶町	坂左右町	上三ツ木町	下三ツ木町
人口	844	499	998	220	800	396	1,011	312	351
65歳以上	228	138	260	70	240	152	244	96	100
高齢化率	27.0%	30.7%	26.1%	31.8%	30.0%	38.4%	24.1%	30.8%	28.5%

(3) 利用者数について

ア 延べ利用者数推移について

- ・本運行期間の総利用者数は合計 5,567 人。(150.5 人/月、7.7 人/日)
- ・令和 5 年 4 月以降については、週 5→週 4 となったため、1 日当たりの利用者数の伸びがみられる。
- ・令和 5 年 6、7 月については、医療施設、商業施設への移動が多かった。
- ・実際に利用した人数についても、チョイソコの定着とともに、増加してきている。



▲図 6 利用者数推移

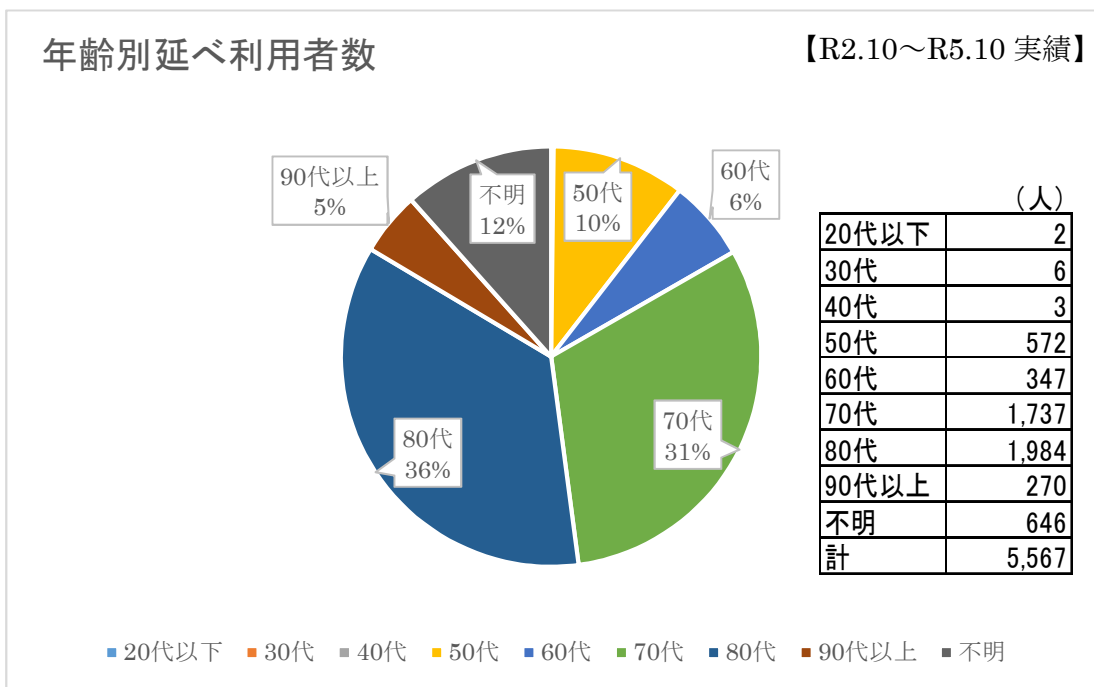
【参考】

(新型コロナウイルス感染症第 5 類へ移行：令和 5 年 5 月～)

緊急事態宣言	令和 2 年 1 月 13 日～令和 2 年 2 月 28 日 令和 2 年 5 月 12 日～令和 2 年 6 月 20 日 令和 3 年 8 月 27 日～令和 3 年 9 月 30 日
まん延防止等重点措置	令和 2 年 4 月 20 日～令和 2 年 5 月 11 日 令和 2 年 6 月 21 日～令和 2 年 7 月 4 日 令和 2 年 8 月 9 日～令和 2 年 8 月 26 日 令和 2 年 10 月 1 日～令和 2 年 10 月 17 日 令和 3 年 1 月 21 日～令和 3 年 3 月 21 日

イ 年齢別延べ利用者数について

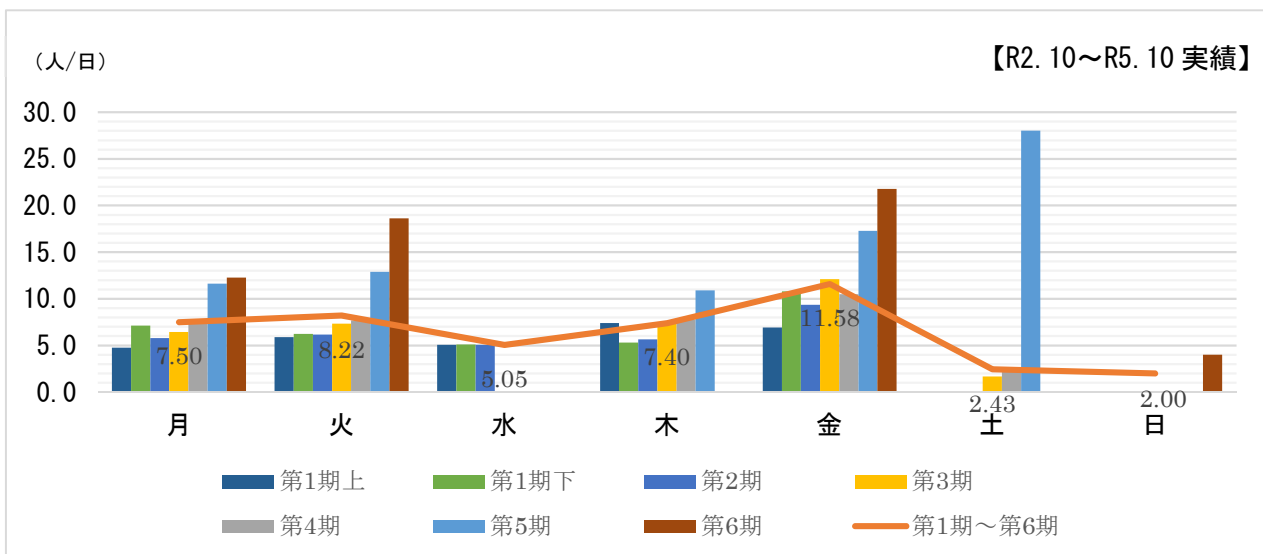
・70代、80代の利用が多い。



▲図7 年齢別利用者数

ウ 1日当たり曜日別利用者数について

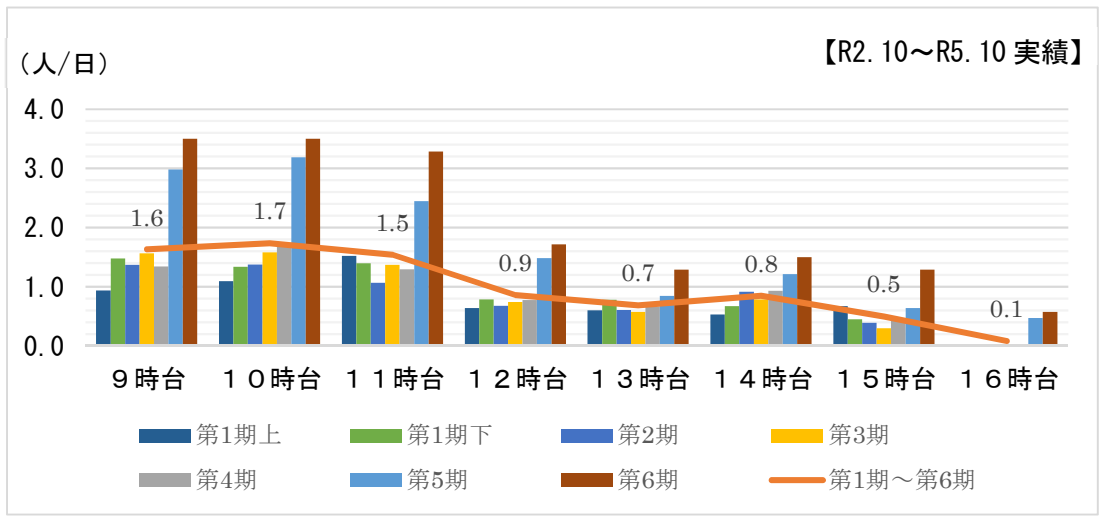
・金曜日の利用が多く、定期的な通院時の利用やお出かけイベント参加者の複数人での利用が多かった。
 ・令和5年4月より週5から週4、10月より週3にしたことにより1日当たりの利用者数が伸びている。
 ・第5期の土曜日は学区の祭り、第6期の日曜日については学区敬老会での実績があった。



▲図8 曜日別1日当たり利用者数

エ 時間帯別利用者数について

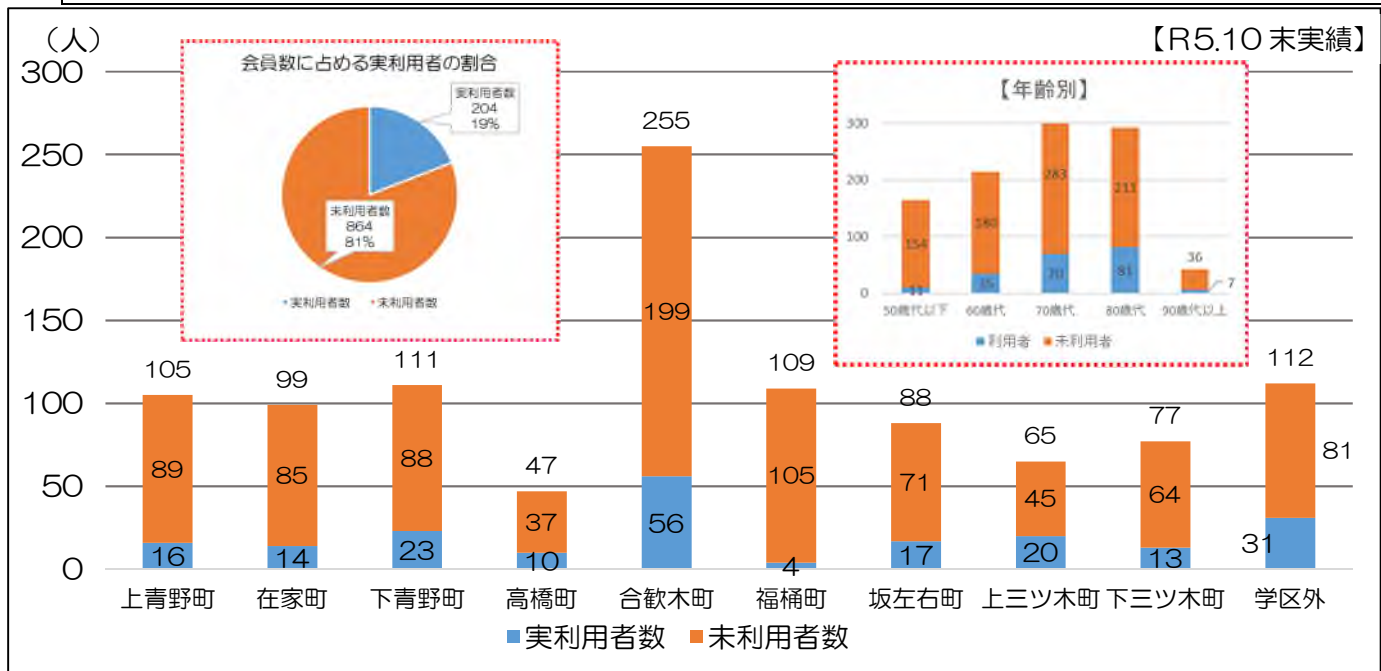
- ・ 9時～11時台の利用が多い。
- ・ 第5期、第6期については、運行日を減らしたこともあり、利用者が多い。



▲図9 時間帯別1日当たり利用者数

オ 実利用者数について

- ・ 会員数に占める実利用者数の割合は19%（204人）であり、一部の会員にのみ利用されている。
- ・ 残る81%（864人）は会員登録のみという状況。
- ・ なお、年齢別にみると、80歳代以上の実利用者（81人）が最も多い。



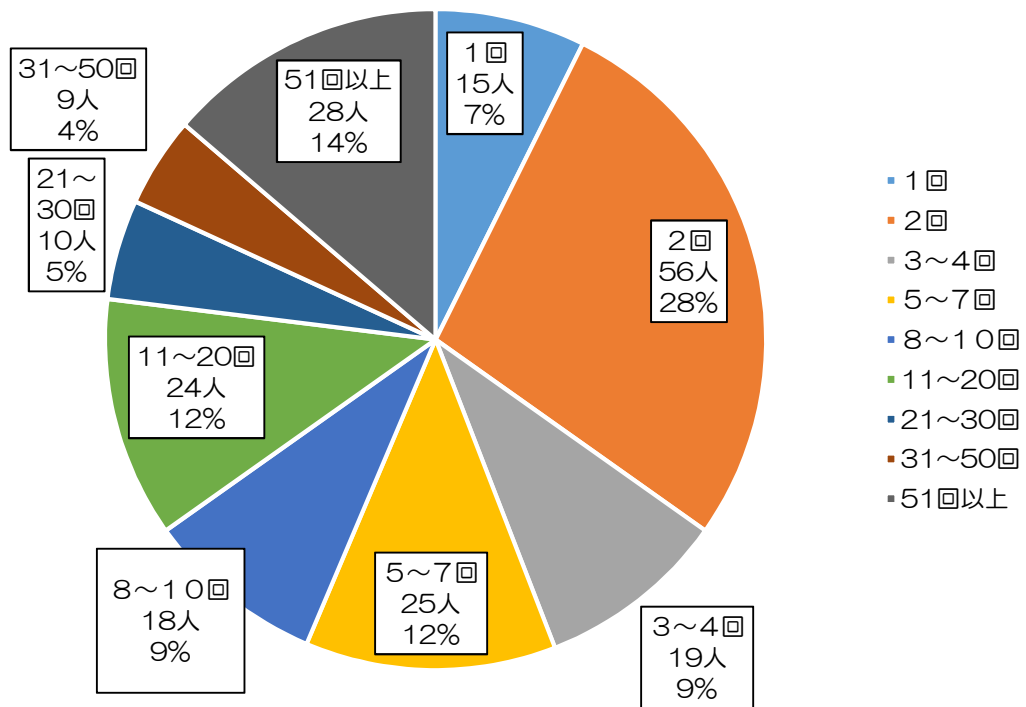
▲図10 実利用者数及び未利用者数

カ 利用頻度について

- ・ 5回程度の利用者が約半数を占める。

・ 51 回以上の利用者のうち 12 人は 100 回以上の利用がある。

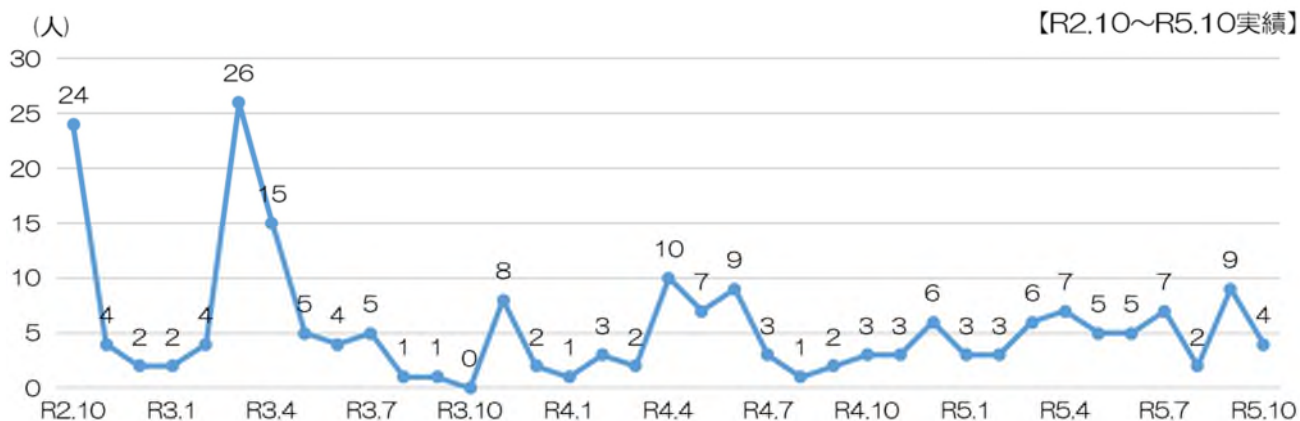
【R2.10～R5.10 実績】



▲ 図 11 実利用者数の利用頻度

キ 新規利用者の推移について

- ・毎月継続して新規利用者を取り込んでいる。
- ・運行開始期はイベント等の開催時に新規利用者が増える傾向にあった。

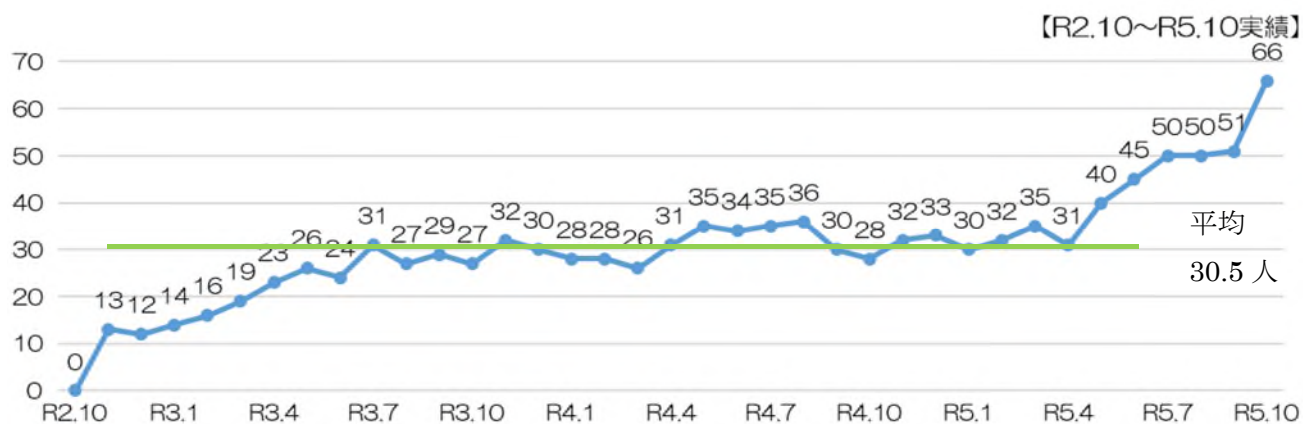


▲図 12 新規利用者数の推移

ク 継続利用者の推移について

- ・平均 30.5 人の方が、チョコソコを継続して利用している
- ・令和 5 年 5 月以降継続利用者が増加している。

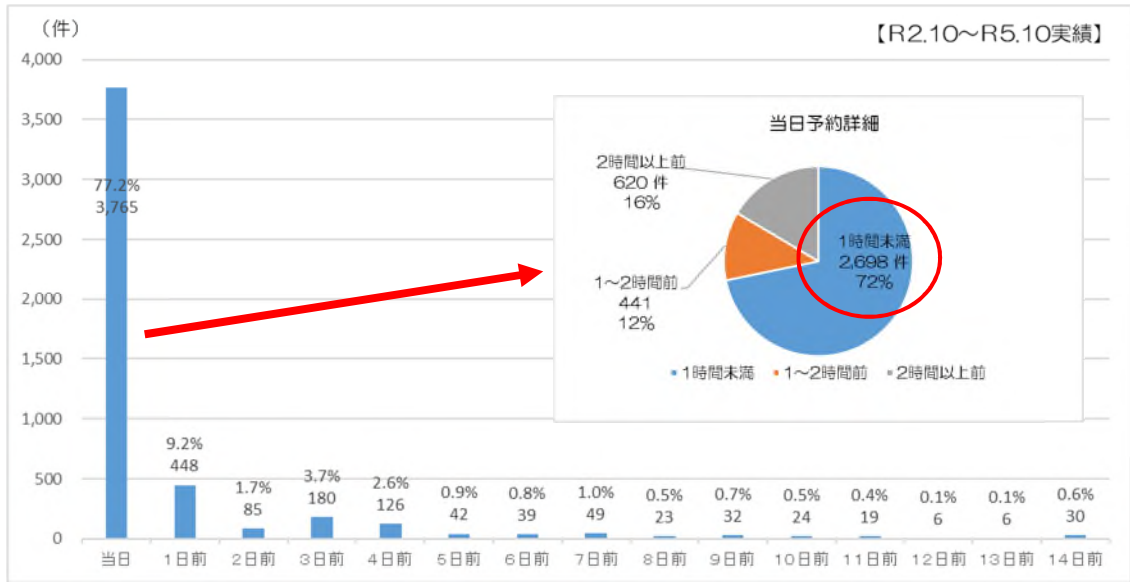
※継続利用者：2か月に1回以上利用している利用者



▲図 13 継続利用者の内訳

ケ 予約時期について

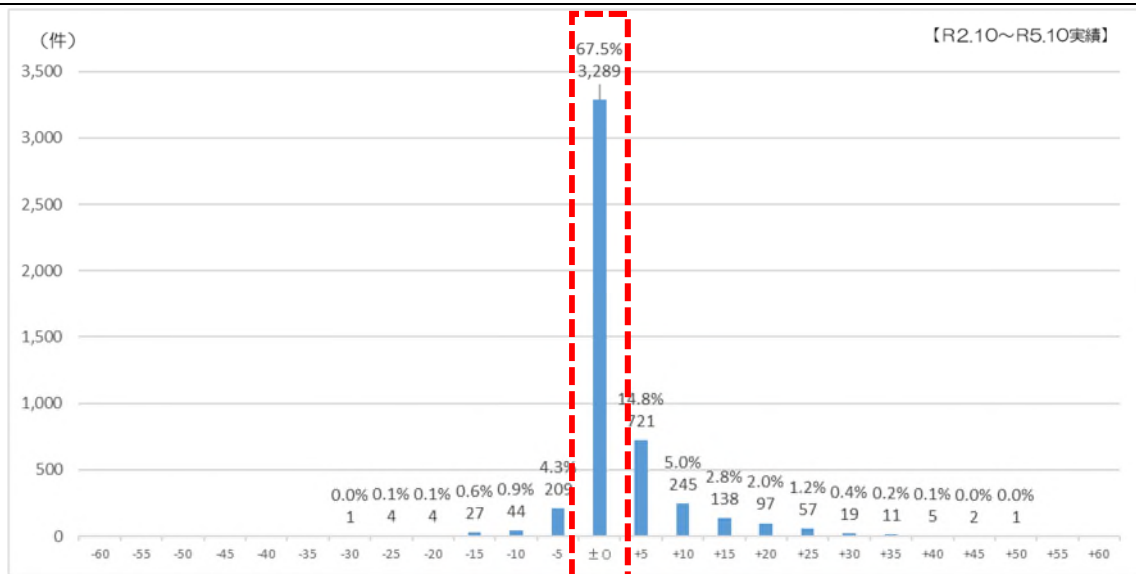
- ・当日予約が 3,765 件と全体 (4,874 件) の 77.2% を占める。そのうちの 72% は当日利用希望時刻から 1 時間未満でのタイミングで予約している。
- ・定期的な利用者が予約に慣れ、当日自分の使いたい時間の直前に予約をしていると考えられる。



▲図 14 予約時期

コ 利用希望時刻との差異について

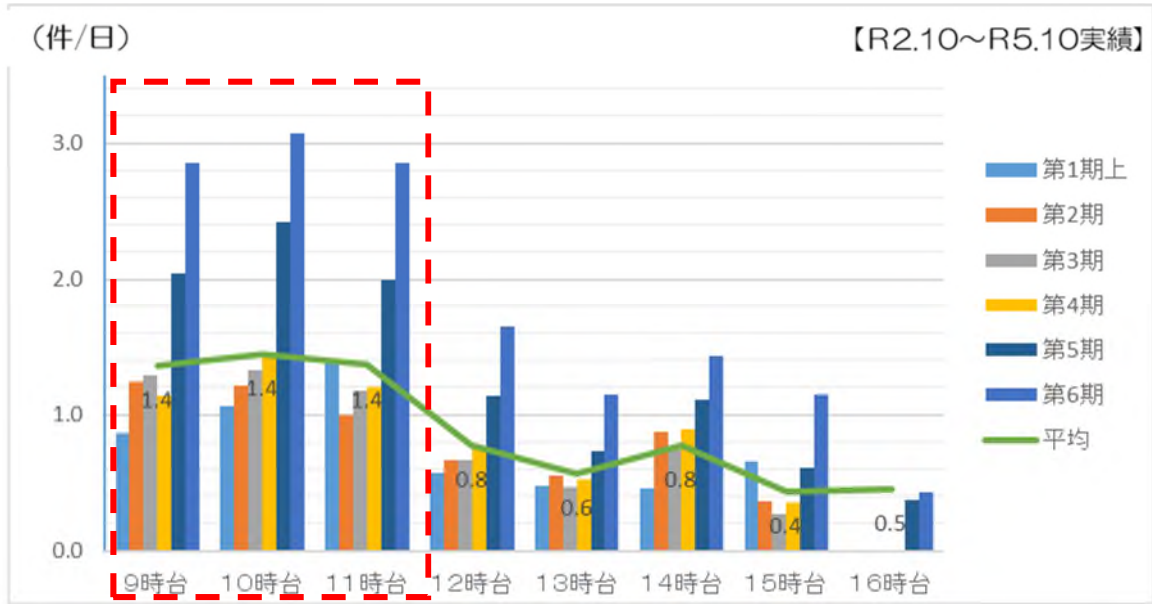
- ・全体 (4,874 件) のうち、67.5% (3,289 件) が利用希望時刻どおりに予約をとれている。±5 分までも含めると、86.6% (4,219 件) となり、ほとんどの予約で希望通りに予約が取れていることがわかる。



▲図 15 利用希望時刻との差異

サ 時間帯別予約件数について

- ・午前中を中心に1時間に1.4人程度の予約がある。
- ・第5期、第6期では運行日の削減により、午前中を中心に予約件数が伸びている。



▲図 16 時間帯別1時間あたり予約件数

シ 輸送人数別トリップ件数

- ・月に3.92回程度、バン等の活用が必要なトリップが発生している。
- ・令和5年3月はイベント、9月は学区祭の際に乗合が多く発生した。

	R4.11	R4.12	R5.1	R5.2	R5.3	R5.4	R5.5	R5.6	R5.7	R5.8	R5.9	R5.10		
1人	88	98	73	103	88	110	112	169	115	93	109	135	1,293	81.6%
2人	8	7	3	4	18	6	8	14	43	26	25	24	186	11.7%
3人	1	6	1	2	3	1	1	3	8	3	8	7	44	2.8%
4人	0	0	0	0	2	3	0	0	2	0	4	4	15	0.9%
5人	2	2	0	2	0	0	0	0	5	0	1	0	12	0.8%
6人	0	2	2	0	6	0	0	0	0	0	5	1	16	1.0%
7人	0	0	0	2	2	0	0	0	0	0	3	1	8	0.5%
8人	0	0	0	0	0	2	2	2	2	2	1	0	11	0.7%
	99	115	79	113	119	122	123	188	175	124	156	172	1,584	

3.92 回/月

▲表 1 輸送人数別トリップ件数

シ 目的地について

- ・ 午前には店舗や通院先を目的地とする利用が多い。(おくやしきクリニック、エルエルタウン、ふれあいドーム、ドミー福岡店、山本整形外科)
- ・ 午後は主に市民ホームへの移動に利用されている。

目的地停留所別利用者数

目的地停留所	利用の多い停留所	降車数
医療	おくやしきクリニック、山本整形外科	1280
公共施設	六ツ美中部学区市民ホーム、ふれあいドーム	919
買物	エルエルタウン、ドミー福岡店	603
金融	JA あいち三河本店、JA あいち青野支店	253
趣味・娯楽・飲食	カフェ・ドいな、よしの瀬	222
その他	スギ薬局中島店、山崎石油	136

○全体【令和2年10月～令和5年10月】

順位	停留所	エリア	種別	目的	利用者
1	B102_六ツ美中部学区市民ホーム	生活	公共施設停留所	公共施設	437
2	A250_おくやしきクリニック	生活	事業者停留所	医療	365
3	B100_ふれあいドーム(乗継拠点)	生活	公共施設停留所	公共施設	351
4	【400】E1_エルエルタウン	お出かけ	事業者停留所	買物	314
5	A362_下合歓木町公民館	生活	住宅地停留所	-	232
6	A253_ドミー福岡店	生活	事業者停留所	買物	209
7	A364_下合歓木町新田ごみステ	生活	住宅地停留所	-	197
8	A400_土井住宅南	生活	公共施設停留所	-	186
9	C392_坂左右中央ごみステ	生活	住宅地停留所	-	167
10	A363_正願寺	生活	住宅地停留所	-	165

○時間帯別【令和2年10月～令和5年10月】

9時台

順位	停留所	エリア	種別	目的	利用者
1	A250_おくやしきクリニック	生活	事業者停留所	医療	212
2	【400】E34_山本整形外科	お出かけ	事業者停留所	医療	108
3	B208_カフェ・ドいな	生活	事業者停留所	趣味・娯楽・飲食	103

10時台

順位	停留所	エリア	種別	目的	利用者
1	【400】E1_エルエルタウン	お出かけ	事業者停留所	買物	141
2	A250_おくやしきクリニック	生活	事業者停留所	医療	108
3	A362_下合歓木町公民館	生活	住宅地停留所	-	98

11 時台

順位	停留所	エリア	種別	目的	利用者
1	B100_ふれあいドーム（乗継拠点）	生活	公共施設停留所	公共施設	130
2	B301_下青野中央広場ごみステ	生活	住宅地停留所	-	70
3	【400】E1_エルエルタウン	お出かけ	事業者停留所	買物	69

12 時台

順位	停留所	エリア	種別	目的	利用者
1	B207_村田歯科	生活	事業者停留所	医療	53
2	A364_下合歓木町新田ごみステ	生活	住宅地停留所	-	43
3	B301_下青野中央広場ごみステ	生活	住宅地停留所	-	33

13 時台

順位	停留所	エリア	種別	目的	利用者
1	G392_坂左右中央ごみステ	生活	住宅地停留所	-	84
2	【400】E1_エルエルタウン	お出かけ	事業者停留所	買物	37
3	B204_よしの瀬	生活	事業者停留所	趣味・娯楽・飲食	33

14 時台

順位	停留所	エリア	種別	目的	利用者
1	B102_六ツ美中部学区市民ホーム	生活	公共施設停留所	公共施設	283
2	B100_ふれあいドーム（乗継拠点）	生活	公共施設停留所	公共施設	29
3	A400_土井住宅南	生活	公共施設停留所	-	27

15 時台

順位	停留所	エリア	種別	目的	利用者
1	A372_在家町地蔵堂	生活	住宅地停留所	-	49
2	A364_下合歓木町新田ごみステ	生活	住宅地停留所	-	37
3	A362_下合歓木町公民館	生活	住宅地停留所	-	26

16 時台

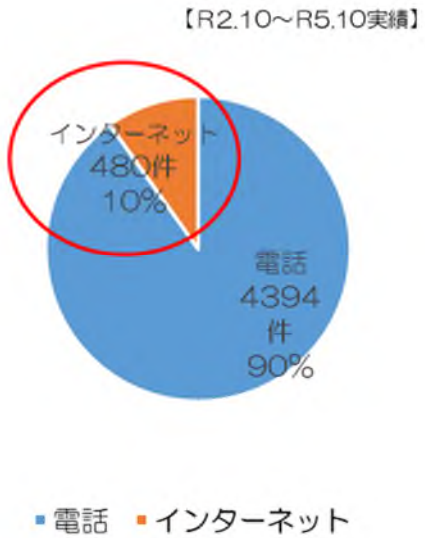
順位	停留所	エリア	種別	目的	利用者
1	B302_下青野東	生活	住宅地停留所	-	9
1	A400_土井住宅南	生活	公共施設停留所	-	7
3	【400】E3_小出クリニック	お出かけ	事業者停留所	医療	5

▲表 2 主な目的地 ※右数値は降車人数(人)

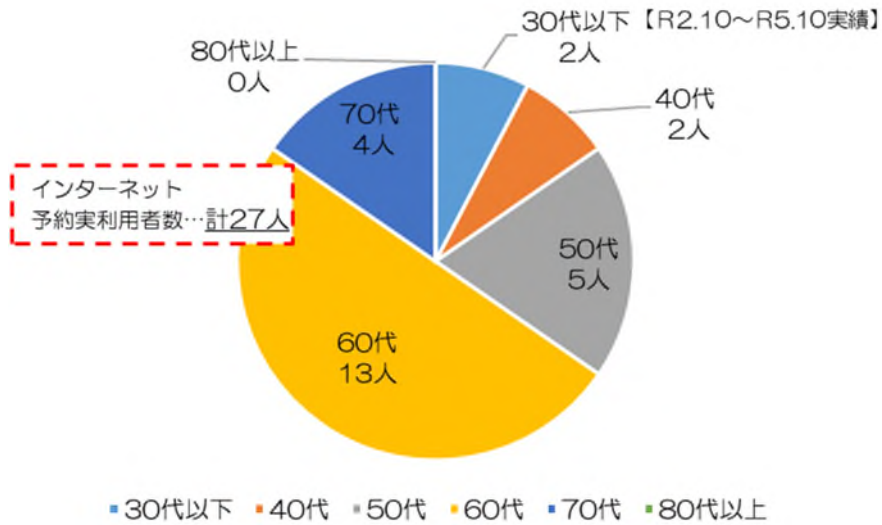
ス 予約方法について

- ・予約方法については、電話 90% (4,394 件)、インターネット 10% (480 件) であった。
- ・インターネットで予約したことがある実利用者数は 27 人である。年齢は 60 代が最も多く 13 人であった。

月別内訳					
R2.10	0人	R4.4	10人29件	R5.10	2人16件
R2.11	2人3件	R4.5	4人20件		
R2.12	0人	R4.6	5人20件		
R3.1	2人7件	R4.7	2人3件		
R3.2	2人3件	R4.8	3人4件		
R3.3	2人4件	R4.9	2人15件		
R3.4	3人5件	R4.10	6人24件		
R3.5	4人8件	R4.11	4人17件		
R3.6	2人8件	R4.12	5人17件		
R3.7	2人8件	R5.1	4人16件		
R3.8	3人5件	R5.2	2人13件		
R3.9	2人6件	R5.3	4人23件		
R3.10	4人14件	R5.4	4人19件		
R3.11	3人22件	R5.5	4人14件		
R3.12	3人12件	R5.6	4人19件		
R4.1	2人17件	R5.7	4人13件		
R4.2	2人19件	R5.8	4人6件		
R4.3	7人21件	R5.9	3人19件		



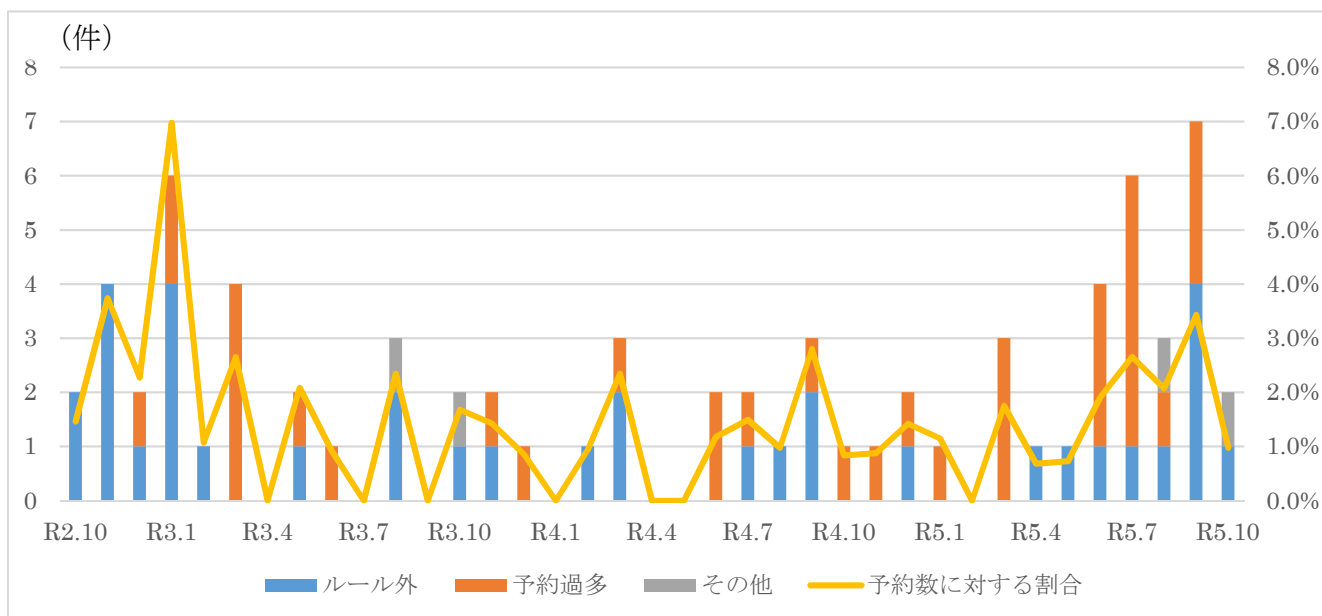
▲図 17 予約方法



▲図 18 インターネット予約実利用者（年齢別）

セ 予約不成立状況について

- ・予約不成立件数は合計 75 件あった。
- ・予約過多による不成立は 35 件。うちお出かけイベント実施日に 4 件が不成立であった。
- ・予約数に対する不成立の比率は、概ね 3%以下を推移している。
- ・運行ルール外の移動を希望し、不成立となった件数は 35 件であり、第 5 期については、新たに会員になった方を中心に、不成立が発生した。



▲図 19 予約不成立数等

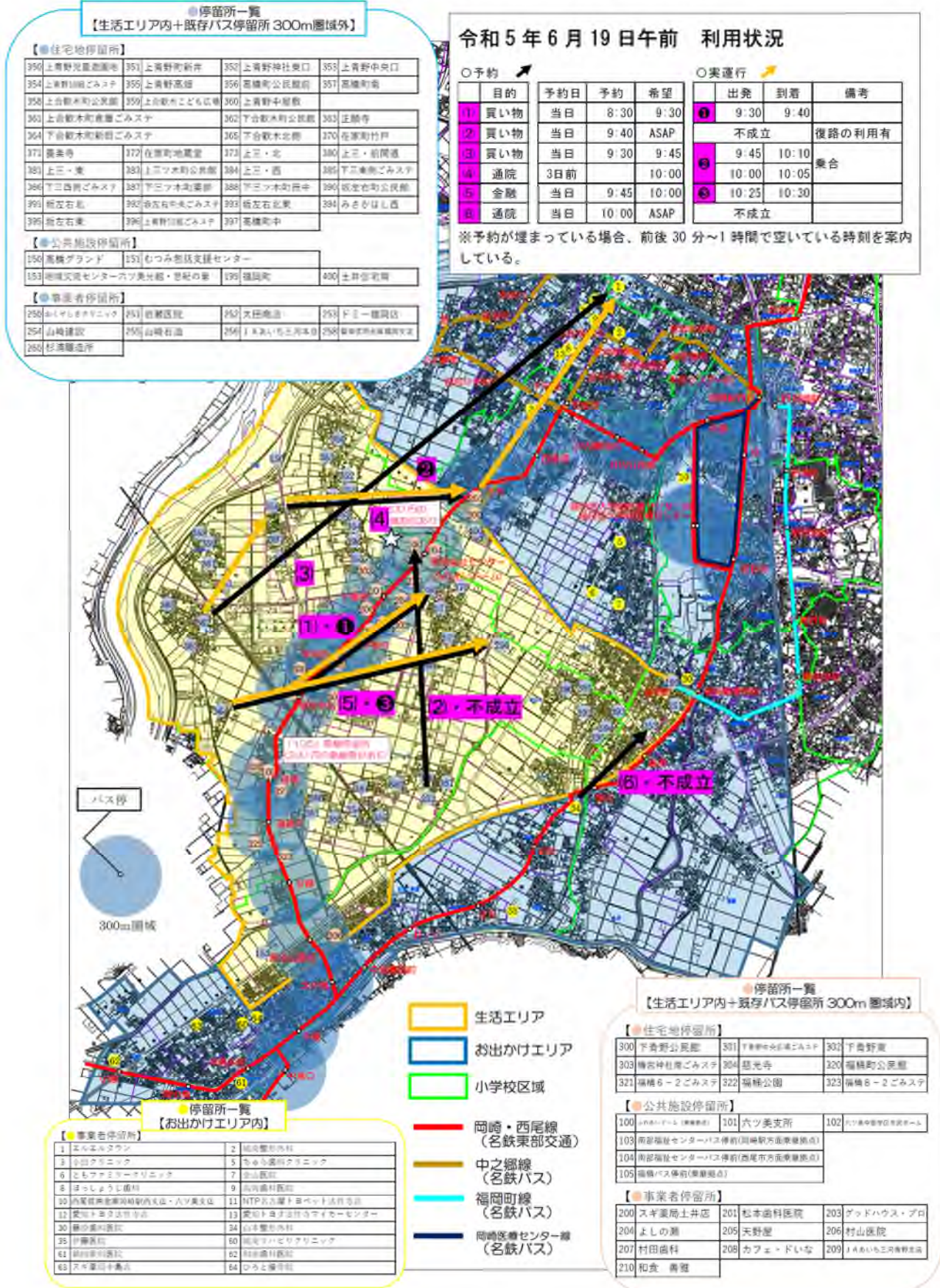
R2.10~R5.10 実績 計 75 件

利用希望日	不成立理由種別	不成立理由の詳細
令和 2 年 10 月 13 日	ルール外	バス路線との並行移動になる停留所どうしの予約であったため。
10 月 27 日	ルール外	バス路線との並行移動になる停留所どうしの予約であったため。
11 月 6 日	ルール外	停留所を設置していない店に移動したい趣旨の予約であったため。
11 月 6 日	ルール外	停留所を設置していない店に移動したい趣旨の予約であったため。
11 月 13 日	ルール外	バス路線との並行移動になる停留所どうしの予約であったため。
11 月 16 日	ルール外	到着予定時刻が運行終了時刻の 16 時を超えてしまう予約であったため。
12 月 15 日	予約過多	予約過多により、乗車希望時刻に予約が取れなかったため。
12 月 29 日	ルール外	予約希望日が運休日であったため。
令和 3 年 1 月 7 日	ルール外	停留所を設置していない店に移動したい趣旨の予約であったため。
1 月 8 日	予約過多	予約過多により、乗車希望時刻に予約が取れなかったため。
1 月 14 日	予約過多	予約過多により、乗車希望時刻に予約が取れなかったため。
1 月 18 日	ルール外	停留所を設置していない店に移動したい趣旨の予約であったため。
1 月 21 日	ルール外	バス路線との並行移動になる停留所どうしの予約であったため。
1 月 27 日	ルール外	停留所を設置していない店に移動したい趣旨の予約であったため。
2 月 12 日	その他	家族送迎が可能となった。
2 月 13 日	ルール外	予約希望日が運休日であったため。
3 月 8 日	予約過多	予約過多により、乗車希望時刻に予約が取れなかったため。
3 月 18 日	予約過多	予約過多により、乗車希望時刻に予約が取れなかったため。
3 月 18 日	予約過多	予約過多により、乗車希望時刻に予約が取れなかったため。
3 月 18 日	予約過多	予約過多により、乗車希望時刻に予約が取れなかったため。
5 月 6 日	ルール外	停留所を設置していない店に移動したい趣旨の予約であったため。
5 月 10 日	予約過多	予約過多により、乗車希望時刻に予約が取れなかったため。

6月3日	予約過多	予約過多により、乗車希望時刻に予約が取れなかったため。
8月10日	その他	運賃がかかるのであれば、自転車で移動するとの申し出があったため。
8月19日	ルール外	バス路線との並行移動になる停留所どうしの予約であったため。
8月20日	ルール外	バス路線との並行移動になる停留所どうしの予約であったため。
10月15日	ルール外	バス路線との並行移動になる停留所どうしの予約であったため。
10月26日	その他	移動時に荷物が多いためやめておくとの申し出があったため。
11月5日	予約過多	予約過多により、乗車希望時刻に予約が取れなかったため。
11月24日	ルール外	停留所を設置していない店に移動したい趣旨の予約であったため。
12月9日	予約過多	予約過多により、乗車希望時刻に予約が取れなかったため。
令和4年2月9日	ルール外	停留所を設置していない場所に移動したい趣旨の予約であったため。
3月3日	ルール外	停留所を設置していない店に移動したい趣旨の予約であったため。
3月2日	予約過多	予約過多により、乗車希望時刻に予約が取れなかったため。
3月2日	ルール外	停留所を設置していない店に移動したい趣旨の予約であったため。
6月10日	予約過多	予約過多により、乗車希望時刻に予約が取れなかったため。
6月21日	予約過多	予約過多により、乗車希望時刻に予約が取れなかったため。
7月8日	予約過多	予約過多により、乗車希望時刻に予約が取れなかったため。
7月15日	ルール外	停留所を設置していない店に移動したい趣旨の予約であったため。
8月18日	ルール外	停留所を設置していない店に移動したい趣旨の予約であったため。
9月9日	ルール外	停留所を設置していない店に移動したい趣旨の予約であったため。
9月12日	ルール外	停留所を設置していない店に移動したい趣旨の予約であったため。
9月30日	予約過多	予約過多により、乗車希望時刻に予約が取れなかったため。
10月14日	予約過多	予約過多により、乗車希望時刻に予約が取れなかったため。
11月25日	予約過多	予約過多により、乗車希望時刻に予約が取れなかったため。
12月15日	予約過多	予約過多により、乗車希望時刻に予約が取れなかったため。
12月26日	ルール外	停留所を設置していない店に移動したい趣旨の予約であったため。
12月26日	予約過多	予約過多により、乗車希望時刻に予約が取れなかったため。
令和5年1月23日	予約過多	予約過多により、乗車希望時刻に予約が取れなかったため。
3月14日	予約過多	予約過多により、乗車希望時刻に予約が取れなかったため。
3月14日	予約過多	予約過多により、乗車希望時刻に予約が取れなかったため。
4月14日	ルール外	バス路線との並行移動になる停留所どうしの予約であったため。
5月11日	ルール外	お出かけエリア間の移動の予約であったため。
6月15日	予約過多	予約過多により、乗車希望時刻に予約が取れなかったため。
6月19日	予約過多	予約過多により、乗車希望時刻に予約が取れなかったため。
6月19日	予約過多	予約過多により、乗車希望時刻に予約が取れなかったため。
6月23日	ルール外	お出かけエリア間の移動の予約であったため。
7月3日	予約過多	予約過多により、乗車希望時刻に予約が取れなかったため。
7月3日	予約過多	予約過多により、乗車希望時刻に予約が取れなかったため。
7月4日	予約過多	予約過多により、乗車希望時刻に予約が取れなかったため。
7月14日	予約過多	予約過多により、乗車希望時刻に予約が取れなかったため。
7月18日	ルール外	お出かけエリア間の移動の予約であったため。
7月25日	予約過多	予約過多により、乗車希望時刻に予約が取れなかったため。
8月2日	ルール外	お出かけエリア間の移動の予約であったため。
8月10日	予約過多	予約過多により、乗車希望時刻に予約が取れなかったため。
8月15日	その他	台風による運休
9月5日	予約過多	予約過多により、乗車希望時刻に予約が取れなかったため。
9月7日	ルール外	お出かけエリア間の移動の予約であったため。
9月11日	ルール外	運行日/時間外
9月11日	予約過多	予約過多により、乗車希望時刻に予約が取れなかったため。
9月15日	予約過多	予約過多により、乗車希望時刻に予約が取れなかったため。
9月15日	ルール外	バス路線との並行移動になる停留所どうしの予約であったため。
9月25日	ルール外	バス路線との並行移動になる停留所どうしの予約であったため。
10月23日	その他	連絡が取れなかったため。
10月24日	ルール外	バス路線との並行移動になる停留所どうしの予約であったため。

▲表3 予約不成立案件一覧

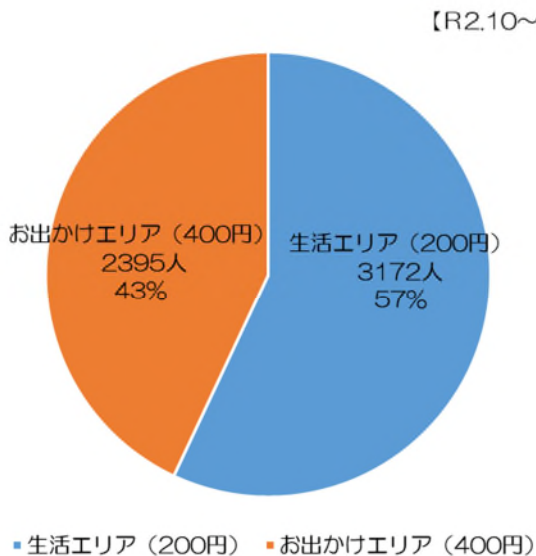
予約不成立発生時実績例（令和5年6月19日午前）



▲図 20 予約不成立時実績例

ソ エリア別利用者数について

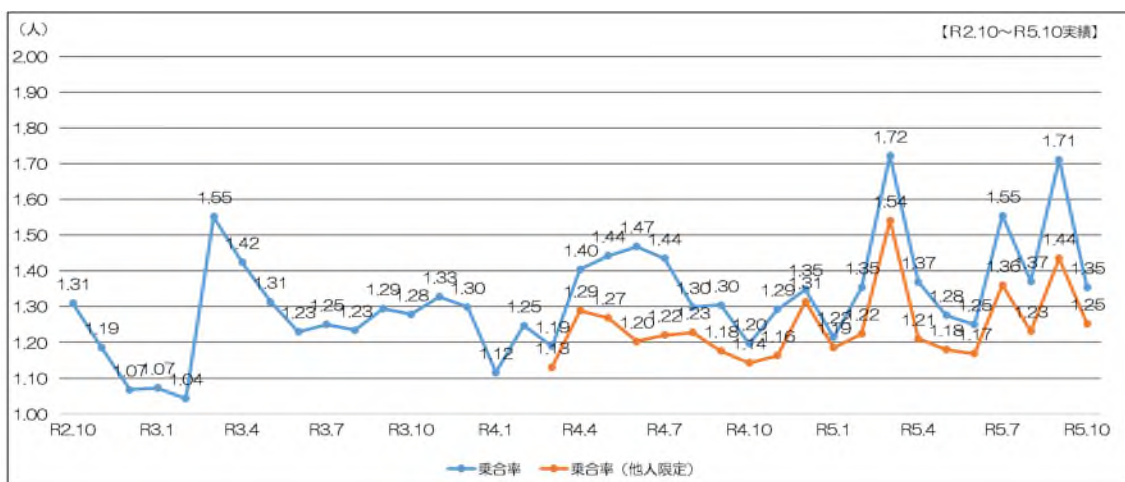
- ・ エリア別の利用者数は、生活エリア（200円）57%、お出かけエリア（400円）43%。生活エリア内を移動する利用者が多いが、必要に応じて片道400円のお出かけエリアにも移動していることがわかる。



▲図 21 エリア別利用者数

タ 乗合率について

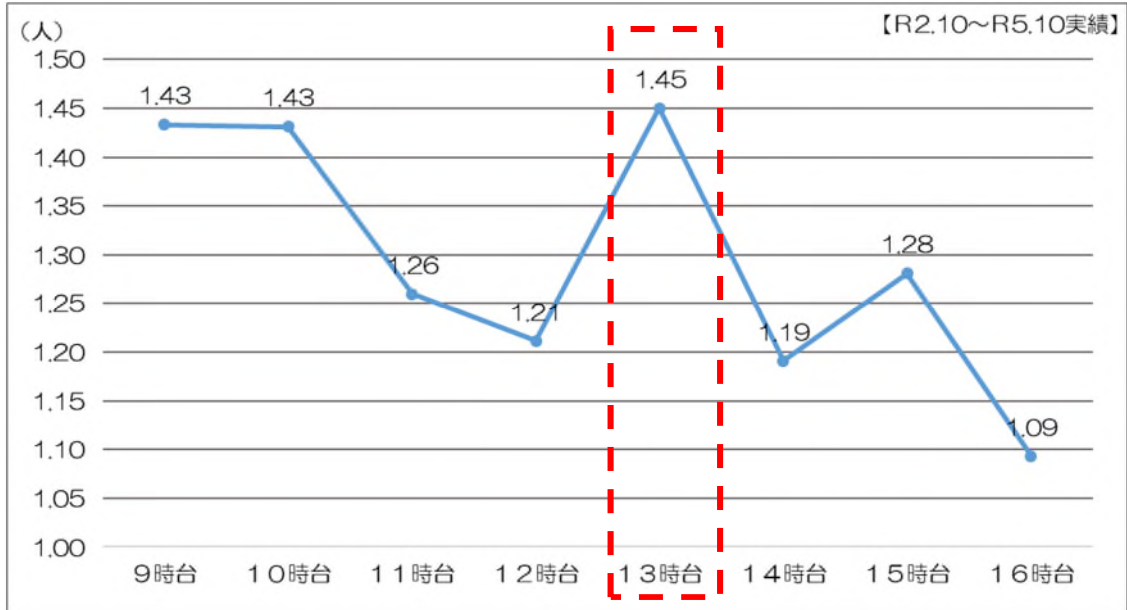
- ・ 乗合率は運行開始月令和2年10月の1.31人から減少し、令和3年2月は1.04人まで低下した。令和3年3月はお出かけイベント等の実施により乗合率が1.55人まで上がり、その後は減少傾向であったが、令和4年4月より7月、令和5年3月、9月はイベント等の開催により上昇している。
- ・ 平均1.33人
- ・ 別予約者同士の乗合は平均1.25人



▲図 22 乗合率の推移

チ 時間帯別乗合率について

- ・時間帯別の乗合率は13時台が1.45人と最も高い。定期的に利用する2人組やまとまって移動する知人グループの利用が13時台に多いことで乗合率が高くなっている。



▼図 23 時間帯別乗合率

ツ 乗継割引 (チョイソコおかざき⇄名鉄東部交通岡崎・西尾線) について

- ・運行開始令和2年10月から令和5年10月まで乗継割引の**実績は91件**であった。(月平均2.5件)
- ・令和4年6月、並行移動ルールの緩和の検証に伴い乗継が発生した。
- ・令和5年3月については、イベント時に乗り継ぎが発生した。

※令和3年9月15日より乗継割引額を100円から200円に増額

【実績】

令和2年 10月～12月：0件

令和3年 1月：0件、2月：0件、3月：0件、4月：1件、
5月：2件、6月：2件、7月：9件、8月：0件、
9月：0件、10月：3件、11月：0件、12月：2件

令和4年 1月：0件、2月：1件、3月：0件、4月：1件、
5月：0件、6月：15件、7月：0件、8月：0件、
9月：0件、10月：5件、11月：0件、12月：1件、

令和5年 1月：3件、2月：1件、3月：25件、4月：1件、
5月：13件、6月：0件、7月：3件、8月：3件、
9月：0件、10月：0件