



## 「矢作デマンド」現状報告書

【対象運行期間：R5.1.16～R6.1.31】

## 1. はじめに

「矢作デマンド」は令和5年1月16日より有償実証運行を開始し、約1年1ヵ月が経過した。矢作地域での活動及び利用状況等を現状報告する。

## 2. 事業主体

岡崎市及び名古屋鉄道株式会社

※地域内5学区の代表者及び総代による「矢作デマンド推進会議」により、運行計画等を協議

## 3. 「矢作デマンド推進会議」※の活動状況 ※以下「推進会議」という。

(令和5年6月までは「矢作デマンド導入検討会議」)

### (1)住民説明会の開催

令和4年11月下旬から令和5年2月にかけて、計48回の住民説明会を開催した。

令和5年2月2日には、高齢者等が多く訪れ、停留所も設置してある西部地域福祉センターにて説明会を開催した。今後も矢作地域内の公共施設や店等とも連携しながら、移動の選択肢の一つとして矢作デマンドがあることをより多くの人に知ってもらい、利用が広がっていくよう継続して取り組んでいく。

### (2)停留所の設置

推進会議委員が主体となり、矢作地域に計191ヶ所の停留所を設置した。その後、令和5年7月1日より北野学区に1ヶ所、令和5年9月1日より北野学区に1ヶ所、令和6年1月1日より北野学区にもう1ヶ所追加し、計195ヶ所となった。今後の停留所の維持・管理も地域主体で取り組んでいく。

### (3)出発式の開催

令和5年1月16日の実証運行開始に合わせ、西部地域福祉センターにて出発式を開催した。

### (4)推進会議の開催（令和5年6月までは導入検討会議）

運行開始後も月に1回のペースで推進会議（検討会議）を開催している。本格運行への移行に向けた運行内容の改善、利用状況の分析、住民へのさらなる周知方法等、継続的に取り組んでいる。

### (5)会員向けアンケートの実施

令和5年4月に、会員（1620名）に向けアンケートを実施。未利用者のニーズや、矢作デマンドの課題についてユーザーの視点から掘り起こしを図った。



## 5. 目標数値について

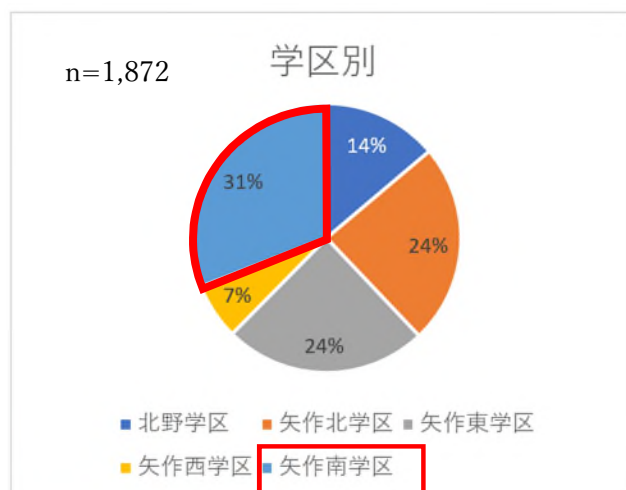
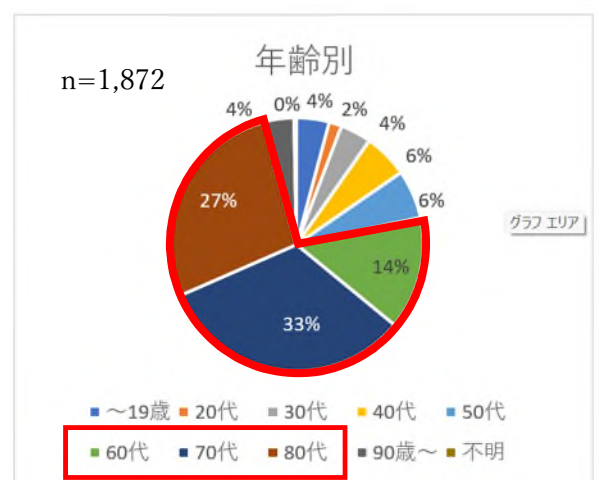
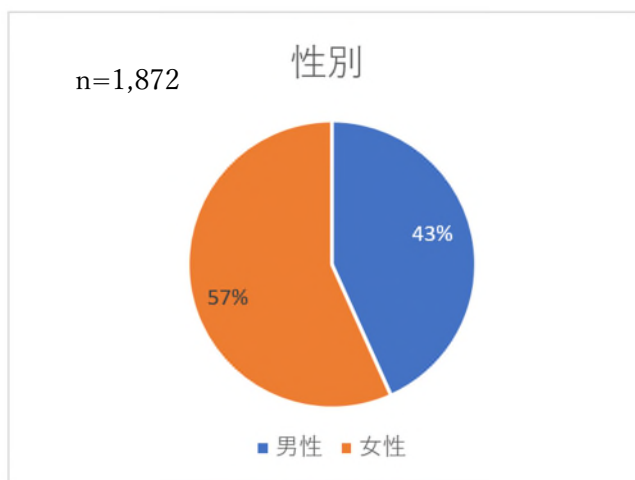
1. 会員登録者数 = 5,000 名

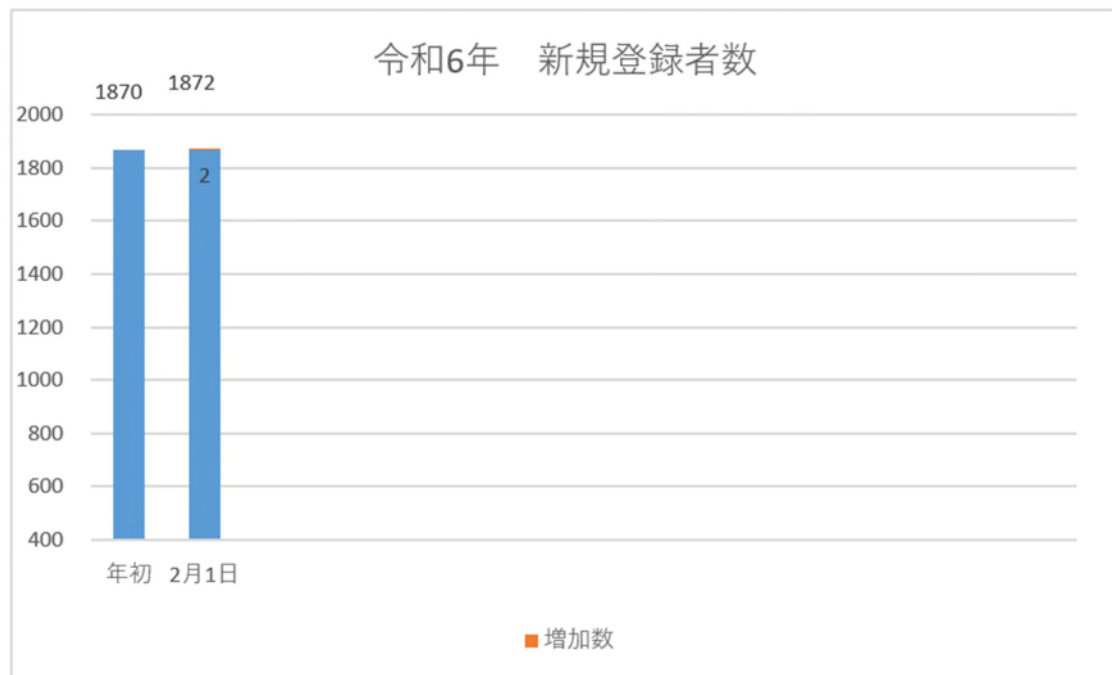
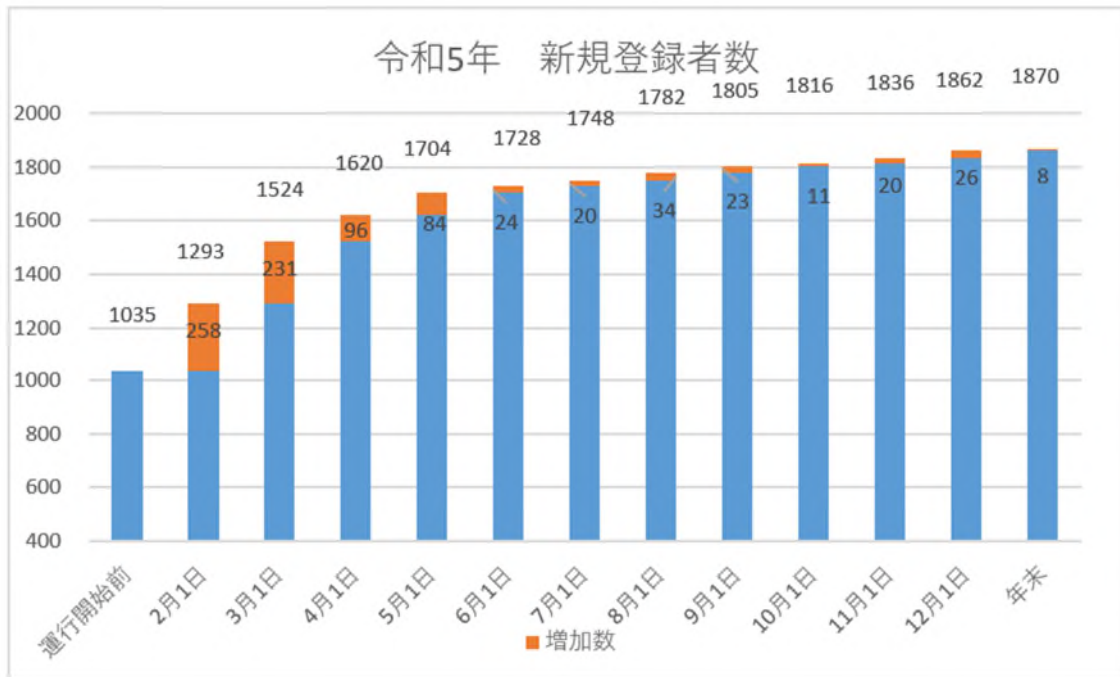
2. 1日当たり利用者数 = 40 名

## 6. 利用状況等について（令和5年1月16日～令和6年1月31日）

### (1) 会員登録者数について

- ・会員数は令和6年2月1日時点で1,872名（先月差+2名）。  
目標達成率は**37.4%**である。（新規入会は7名、退会他5名）
- ・会員の男女比は男：女=43%（810名）：57%（1,062名）となっている。
- ・会員のうち、65歳以上が73%（1,370名）を占める。
- ・学区別では矢作南学区が31%（578名）と最も多い。
- ・新規登録者数はゆるやかに増加している。





・矢作地域人口（2023年10月時点 ※岡崎市ホームページ出典）における会員登録比率は、以下のとおりであり、地区全体では3.2%である。

矢作地域全体	(n = 58,558)	1,872名 ( 3.2 %)
北野学区	(n = 10,618)	259名 ( 2.4 %)
矢作北学区	(n = 13,505)	451名 ( 3.3 %)
矢作東学区	(n = 12,992)	458名 ( 3.5 %)
矢作西学区	(n = 6,293)	126名 ( 2.0 %)
矢作南学区	(n = 15,150)	578名 ( 3.8 %)

- ・矢作地域の年齢別人口と比較すると、80代は1割以上が登録している一方、65歳未満は2%にも満たない。(80歳以上の割合は増加している)

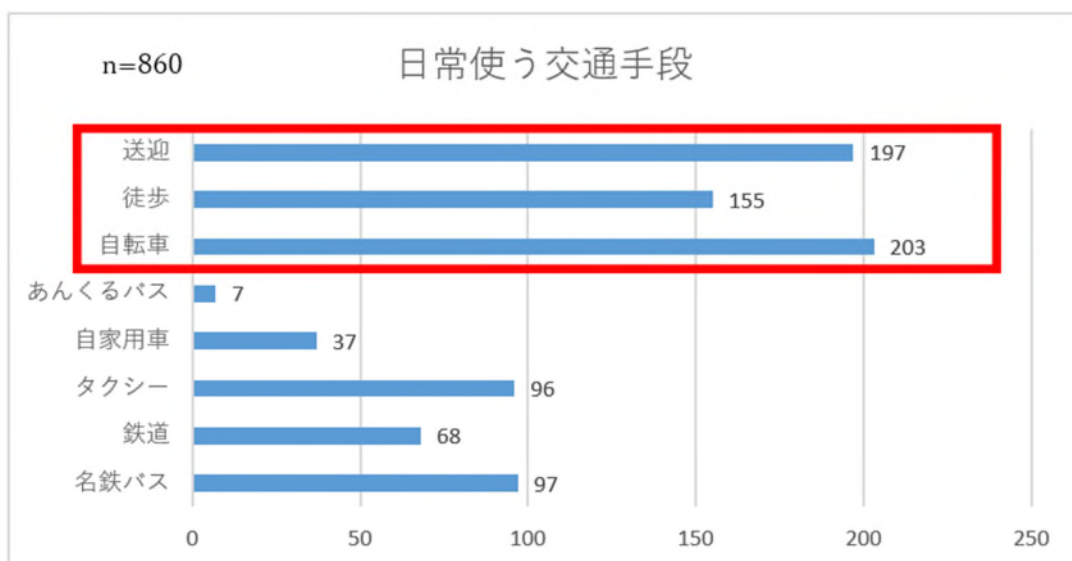
19歳以下	(n = 10,473)	78名 (0.7%)
20代~50代	(n = 31,893)	326名 (1.0%)
60代	(n = 6,163)	269名 (4.4%)
70代	(n = 6,362)	608名 (9.6%)
80代	(n = 3,018)	512名 (17.0%)
90歳以上	(n = 649)	73名 (11.2%)

※生年月日の未記入者(6名)あり

- ・免許保有ができる18歳以上の会員登録者(n=1,798)へのアンケートでは、運転免許保持者が65.0%いる。矢作デマンドでは、運転免許非保有者に交通不便地域からの足、日常の足を提供することを目的としており、ターゲットにしっかりと伝わる施策が必要であることから、令和5年6月~7月に矢作デマンドを周知する資料の全戸配布を実施した。また、「送迎」の割合が多いことから、これを矢作デマンド利用へ促す必要がある。

運転免許を持っている	1,168名 (65.0%)
運転免許を返納した	248名 (13.8%)
もともと運転免許を持っていない	310名 (17.2%)
無回答	72名 (4.0%)

↓  
免許非保有者の日常的な足 (複数回答あるため n=860)



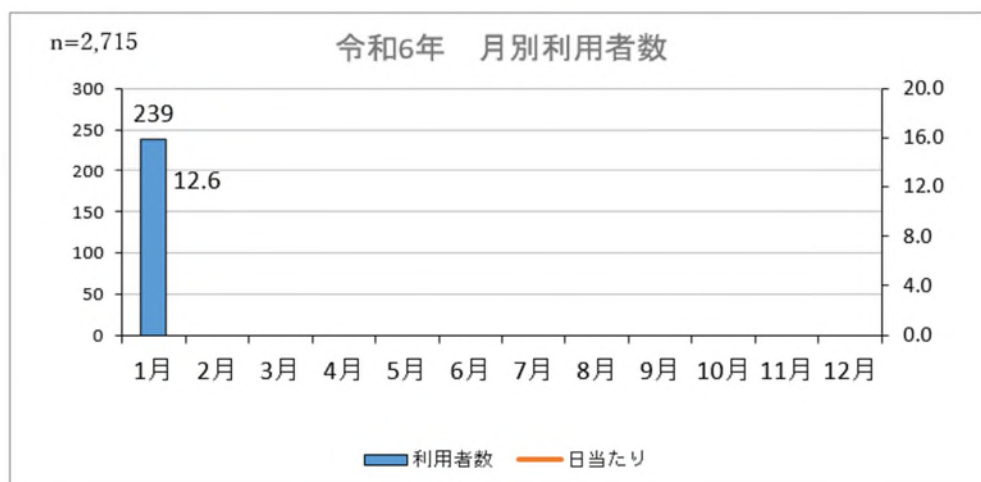
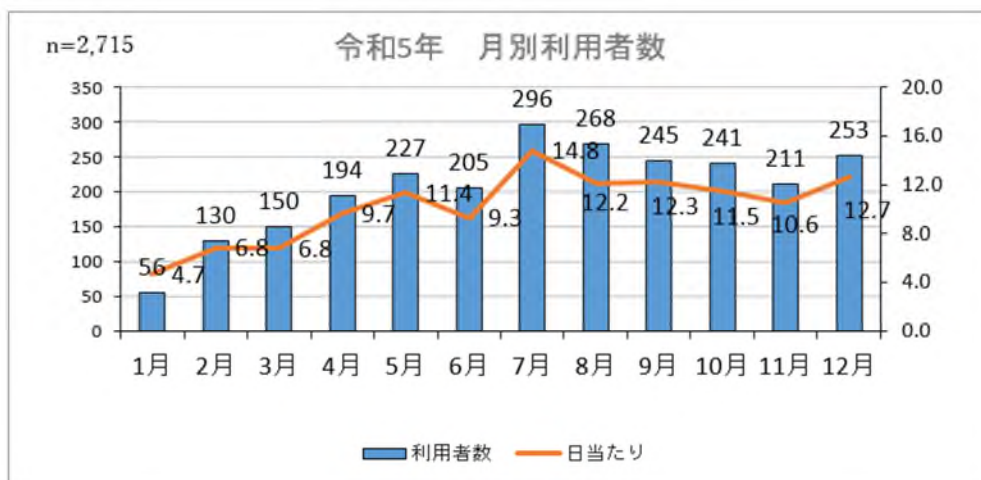
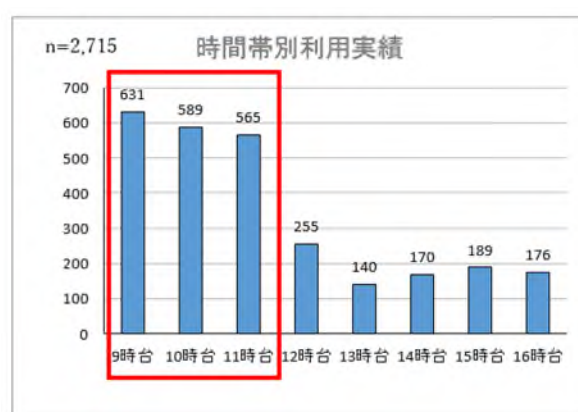
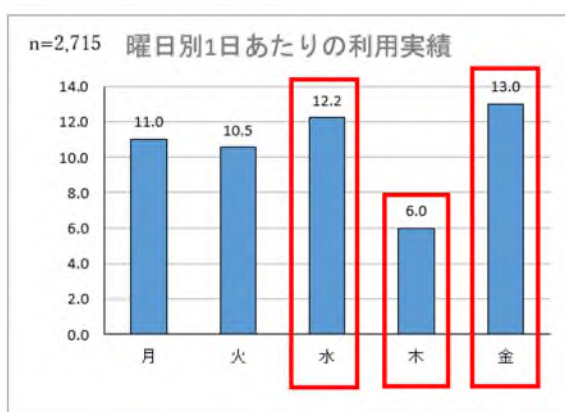
(2) 利用状況について

(ア) 利用件数、利用者数について

- ・令和5年1月16日～令和6年1月31日（運行日数 257 日間）について、2,526 件、2,715 名の利用があった。

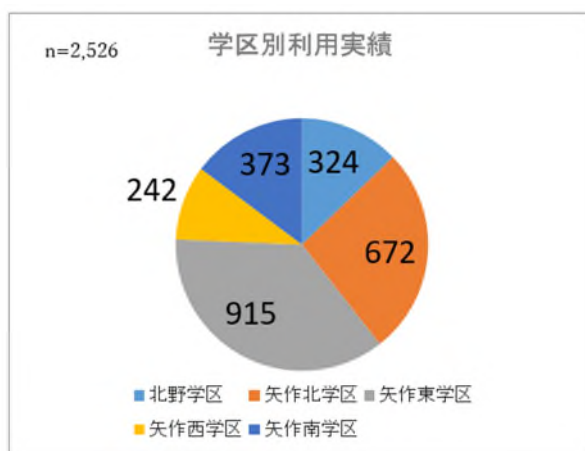
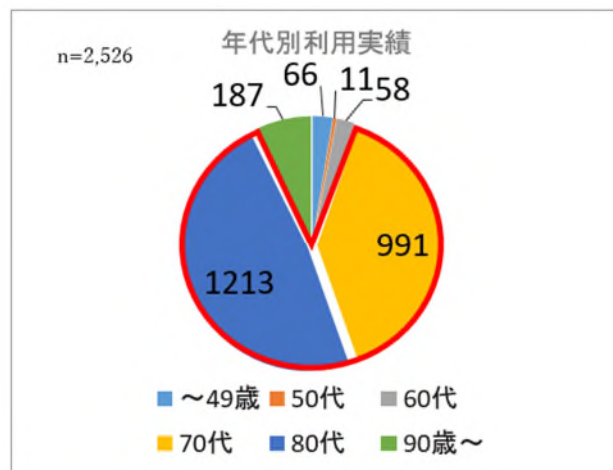
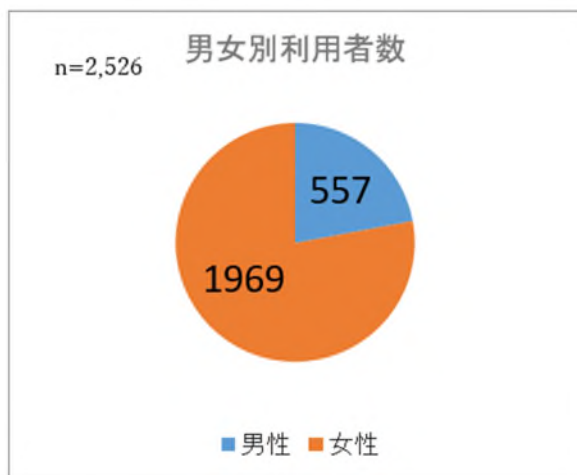
（1日平均 10.6 名。目標達成率は **26.4%**）

- ・曜日別では、金曜日と水曜日の利用が多く、木曜日の利用が極端に少ない。
- ・時間帯では午前中が大半を占めており、特に病院を目的とした利用が集中している。
- ・利用者数は令和5年6月に初めて減少し、令和5年7月は増加したが、令和5年8月以降は減少が続いたものの、令和5年12月のみ増加に転じた。



(イ) 利用者属性について

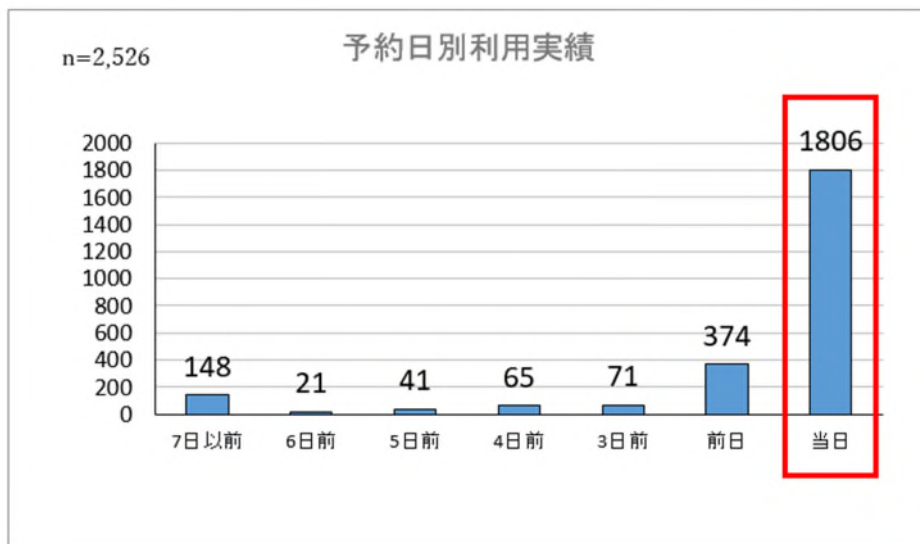
- ・令和5年1月16日～令和6年1月31日での、利用件数は2,526件あり、男性：女性=557名(22.1%)：1,969名(77.9%)と、女性の利用が多い。
- ※予約をしている会員属性で判別するため、同乗者の数字は含まない。
- ・70代～80代がメインユーザー。(トップ10は全て70代、80代)
- ・居住学区別利用者数は、どの学区も満遍ない(各学区別の会員数とある程度比例している)。





(ウ) 予約時期について

- ・大半の予約が当日予約となっている。現在はまだ予約不成立となる件数が少なく、当日予約でも配車可能となるケースがほとんどであるが、利用数が増えていった際に、事前予約が増えていくかを注視していきたい。



(エ) 目的地について

- ・通院目的の利用が多い。
- ・ヘビーユーザーの利用傾向に大きく左右される。

○乗車停留所

	停留所名	利用件数	割合
1位	おおほりクリニック	286件	11.3%
2位	西部地域福祉センター	141件	5.6%
3位	的場公園	134件	5.3%

○降車停留所

	停留所名	利用件数	割合
1位	おおほりクリニック	536件	21.2%
2位	やまのぶ矢作店	143件	5.7%
3位	西部地域福祉センター	141件	5.6%

(オ) 往復利用について

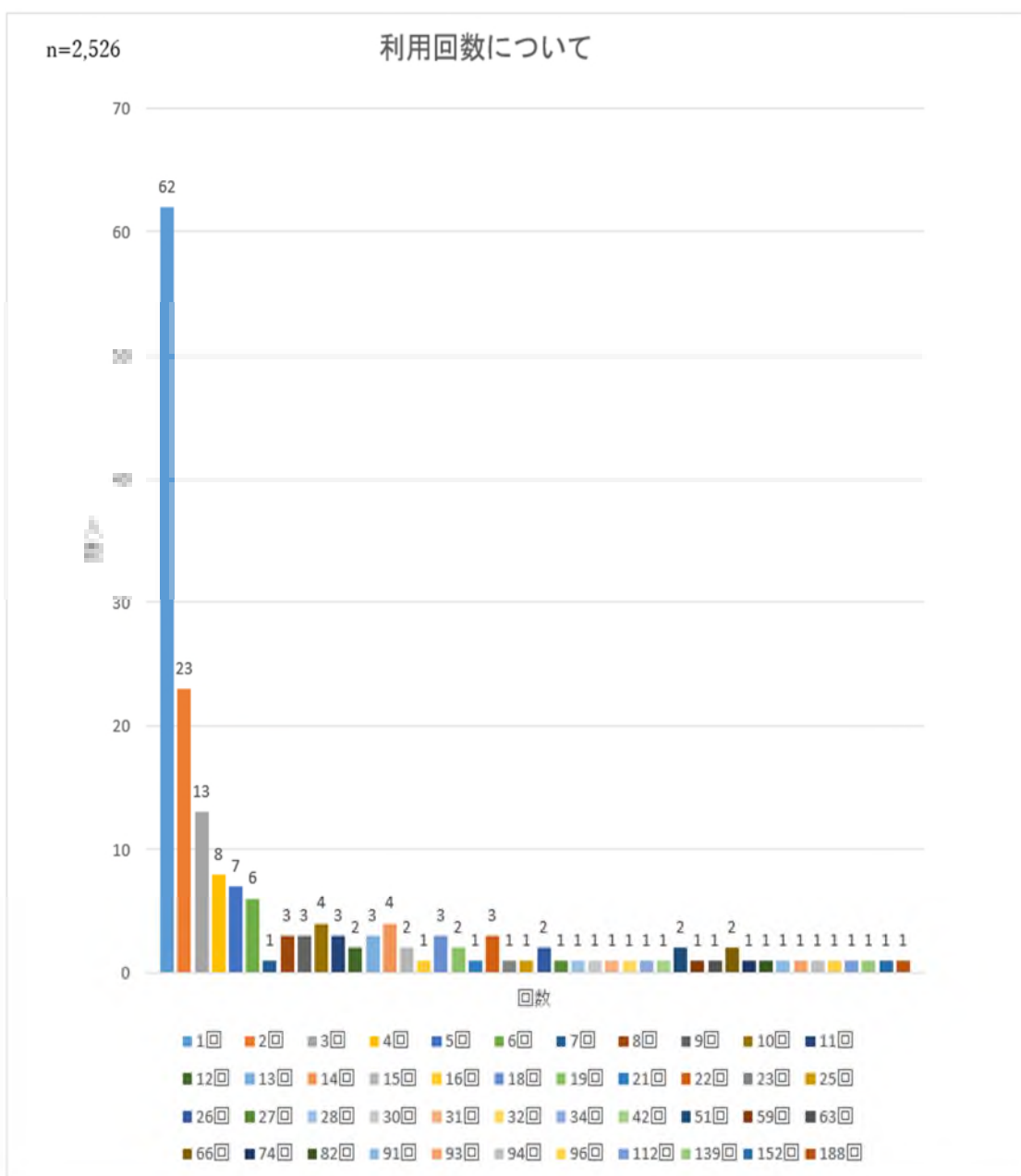
- ・利用件数 2,526 件中、同じ会員の方が同日に 2 回利用された件数は 1,646 件（往路と復路合計した件数）となり、全体の 65.2%となる。

※「2 回」としている理由は、往路と復路が正確に同じ停留所でない場合があるため。

(カ) 会員一人当たりの利用回数について

- ・利用件数は 2,526 件であるが、利用会員数としては 181 名。

最多の方は 188 回利用しており、一方で、1 回利用が 62 名に留まっている。

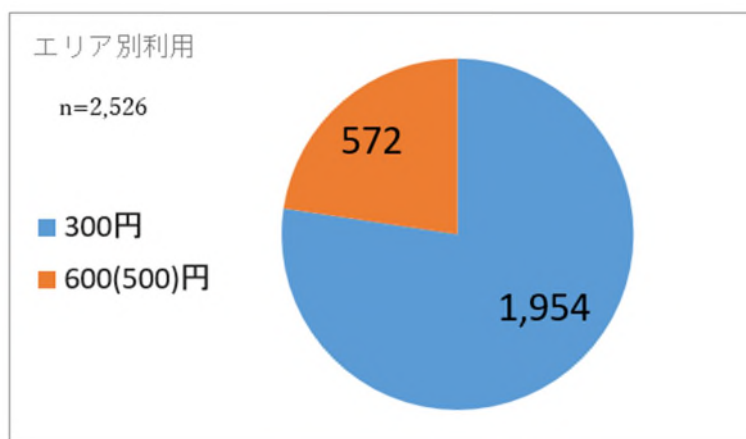


(キ) 料金別利用数について

- ・300円となる運行（エリア内移動）が多いが、600円（令和5年7月から500円）となる隣接エリアへの運行も22.6%を占めており、少なくはない。なお、令和5年7月から隣接エリアへの乗車について500円となり、月当たりの隣接エリアへの利用件数としては増加している。

【隣接エリアへの利用件数】

（R5.1.16～R5.6）月平均43.8件⇒（R5.7～R6.1）月平均47.3件



(ク) 乗合について

- ・利用人数2,715名に対し、総走行便数が2,523便であるため、1便平均は1.08名（2,523名/2,715便）。

(ケ) 利用者の事前アンケートについて

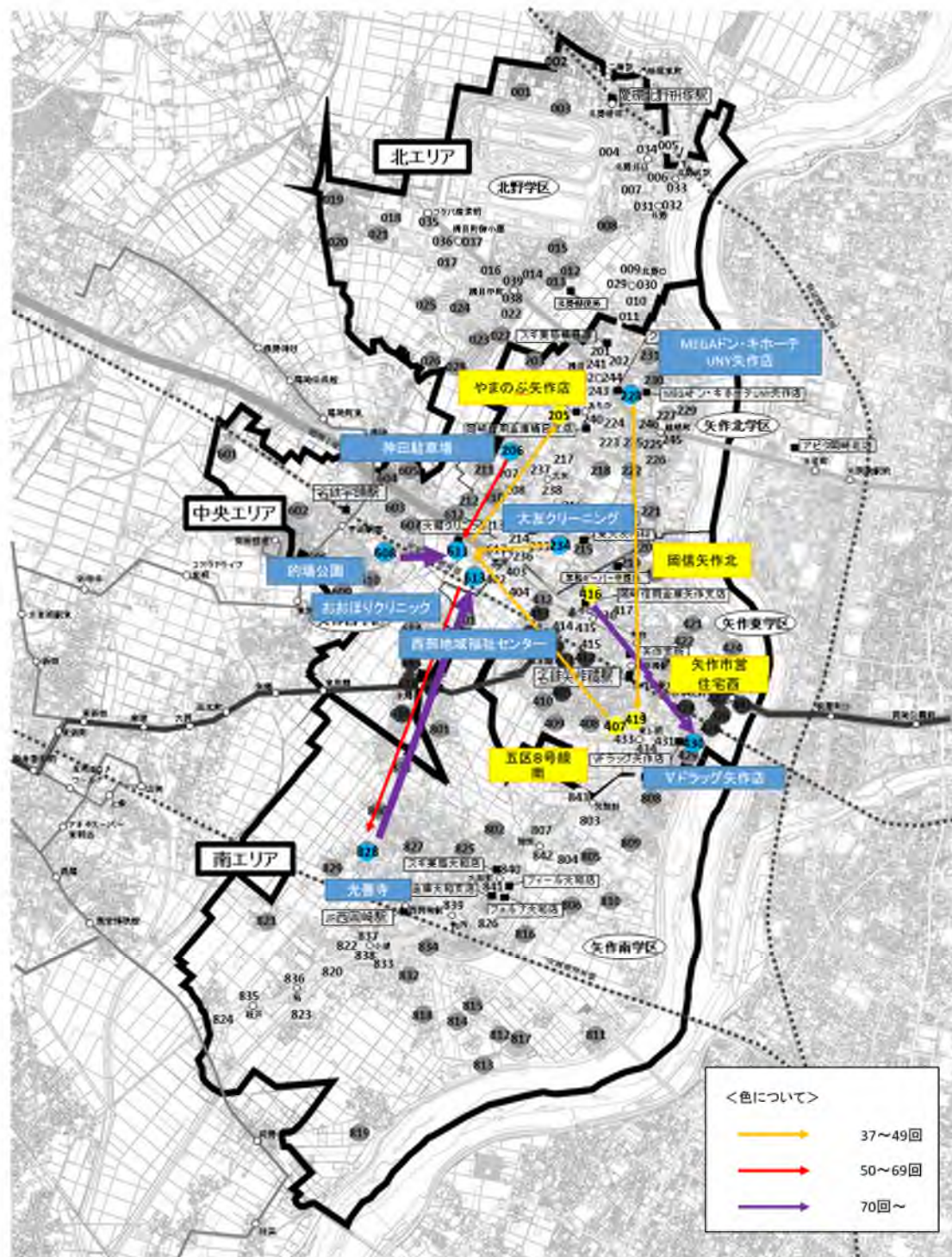
- ・1回以上利用している利用者の方にアンケートを絞ると、運転免許非保有者の割合が大幅に増加する。※n=181

運転免許を持っている	59名（32.6%）
運転免許を返納した	51名（28.2%）
もともと運転免許を持っていない	63名（34.8%）
無回答	8名（4.4%）

(コ) 乗降 (OD) 停留所による移動

・乗降 (OD) 停留所回数 ベストテン

順位	回数	エリア	乗車停留所			降車停留所	
1	131回	内	608	的場公園	→	611	おおほりクリニック
2	71回	隣接	828	光善寺	→	613	西部地域福祉センター
3	70回	内	416	岡信矢作北	→	430	Vトラック矢作東
4	56回	内	206	神田駐車場	→	611	おおほりクリニック
5	54回	隣接	613	西部地域福祉センター	→	828	光善寺
6	45回	内	419	矢作市営住宅西	→	228	MEGAドン・キホーテUNY矢作店
7	44回	内	228	MEGAドン・キホーテUNY矢作店	→	419	矢作市営住宅西
8	41回	内	234	大友クリーニング	→	611	おおほりクリニック
8	41回	内	407	五区8号線南	→	611	おおほりクリニック
10	37回	内	611	おおほりクリニック	→	205	やまのぶ矢作店



(サ) 乗車停留所のある学区×降車停留所のある学区

		北エリア	中央エリア			南エリア
		北野学区	矢作北学区	矢作東学区	矢作西学区	矢作南学区
北	北野学区	39	58	2	102	===
中 央	矢作北学区	67	259	202	241	3
	矢作東学区	1	204	246	163	45
	矢作西学区	75	139	143	183	84
南	矢作南学区	===	5	25	105	135

以上