

岡崎市乙川・岡崎城周辺地区の総合的な整備 に関わる市民アンケート結果報告書

1. 調査の目的

本調査は、「岡崎市活性化推進本部」で開催された活性化推進会議における協議を踏まえて作成した「乙川リバーフロント地区整備計画図」をもとに、岡崎市民を中心とする岡崎市乙川・岡崎城周辺地区の来訪者に、当該地区の整備のあり方に関して意見を収集し、今後の検討に役立てることを目的とする。

2. 調査方法

乙川・岡崎城周辺地区の来訪者を対象に、調査への参加を呼びかけ、乙川リバーフロント地区整備計画図について説明した上で、質問票に利用者の意見を記載していただいた。

1) 調査期間と調査時間

平成26年3月28日～4月7日の11日間（4月1日からは「岡崎の桜まつり」開催期間中）
調査時間は、午前9時～午後5時とした。なお、雨天の場合は状況を見て中止とした。

3) 説明用資料

アンケート票記入に先立って、整備計画案に関する説明を行うため「乙川リバーフロント地区整備計画図」、「乙川周辺を描いた浮世絵」、「乙川リバーフロントアイデアコンクール応募イラスト」をテント奥の壁面に展示した。



4) 質問票

別紙参照

5) 調査対象と目標サンプル数

調査対象は当該地区を来訪した岡崎市民を基本とするが、岡崎市民以外でも調査への参加を希望する人は調査対象に加えた。目標サンプル数は岡崎市民で最低1,000票以上とし、調査期間中に可能な限り多くの回答を得ることとした。

6) 調査場所

乙川の高水敷、“乙川観光船 竹千代丸”乗船場隣接地とした。



調査場所位置図



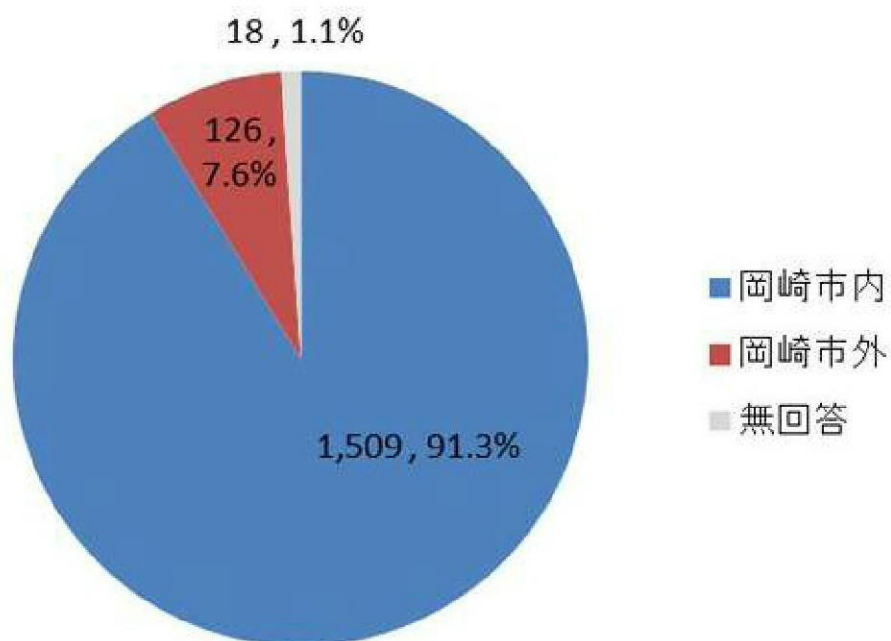
3. 調査結果

1) 回答者数と特性

①回答者数

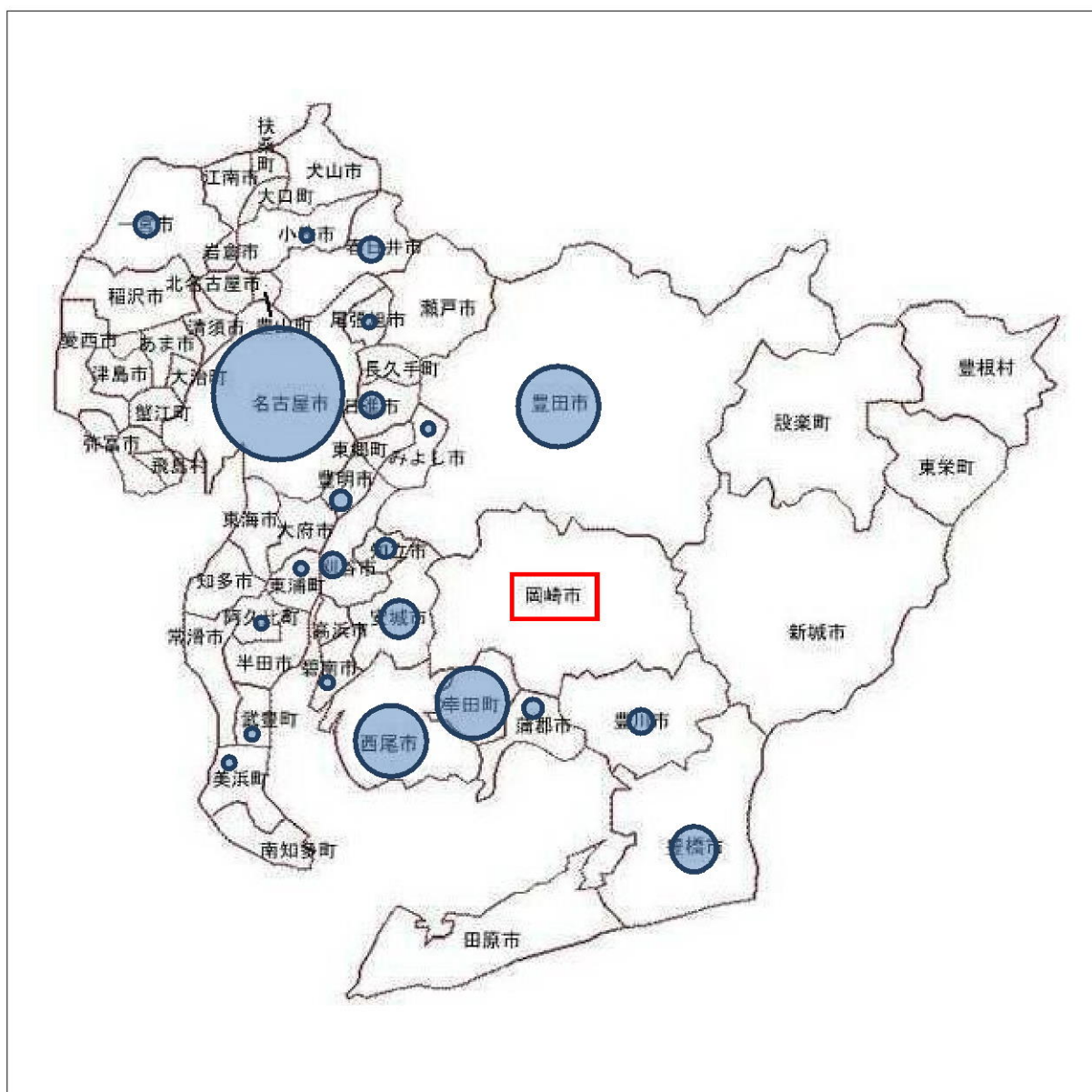
アンケート回答者数は合計 1,653 人、その内、岡崎市内居住者は 1,509 人であった。(グラフ内の数字は回答者数 以下同じ。)

なお、市外居住者の居住地は、名古屋市が最も多く、次いで豊田市、幸田町、西尾市が多く見られた。



	件数	%
岡崎市内	1,509	91.3%
岡崎市外	126	7.6%
無回答	18	1.1%
合計	1,653	100.0%

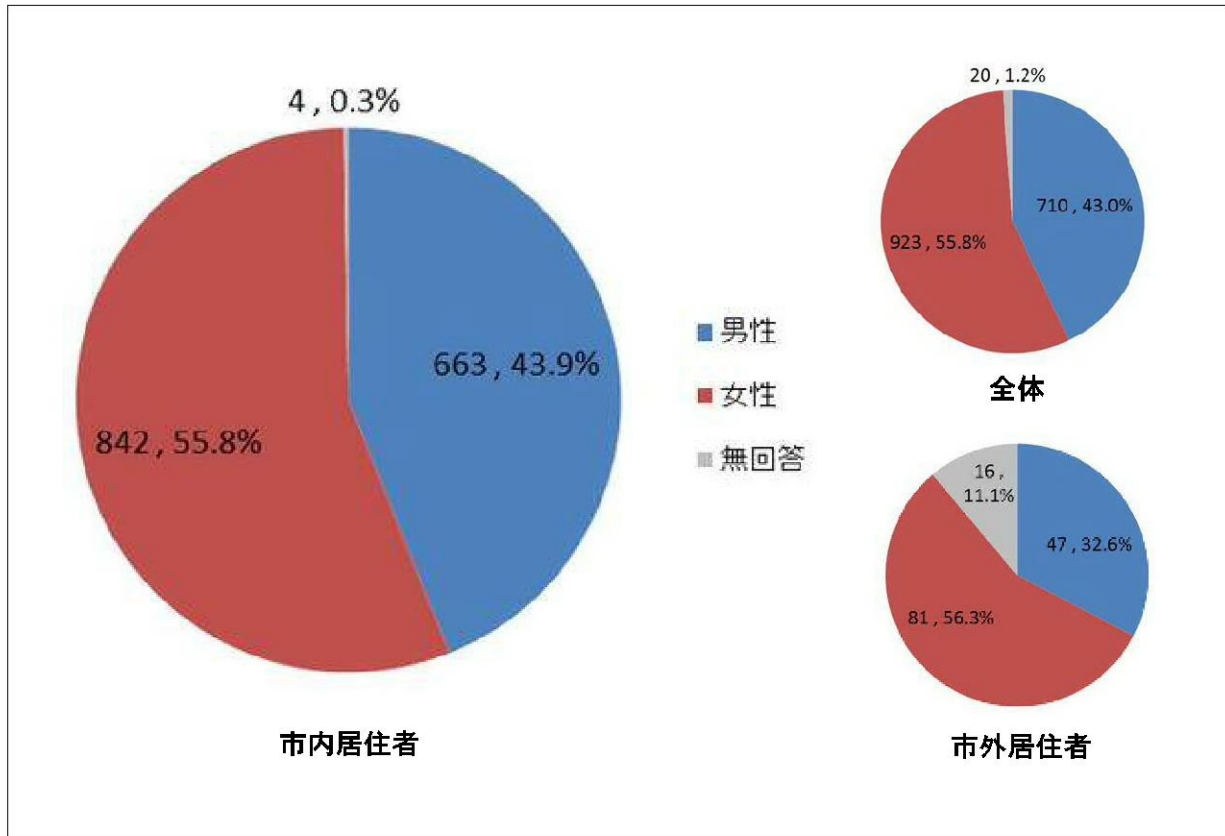
■市外居住者の居住地(アンケート回答者)



名古屋市	17	刈谷市	3	浜松市	2	尾張市	1	たけよし町	1
豊田市	10	春日井市	3	みよし市	1	碧南市	1	阿久比町	1
幸田町	8	日進市	3	四日市市	1	武豊町	1	回答計	91
西尾市	7	豊川市	3	小牧市	1	東浦町	1	無回答	35
豊橋市	6	蒲郡市	2	千葉市	1	美浜町	1		
安城市	5	知立市	2	大府市	1	一色町	1		
一宮市	3	豊明市	2	八上子市	1	戸崎町	1	合計	126

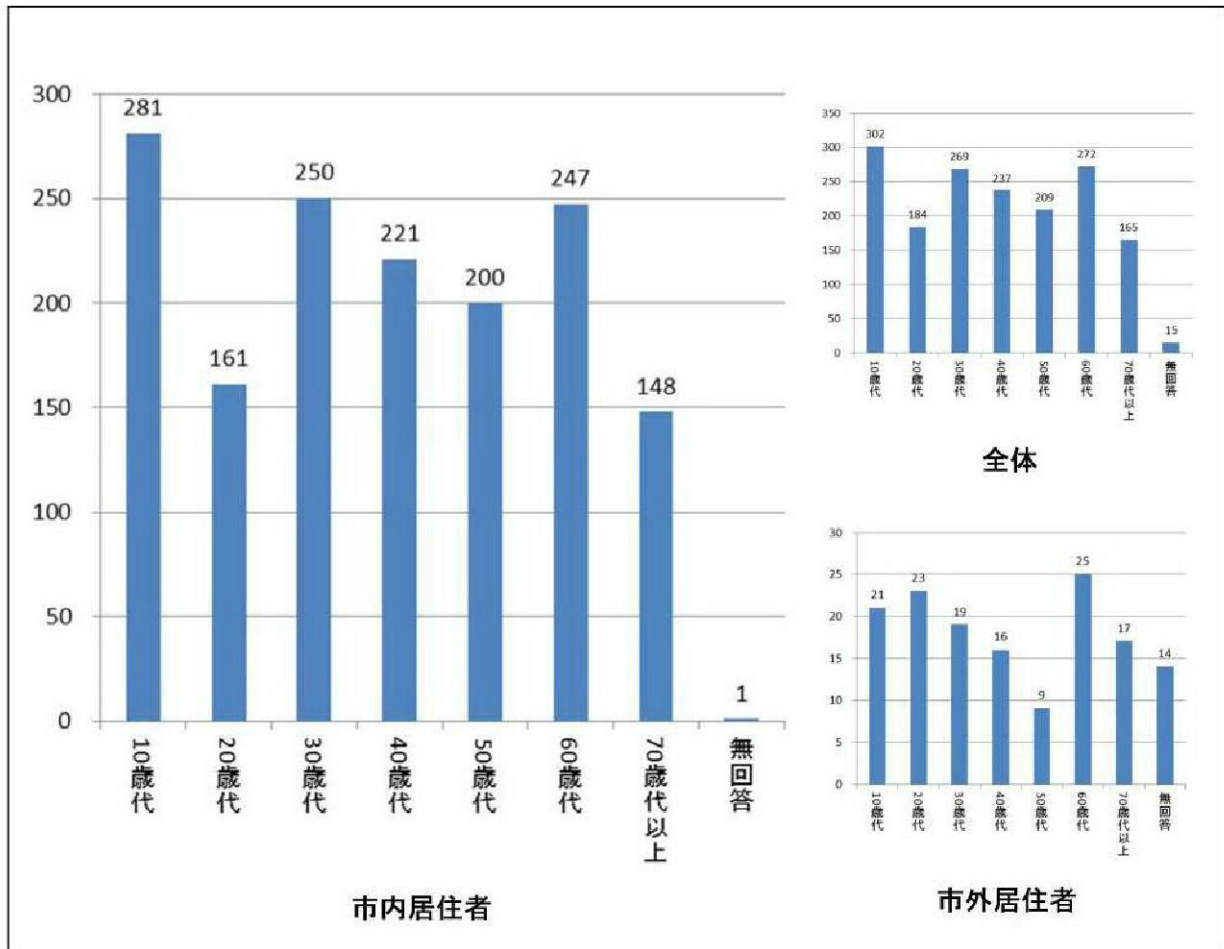
②性別

市内居住者では、女性の割合が55.8%で男性より若干多い。市外居住者では、市内居住者以上に女性の比率が高い。



	全回答		市内居住者		市外居住者	
	件数	%	件数	%	件数	%
男性	710	43.0%	663	43.9%	47	32.6%
女性	923	55.8%	842	55.8%	81	56.3%
無回答	20	1.2%	4	0.3%	16	11.1%
合計	1,653	100.0%	1,509	100.0%	144	100.0%

③年齢



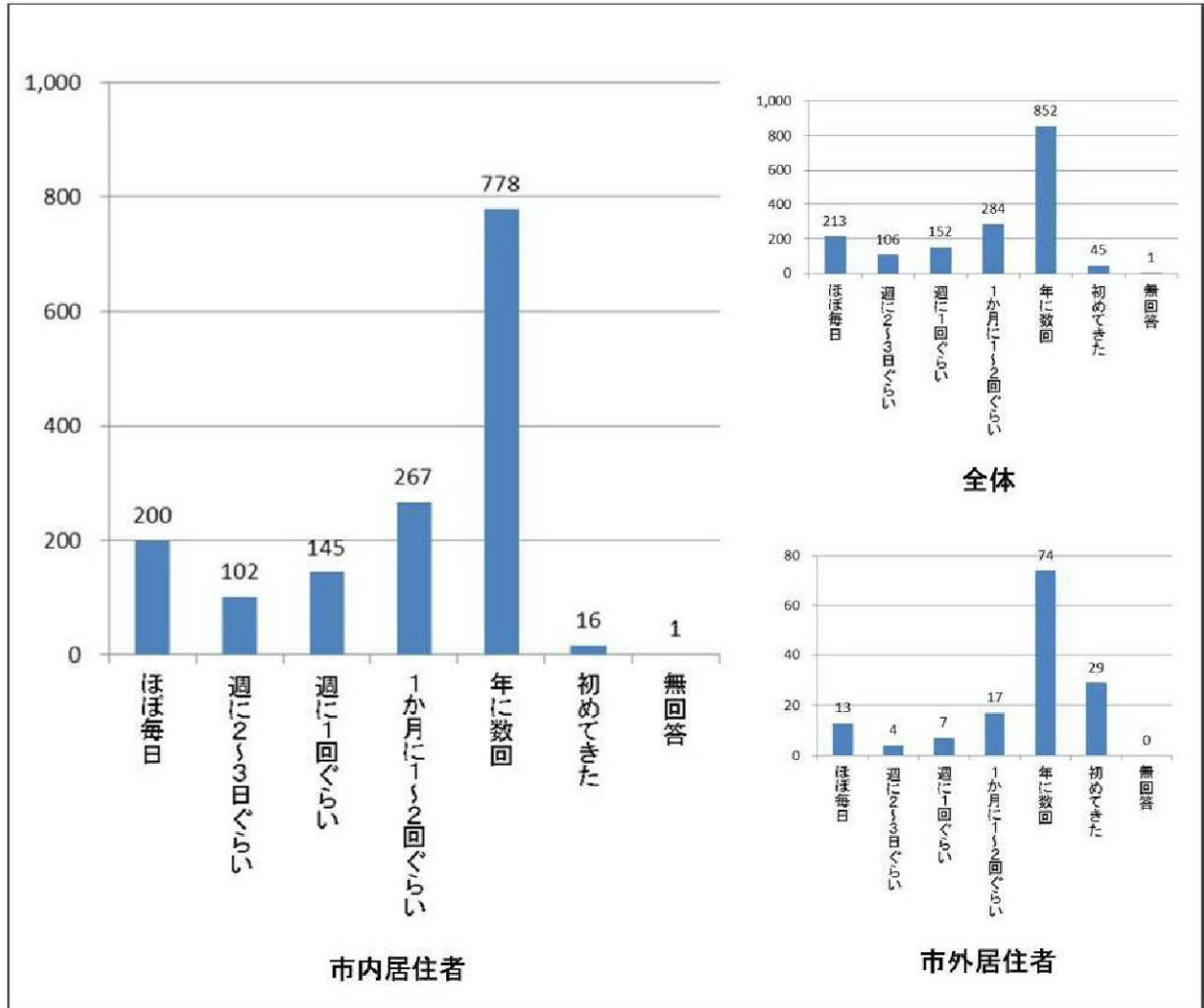
	全回答		市内居住者		市外居住者	
	件数	%	件数	%	件数	%
10歳代	302	18.3%	281	18.6%	21	14.6%
20歳代	184	11.1%	161	10.7%	23	16.0%
30歳代	269	16.3%	250	16.6%	19	13.2%
40歳代	237	14.3%	221	14.6%	16	11.1%
50歳代	209	12.6%	200	13.3%	9	6.3%
60歳代	272	16.5%	247	16.4%	25	17.4%
70歳代以上	165	10.0%	148	9.8%	17	11.8%
無回答	15	0.9%	1	0.1%	14	9.7%
合計	1,653	100.0%	1,509	100.0%	144	100.0%

2) 利用頻度

当該地区を訪れ利用する頻度は、年に数回（1・2回を含む）が最も多い。

回答者へのヒアリングによると、“春の花見と夏の花火のときくらい”との答えが多かった。

一方、ほぼ毎日と答えた回答者では“当該地区近傍に居住する”との答えが多く聞かれた。

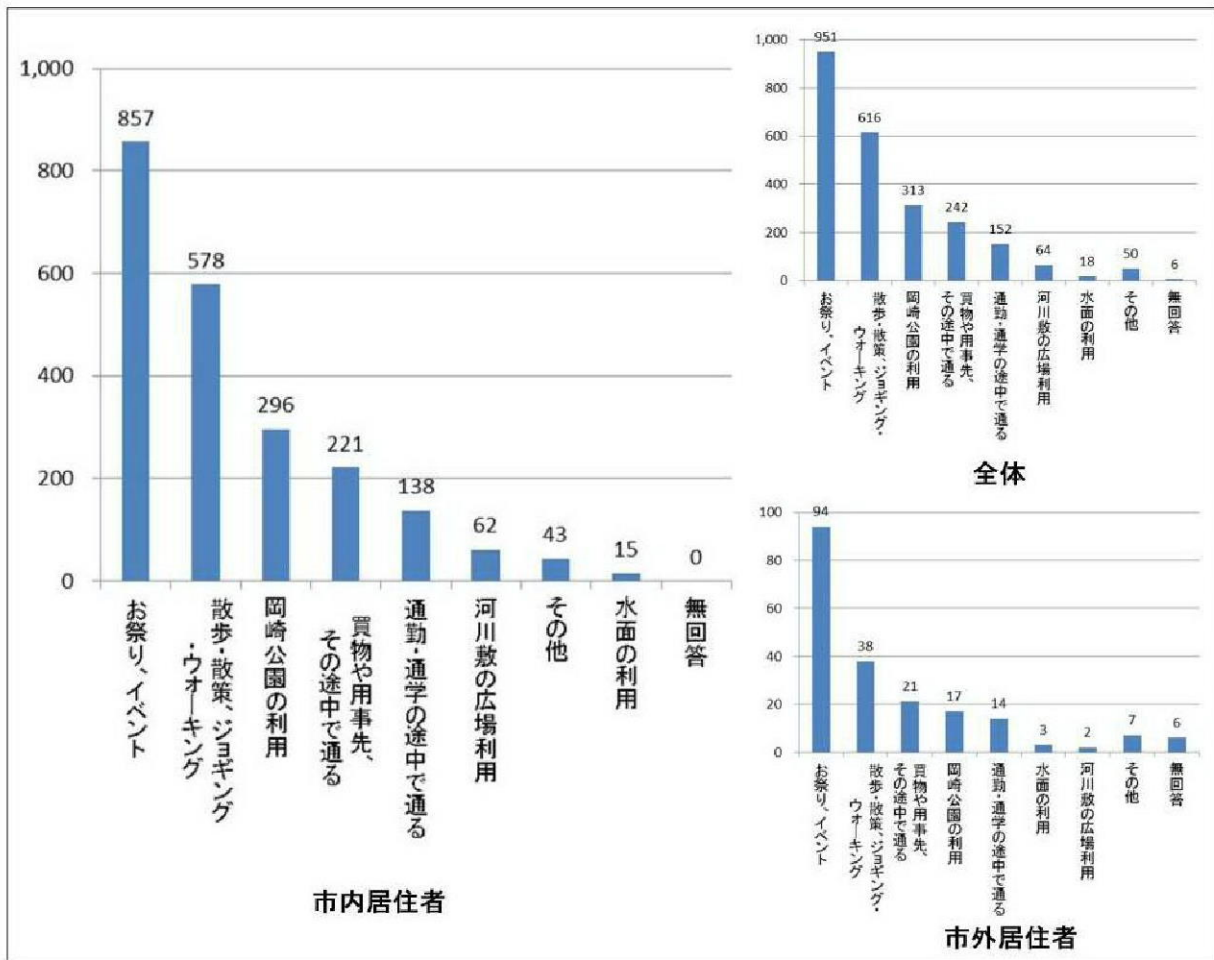


	全回答		市内居住者		市外居住者	
	件数	%	件数	%	件数	%
ほぼ毎日	213	12.9%	200	13.3%	13	9.0%
週に2~3回くらい	106	6.4%	102	6.8%	4	2.8%
週に1回くらい	152	9.2%	145	9.6%	7	4.9%
1か月に1~2回くらい	284	17.2%	267	17.7%	17	11.8%
年に数回	852	51.5%	778	51.6%	74	51.4%
初めてきた	45	2.7%	16	1.1%	29	20.1%
無回答	1	0.1%	1	0.1%	0	0.0%
合計	1,653	100.0%	1,509	100.0%	144	100.0%

3) 主な利用目的 (複数回答)

お祭り・イベントが最も多く、次いで、散歩・散策・ウォーキング、岡崎公園の利用の順である。

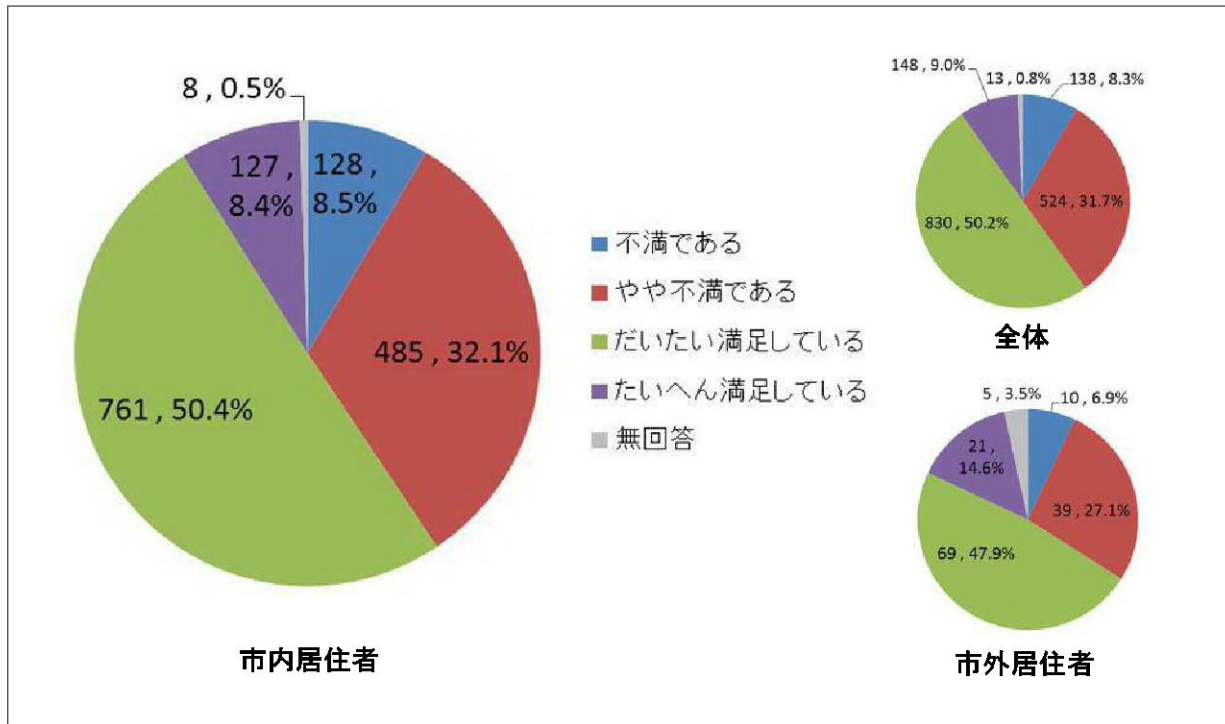
回答者へのヒアリングによると、お祭り・イベントの内容は、“春の花見と夏の花火”との答えが多かった。その他としては、「図書館交流プラザ(リブラ)の利用」が最も多く、次いで「観光」「当該地区近傍に居住」との回答が複数あった。少数回答としては、「写真撮影」「スポーツ」「食事」「電車を見に来る」があがった。



	全回答		市内居住者		市外居住者	
	件数	%	件数	%	件数	%
散歩・散策、ジョギング・ウォーキング	616	37.3%	578	38.3%	38	26.4%
河川敷の広場利用	64	3.9%	62	4.1%	2	1.4%
水面の利用	18	1.1%	15	1.0%	3	2.1%
岡崎公園の利用	313	18.9%	296	19.6%	17	11.8%
通勤・通学の途中で通る	152	9.2%	138	9.1%	14	9.7%
買物や用事先、その途中で通る	242	14.6%	221	14.6%	21	14.6%
お祭り、イベント	951	57.5%	857	56.8%	94	65.3%
その他	50	3.0%	43	2.8%	7	4.9%
無回答	6	0.4%	0	0.0%	6	4.2%
合計 (回答票数)	1,653	100.0%	1,509	100.0%	144	100.0%

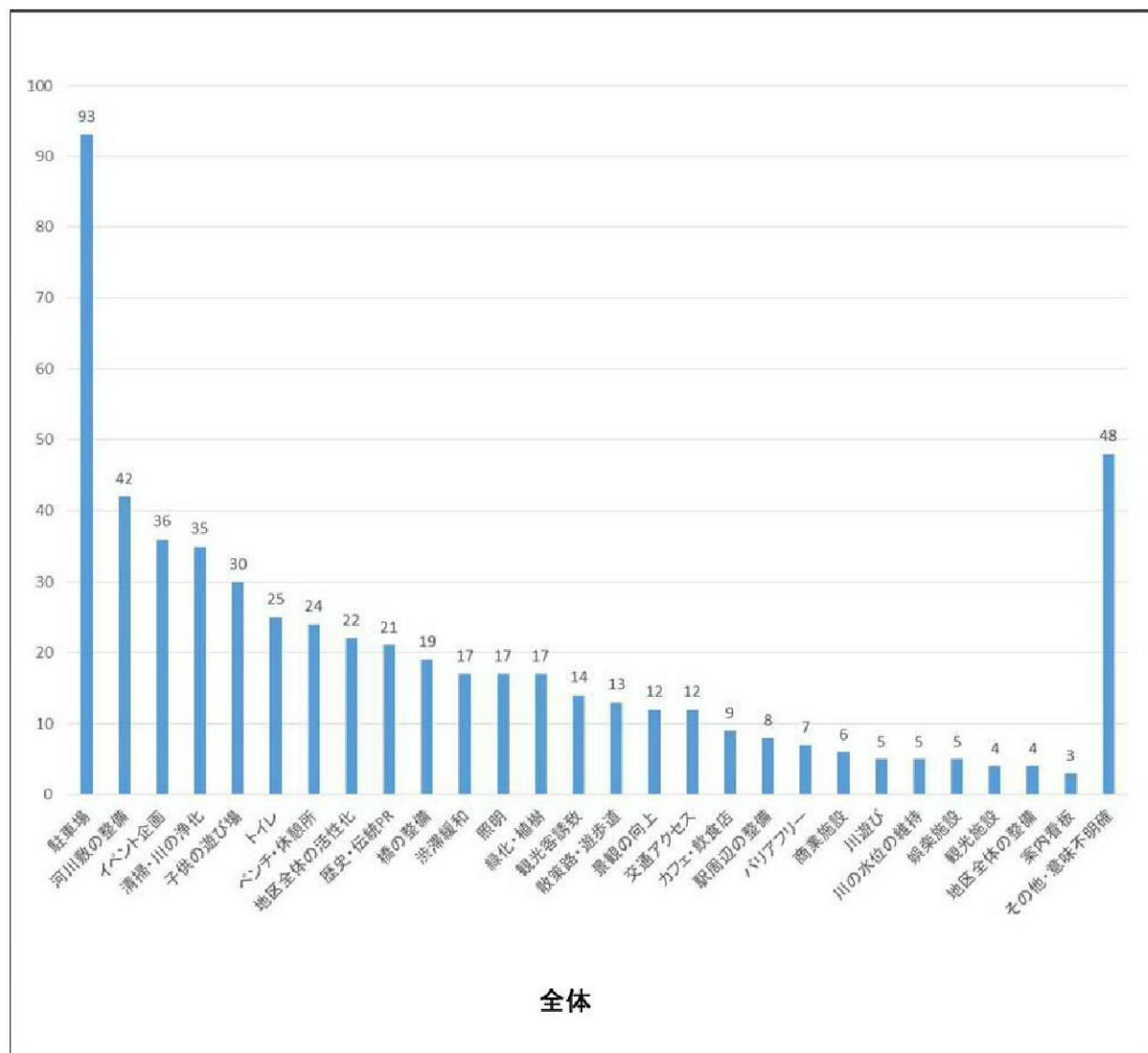
4) 現状に対する満足度

当該地区の現状に関して、市内居住者の約6割は、「大体満足している」又は、「たいへん満足している」と回答している。



	全回答		市内居住者		市外居住者	
	件数	%	件数	%	件数	%
不満である (改善すべきところが多い)	138	8.3%	128	8.5%	10	6.9%
やや不満である (改善の余地がある)	524	31.7%	485	32.1%	39	27.1%
だいたい満足している	830	50.2%	761	50.4%	69	47.9%
たいへん満足している	148	9.0%	127	8.4%	21	14.6%
無回答	13	0.8%	8	0.5%	5	3.5%
合計	1,653	100.0%	1,509	100.0%	144	100.0%

不満である、やや不満であると回答された人に、“どのようなことを改善すれば良いと思いますか。”と質問した結果では、駐車場を望む声が圧倒的に多く、次いで河川敷の整備、年間を通じたイベントの企画、河川敷や公園の清掃・川の浄化等、多岐にわたる回答があった。

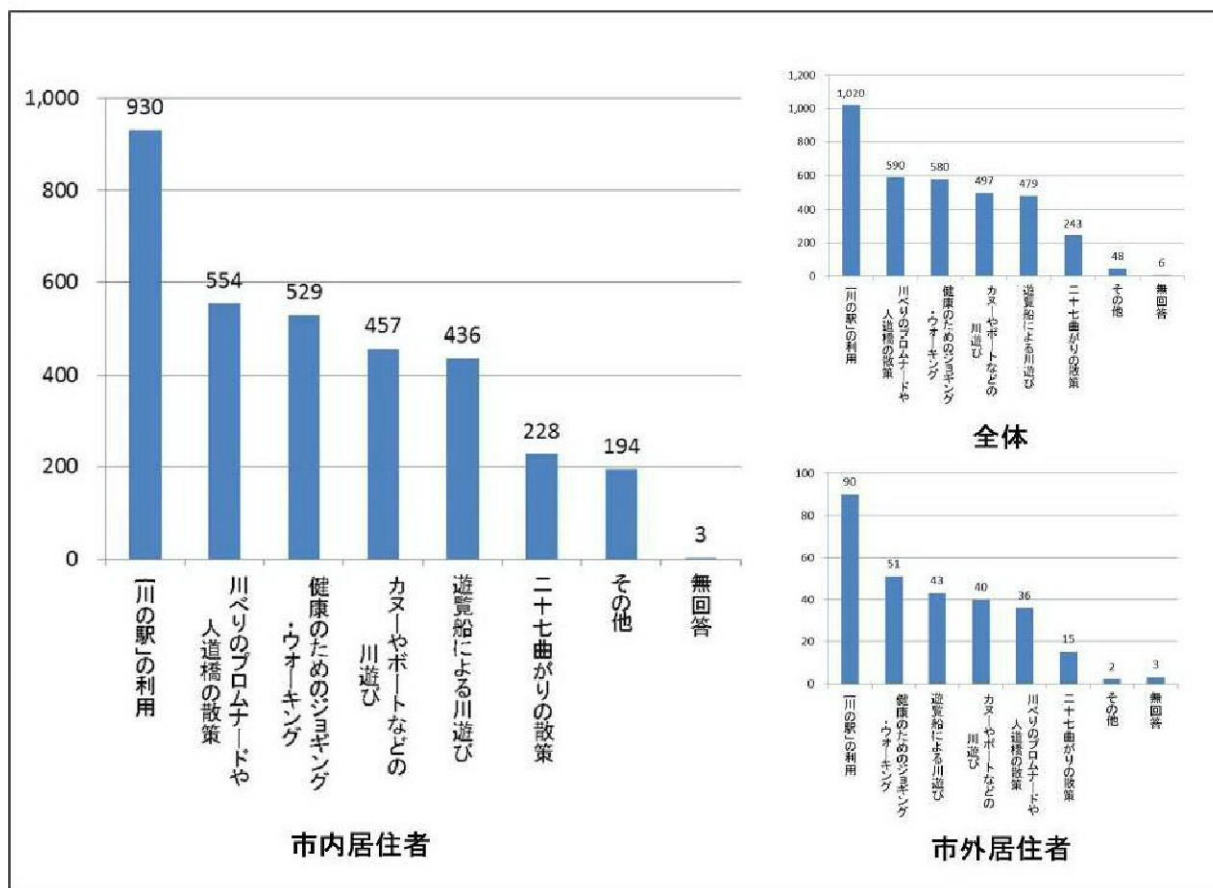


■ 「どのようなことを改善すれば良いと思いますか。」に対する回答

	全体	市内居住者	市外居住者
駐車場	93	90	3
河川敷の整備	42	41	1
イベント企画	36	30	6
清掃・川の浄化	35	34	1
子供の遊び場	30	28	2
トイレ	25	23	2
ベンチ・休憩所	24	23	1
地区全体の活性化	22	22	0
歴史・伝統 PR	21	19	2
橋の整備	19	17	2
渋滞緩和	17	16	1
照明	17	15	2
緑化・植樹	17	16	1
観光客誘致	14	12	2
散策路・遊歩道	13	12	1
景観の向上	12	12	0
交通アクセス	12	11	1
カフェ・飲食店	9	8	1
駅周辺の整備	8	8	0
バリアフリー	7	7	0
商業施設	6	4	2
川遊び	5	5	0
川の水位の維持	5	5	0
娯楽施設	5	5	0
観光施設	4	4	0
地区全体の整備	4	3	1
案内看板	3	3	0
その他・意味不明確	48	44	4
合計	553	517	36

5) この付近でやってみたいこと（複数回答）

「川の駅の利用」が最も多く、次いで、「川べりのプロムナードや人道橋の散策」、「健康のためのジョギング・ウォーキング」がほぼ同程度の回答であった。市内外ともに、その傾向は類似している。その他としては、「子供の遊び場」「ドッグラン」「スポーツ」「バーベキュー」との回答が多く、「バードウォッチング」「俳句の投句箱設置」「きらり手形の再配置」「週末マルシェ」といった少数回答も見られた。

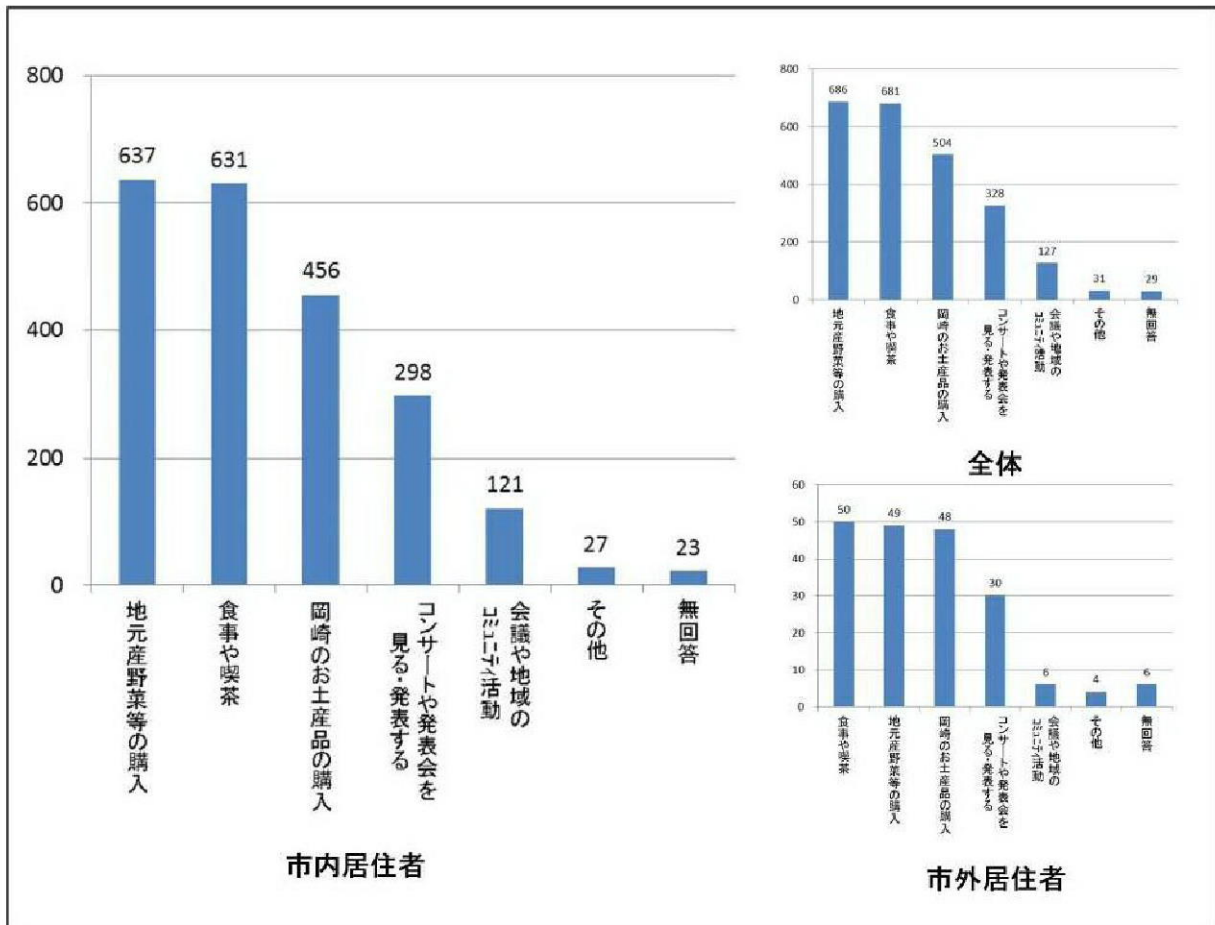


	全回答		市内居住者		市外居住者	
	件数	%	件数	%	件数	%
川べりのプロムナードや人道橋の散策	590	35.7%	554	36.7%	36	25.0%
健康のためのジョギング・ウォーキング	580	35.1%	529	35.1%	51	35.4%
遊覧船による川遊び	479	29.0%	436	28.9%	43	29.9%
カヌーやボートなどの川遊び	497	30.1%	457	30.3%	40	27.8%
{川の駅}の利用	1,020	61.7%	930	61.6%	90	62.5%
二十七曲がりの散策	243	14.7%	228	15.1%	15	10.4%
その他	48	2.9%	46	3.0%	2	1.4%
無回答	6	0.4%	3	0.2%	3	2.1%
合計（回答票数）	1,653	100.0%	1,509	100.0%	144	100.0%

6) 川の駅でやってみたいこと（複数回答）

「地元産野菜等の購入」、「食事や喫茶」、「岡崎のお土産品の購入」がほぼ同数で多くの希望があり、この傾向には市内外居住者間で大きな違いは無い。

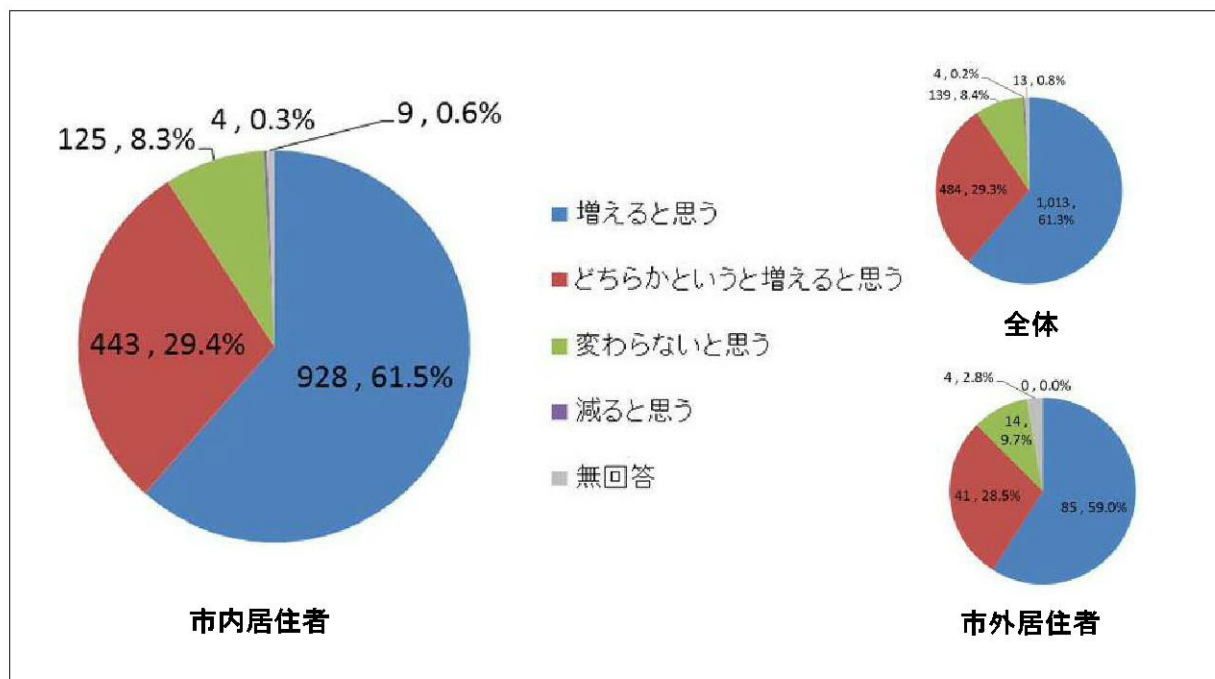
なお、その他として、「イベント」、「休憩」、「子供の遊び場」といった回答が多く、「足湯」、「古い建築物の改築」、「南京玉すだれ」、「岡崎の有名人の手形を御影石で作る」、「スタンプ押印」、「室内から花火を見る」といった少数回答も見られた。



	全回答		市内居住者		市外居住者	
	件数	%	件数	%	件数	%
地元産野菜等の購入	686	41.5%	637	68.5%	49	54.1%
岡崎のお土産品の購入	504	30.5%	456	49.0%	48	53.3%
食事や喫茶	681	41.2%	631	67.8%	50	55.6%
会議や地域のコミュニティ活動	127	7.7%	121	13.0%	6	6.7%
コンサートや発表会を見る・発表する	328	19.8%	298	32.0%	30	33.3%
その他	31	1.9%	27	2.9%	4	4.4%
無回答	29	1.8%	23	2.5%	6	6.7%
合計（川の駅選投票数）	1,020	61.7%	930	100.0%	90	100.0%

7) 整備後に、この付近に来る頻度

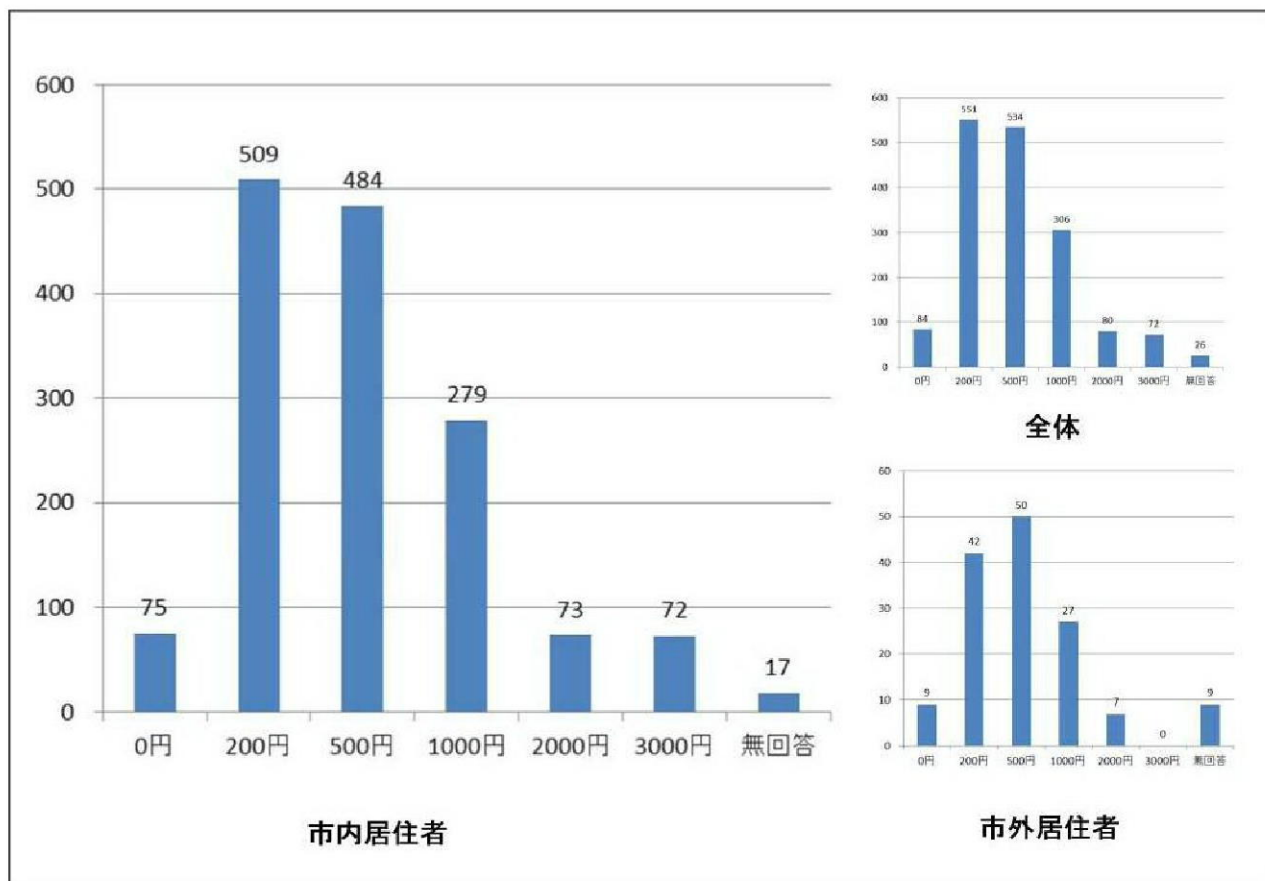
当該地区の整備が行われた場合、この付近に来る頻度が「増えると思う」、「どちらかというと思える」という回答が、市内居住者・市外居住者とも、約9割を超えている。



	全回答		市内居住者		市外居住者	
	件数	%	件数	%	件数	%
増えると思う	1,013	61.3%	928	61.5%	85	59.0%
どちらかというと思える	484	29.3%	443	29.4%	41	28.5%
変わらないと思う	139	8.4%	125	8.3%	14	9.7%
減ると思う	4	0.2%	4	0.3%	0	0.0%
無回答	13	0.8%	9	0.6%	4	2.8%
合計	1,653	100.0%	1,509	100.0%	144	100.0%

8) 支払意志額

市内居住者の支払意志額では、「200 円／月・世帯」が最も多く、次いで「500 円／月・世帯」、「1000 円／月・世帯」の順である。



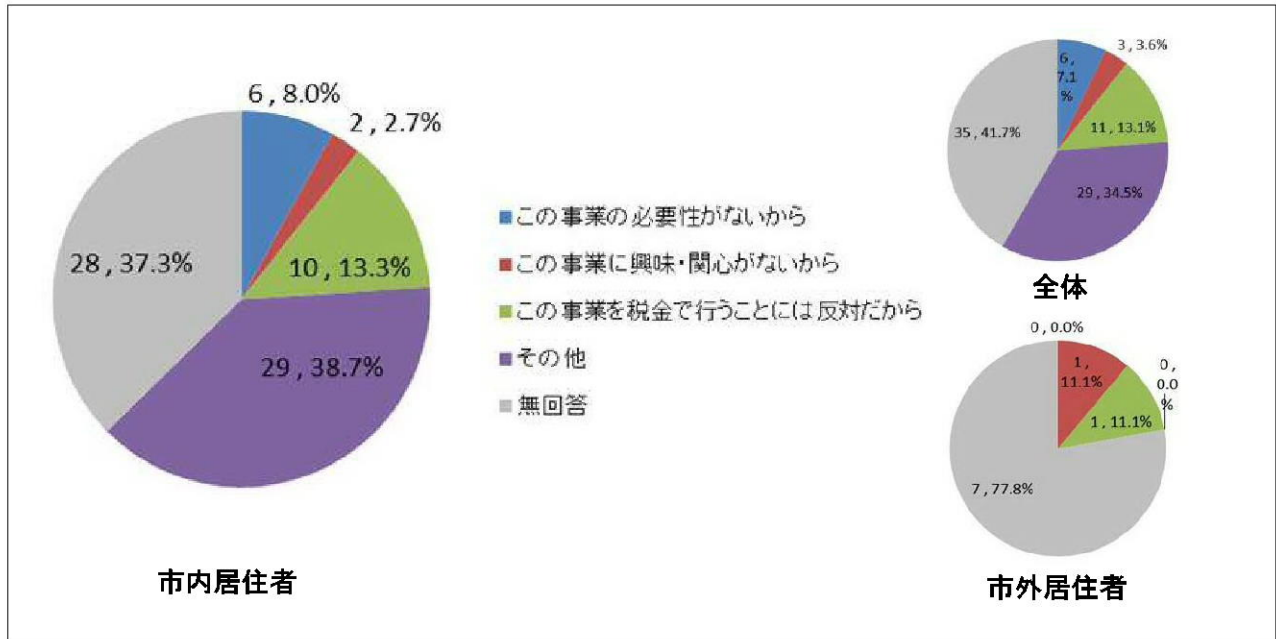
	全回答		市内居住者		市外居住者	
	件数	%	件数	%	件数	%
0 円／月・世帯	84	5.1%	75	5.0%	9	6.3%
200 円／月・世帯	551	33.3%	509	33.7%	42	29.2%
500 円／月・世帯	534	32.3%	484	32.1%	50	34.7%
1000 円／月・世帯	306	18.5%	279	18.5%	27	18.8%
2000 円／月・世帯	80	4.8%	73	4.8%	7	4.9%
3000 円／月・世帯	72	4.4%	72	4.8%	0	0.0%
無回答	26	1.6%	17	1.1%	9	6.3%
回答者数	1,653	100.0%	1,509	100.0%	144	100.0%
支払意思額単純平均 ※1	651.0	円	660.1	円	551.1	円

※1 支払意思額単純平均 = (Σ支払意思額/月・世帯×件数) / 回答者数

なお、CVM で用いる支払意思額は別方法の計算による (整理予定)。

9) 支払意志額0円の理由

支払意思額0円と答えた回答者84人にその理由をお聞きした。回答者は49人で、「この事業を税金で行うことには反対だから」を選択した人が11人いた。その他を選択した人が29人と最も多く、その内容として、事業は現状の予算の範囲内で行ってほしい（納税額増額には反対）との意見が大半であり、中には「来客者から徴収」との意見もあった。



	全回答		市内居住者		市外居住者	
	件数	%	件数	%	件数	%
この事業の必要性がないから	6	7.1%	6	8.0%	0	0.0%
この事業に興味・関心がないから	3	3.6%	2	2.7%	1	11.1%
この事業を税金で行うことには反対だから	11	13.1%	10	13.3%	1	11.1%
その他	29	34.5%	29	38.7%	0	0.0%
無回答	35	41.7%	28	37.3%	7	77.8%
回答数	84	100.0%	75	100.0%	9	100.0%

「その他」自由意見

予算内でできることを行うべき	12
生活が苦しい・現状の市民税でも高い	7
利用できない	2
興味のある事業・納得できる事業のみ負担してもよい	2
税金を投入してこの事業を行う必要があるのか	2
期限のない負担は困る	1
来客者から徴収	1

■ 支払意志額の算定

岡崎・乙川リバーフロント地区（市内居住者のみ）

提示金額（円）	回答数	回答割合	単純平均（円）	受諾率	支払意志額（円）
0	75	0.050	0	1	195.0
200	509	0.341	68.2	0.950	233.7
500	484	0.324	162.2	0.609	223.2
1,000	279	0.187	187.0	0.284	190.7
2,000	73	0.049	97.9	0.097	72.7
3,000	72	0.048	144.8	0.048	
計	1,492	1	660.1		915.3

無回答 : 17

支払意志額の算定方法（出典：『まちづくり交付金 評価の手引き』 p2-28）

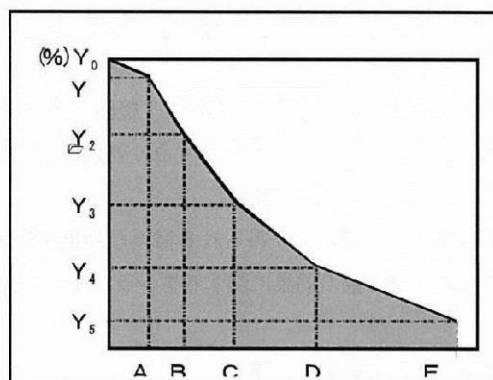
1) 負担条件に対する受諾率の表・グラフの作成

それぞれの回答から受諾率を求めグラフ化する。

<受諾率表>

提示金額(円)	回答割合 (%)	受諾率
0円ただし抵抗回答除く	y ₀	$Y_0 = \frac{y_0 + y_1 + y_2 + y_3 + y_4 + y_5}{100\%}$
A円	y ₁	$Y_1 = \frac{y_1 + y_2 + y_3 + y_4 + y_5}{100\%}$
B円	y ₂	$Y_2 = \frac{y_2 + y_3 + y_4 + y_5}{100\%}$
C円	y ₃	$Y_3 = \frac{y_3 + y_4 + y_5}{100\%}$
D円	y ₄	$Y_4 = \frac{y_4 + y_5}{100\%}$
E円	y ₅	$Y_5 = \frac{y_5}{100\%}$

<受諾率曲線グラフ>



2) 毎年の支払意思額の求め方

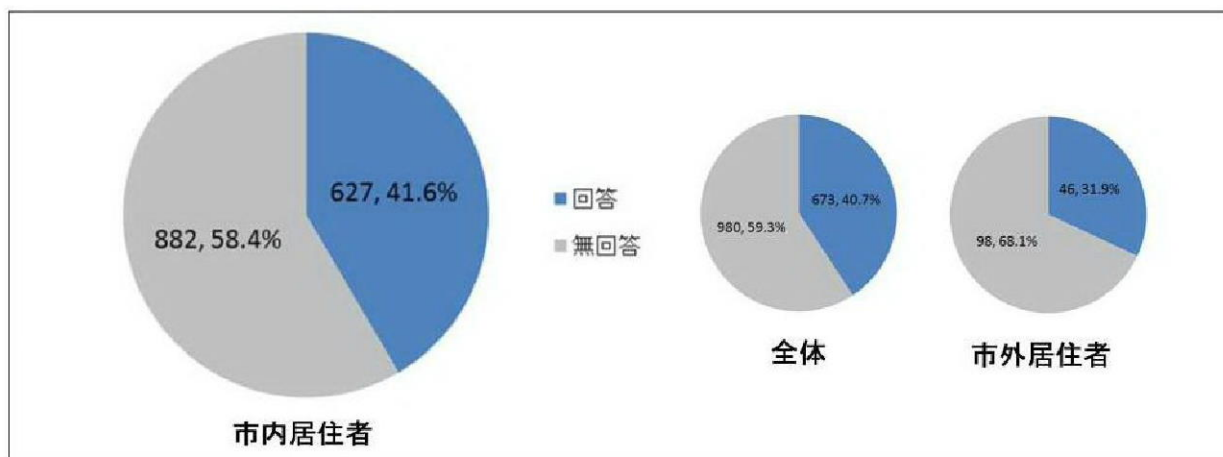
グラフの網掛け部分の面積を求めることにより平均値を計算しWTP（支払意志額）とする。

$$WTP = \frac{1}{2} \{ (100 + Y_1) \times A + (Y_1 + Y_2) \times (B - A) + (Y_2 + Y_3) \times (C - B) + (Y_3 + Y_4) \times (D - C) + (Y_4 + Y_5) \times (E - D) \}$$

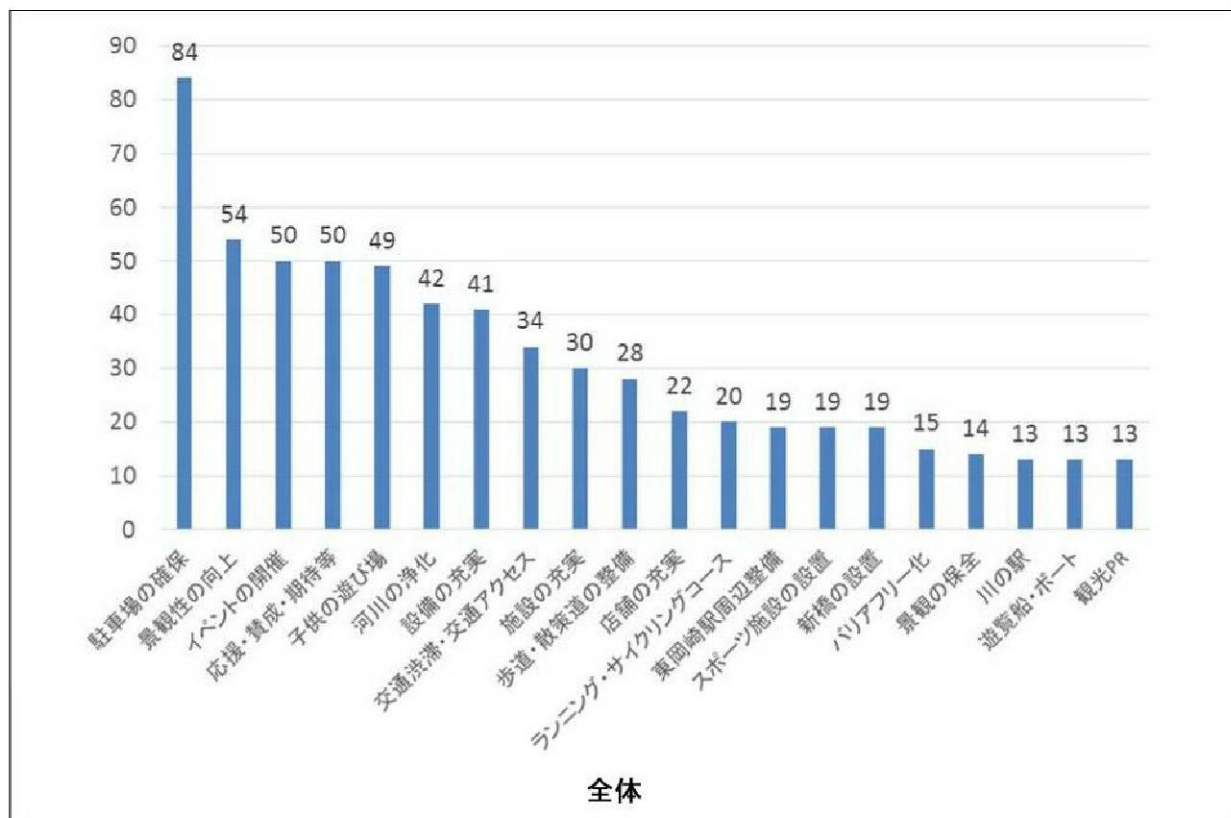
(円/年・世帯)

10) 自由意見

アンケート回答者の中で、自由項目を記入したのは約4割であった。自由意見のため、内容は細分化されているが、「駐車場の確保」、「景観性の向上」に次いで整備計画に対する「応援・賛成・期待」等の意見がみられた。



	全回答	市内居住者	市外居住者
回答	673	627	46
無回答	980	882	98
合計	1653	1509	144
回答率	40.7	41.6	31.9



■自由意見回答

項目	全体	市内 居住 者	市外 居住 者	内容
駐車場の確保	81	80	4	駐車場を増やして欲しい等
景観性の向上	54	48	6	花を植える。桜の植樹。昔ながらの街並み。城下町。ライトアップ等
イベントの開催	50	43	7	イベントを増やす。ハロウィン。イルミネーション。フリーマーケット等
応援・賛成・期待等	50	48	2	すばらしいと思います。最高。頑張ってください。協力できれば有難い。早期整備を望みます等
子供の遊び場	49	44	5	安全な広場。遊具の設置。水遊び場。雨天時に利用できる施設等
河川の浄化	42	40	2	水質の浄化、河川区域内の清掃（ボランティア意見あり）
設備の充実	41	36	5	ベンチ、トイレ、ゴミ箱、街灯、休憩所（屋根付）
交通渋滞・交通アクセス	34	32	2	渋滞の緩和。公共機関の充実。案内板の設置
施設の充実	30	30	0	公共施設。セレモニーホール。老若男女が楽しめる施設。
歩道・散策道の整備	28	27	1	散歩、岡崎公園をスタートして市内を巡るコース。様々な散策コース等
店舗の充実	22	21	1	カフェ。飲食店。若者が惹かれるショップ。店を増やしてほしい等
ランニング・サイクリングコース	20	18	2	綺麗な道でランニングしたい。サイクリングコースをつくって欲しい等
東岡崎駅周辺整備	19	17	2	駅からのルートを整備。東岡崎駅周辺が寂しい。駅ロータリーの整備等
スポーツ施設の設置	19	18	1	テニスコート。バスケットコート。グラウンド。スケートコース。
新橋の設置	19	15	4	人だけでもいいので通れる橋がほしい。橋が増えるのは便利だと思う等
バリアフリー化	15	12	3	足が自山な方々にも利用しやすい場所に。階段が多いのでバリアフリー化。ベビーカーや三輪車が動きやすいような緩やかな坂道。車いすやお年寄りが行きやすいように等
景観の保全	14	14	0	岡崎城のふんいきを残したままいい物を作ってほしい。自然が減ることがないようにしてもらいたい。自然をたくさん残せるようにしてほしいと思います等
川の駅	13	13	0	「川の駅」というものはすごく良いと思います。市場があると良い。川の駅が非常に面白く思う等
遊覧船・ボート	13	12	1	期限なしの遊覧船。土日でもボート利用ができるよう。ボートは見るだけで楽しい
観光PR	13	13	0	岡崎について説明を多くの人にしてくださいと良い。岡崎を家康の生誕地としてもっとアピールした方がいいと思う。家康公を前面に！ボランティアガイドを増やす等
その他（少数意見）、不明意見	133	125	8	ドッグラン、地域の活性化等
合計	762	706	56	