

平成 29 年度第 1 回

岡崎市子ども・子育て会議

説明資料



**子育て応援
すくすくメール
好評配信中！**

平成 29 年 7 月 24 日(月)

午後 2 時 開催

おかざきっ子 育ちプラン

岡崎市子ども・子育て支援事業計画 平成28年度 進捗状況報告書



岡崎市では、安心して子どもを産み、子育てに夢や希望をもつことができる社会の実現をめざして、平成27年3月に「おかざきっ子 育ちプラン（岡崎市子ども・子育て支援事業計画）」を策定し、子育て環境の整備を進めています。

本計画では、子ども・子育て支援新制度に基づく各種事業について具体的な目標事業量と確保の方策、実施時期を設定しています。これらの事業については、岡崎市子ども・子育て会議を評価機関として位置づけ、各年度において実施状況を点検・評価し、計画的な進行管理と事業の改善を行っていきます。

本書は、平成28年度の進捗状況についてとりまとめ報告するものです。

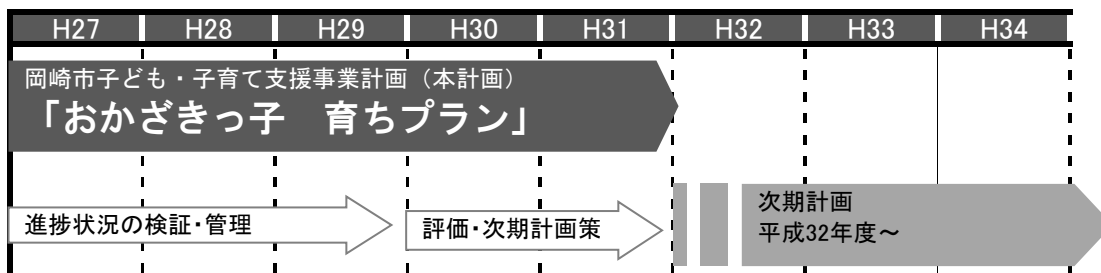
子ども・子育て支援新制度 と おかざきっ子 育ちプラン

急速な少子化の進行や、家庭・地域を取り巻く環境の変化など、子ども・子育てをめぐる様々な課題を解決するために、平成24年8月に「子ども・子育て支援法」が制定されました。

この法律と、関連する法律に基づいて、幼児期の学校教育や保育、地域の子育て支援サービスの量の拡充や質の向上を進めていく「子ども・子育て支援新制度」が平成27年4月から本格的にスタートしました。

新制度においては、市町村が地域の子育て家庭の状況や、子育て支援へのニーズを把握し、5年間を計画期間とする「子ども・子育て支援事業計画」を定めることとされています。

岡崎市では計画を「おかざきっ子 育ちプラン」として定め、本市の実情に即した子育て環境の整備に取り組んでいます。



本計画の期間は、平成27年度から平成31年度までの5か年とし、定期的に進捗状況の検証を行い、社会情勢の変化などに応じ必要な見直しを行っていきます。

計画書は岡崎市のホームページからご覧いただけます。

<http://www.city.okazaki.lg.jp/1550/1563/1618/p018326.html>

進捗状況の点検・評価を行う事業

本計画では、子ども・子育て支援法に基づき「教育・保育」「地域子ども・子育て支援事業」の利用希望（量の見込み）を設定し、その提供体制の確保の内容及び実施時期を定めています。定期的に進捗管理を行う事業と計画期間での目標事業量は次のとおりです。

1 子ども・子育て支援給付(教育・保育事業)

【認定の区分と提供施設】

新制度では、3つの区分の認定に応じて幼稚園や保育園、認定こども園などの利用先が決まってくる

1号	2号	3号
3～5歳で 保育の必要性のない子ども (認定こども園・幼稚園)	3～5歳で 保育の必要性がある子ども (認定こども園・保育園)	0～2歳で 保育の必要性がある子ども (認定こども園・保育園・地域型保育)

	H25	H31	
	利用実績	見込み量	確保量
1号(3-5歳)※1	5,708	5,654	6,003
2号(3-5歳)※2	4,945	5,024	5,738
3号(1-2歳)	1,751	2,073	2,267
3号(0歳)	216	229	280

※1 2号認定の教育ニーズを含む

※2 教育ニーズを除く

2 地域子ども・子育て支援事業

			H25	H31	
事業名			利用実績	見込み量	確保量
(1)	時間外保育事業(人)		2,000	2,417	3,362
(2)	一時預かり事業	幼稚園(人日)	122,200	176,883	244,595
		保育園(人日)	5,528	5,689	18,720
(3)	地域子育て支援拠点事業(人日)		166,101	200,388	200,388
(4)	利用者支援事業	基本型(箇所)	-	1	1
		母子保健型(箇所)	-	1	1
(5)	病児・病後児保育(人日)		8	288	2,080
(6)	放課後児童健全育成事業	低学年(人)	1,829	2,098	2,502
		高学年(人)	218	404	※3
(7)	ファミリー・サポート・センター	就学前(人日)	3,761	6,208	6,208
		小学生(人日)	1,566	2,175	2,175
(8)	子育て短期支援事業(人日)		91		90
(9)	乳児家庭全戸訪問事業(人)		3,157		3,111
(10)	養育支援訪問事業	専門職訪問(世帯)	7		16
		ヘルパー派遣(世帯)	5		7
(11)	妊婦に対する健康診査(回)		49,998		49,000

※3 放課後子ども教室対応分95人を含む

1. 子ども・子育て支援給付 (教育・保育事業)



改築した百々保育園と
完工式の様子



子ども・子育て支援事業計画 進捗管理表(H28年度)

担当課 保育課

1 区分	1 子ども・子育て支援給付(教育・保育事業)
2 事業名	(1)保育事業
3 事業内容	保育園・認定こども園保育所機能部分での受入 2号認定:3~5歳 3号認定:0~2歳 保育園:53箇所(公立35・私立18)※保育所型認定こども園2箇所を含む
4 計画策定時の現況	平成21年度から平成25年度にかけて、3歳児以上児の利用はほぼ横ばいとなっているものの、1~2歳児の利用は増加傾向で推移している。
5 計画内容	・既存の保育園の建替えによる定員増や公立幼稚園の認定こども園への移行等により提供体制を確保する。 ・地域型保育事業については、状況の変化にともない各区域内の保育需要が著しく増加する場合などにその都度、対応を検討する。

6 計画値と実績値

	H26	H27	H28	H29	H30	H31	
計画	量の見込み(必要利用定員総数)	/	5,219	5,210	5,161	5,074	5,024
	確保の内容(保育園・認定こども園)		5,474	5,478	5,558	5,648	5,738
	過不足		255	268	397	574	714
実績	保育園・認定こども園 児童数	5,060	5,186	5,209			
	自己評価	/	A	A			

	H26	H27	H28	H29	H30	H31	
計画	量の見込み(必要利用定員総数)	/	2,151	2,127	2,107	2,092	2,073
	確保の内容(保育園・認定こども園)		2,246	2,267	2,267	2,267	2,267
	過不足		95	140	160	175	194
実績	保育園・認定こども園 児童数	1,779	1,933	1,982			
	自己評価	/	A	A			

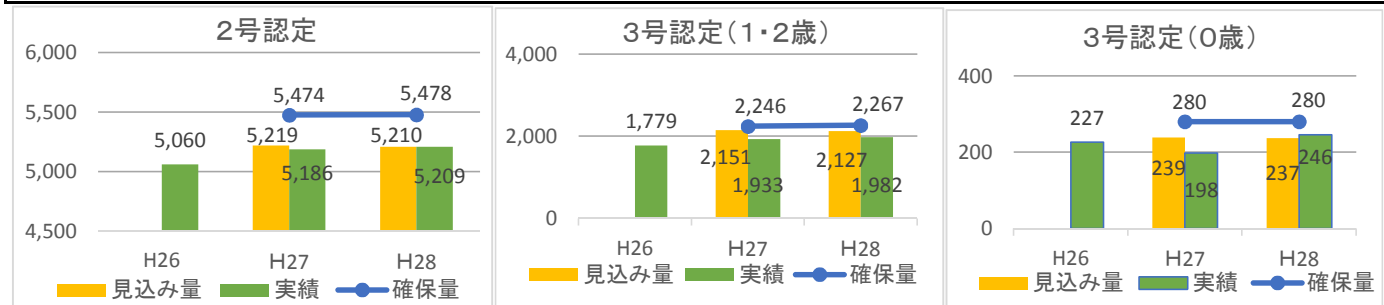
	H26	H27	H28	H29	H30	H31	
計画	量の見込み(必要利用定員総数)	/	239	237	235	232	229
	確保の内容(保育園・認定こども園)		280	280	280	280	280
	過不足		41	43	45	48	51
実績	保育園・認定こども園 児童数	227	198	246			
	自己評価	/	A	A			

	H26	H27	H28	H29	H30	H31
計画値(利用定員/推計人口)	/	22.1	22.5	22.7	22.9	23.1
実績値(利用者数/年齢人口)	17.8	18.9	20.0			

※評価:A-計画どおり、B-計画どおり進んでいない、C-計画が停滞
※各年度10月1日現在

7 評価と今後の方向性

・計画どおり提供体制が確保できている状況です。
 ・平成28年度は、城北・六名南・福岡・みなみ・緑丘・藤川・本宿・百々・矢作西・中園・渡の11保育園で、入所定員を合わせて115名増員しました。また、公立幼稚園の幼保連携型認定こども園への移行準備を終え、保育認定の入所定員を50名確保しました。
 ・3歳未満児の保育ニーズに即応するための暫定保育園の設置(平成29年度)や、既存保育園の増改築等通じ、増加する保育ニーズに引き続き対応していきます。



区域別保育園利用状況(10月1日現在)

中央区域

	H26	H27	H28	H29	H30	H31
3-5歳	1,573	1,597	1,628			
1-2歳	587	643	640			
0歳	70	71	87			
計	2,230	2,311	2,355			
受入定員	2,430	2,460	2,490			
施設数	15	15	15			
備考	・城北・六名南保育園 定員増(+30)					

岩津区域

	H26	H27	H28	H29	H30	H31
3-5歳	671	669	650			
1-2歳	222	231	263			
0歳	21	24	26			
計	914	924	939			
受入定員	940	990	1,010			
施設数	6	6	6			
備考	・百々保育園 定員増(+20)					

岡崎区域

	H26	H27	H28	H29	H30	H31
3-5歳	574	603	610			
1-2歳	229	258	256			
0歳	30	20	21			
計	833	881	887			
受入定員	850	880	895			
施設数	5	5	5			
備考	・福岡・みなみ保育園 定員増(+15)					

矢作区域

	H26	H27	H28	H29	H30	H31
3-5歳	696	725	723			
1-2歳	272	286	298			
0歳	35	34	44			
計	1,003	1,045	1,065			
受入定員	1,110	1,110	1,135			
施設数	7	7	7			
備考	・矢作西・中園・渡保育園 定員増(+25)					

大平区域

	H26	H27	H28	H29	H30	H31
3-5歳	520	527	545			
1-2歳	176	189	175			
0歳	30	19	24			
計	726	735	744			
受入定員	780	780	790			
施設数	5	5	5			
備考	・緑丘保育園定員増(+10)					

六ツ美区域

	H26	H27	H28	H29	H30	H31
3-5歳	648	654	672			
1-2歳	187	225	231			
0歳	26	18	28			
計	861	897	931			
受入定員	960	960	960			
施設数	6	6	6			
備考						

東部区域

	H26	H27	H28	H29	H30	H31
3-5歳	261	285	258			
1-2歳	79	66	90			
0歳	9	11	10			
計	349	362	358			
受入定員	410	410	410			
施設数	4	4	4			
備考	・藤川・本宿保育園 定員増(+15) ・山中保育園は建替のため竜谷保育園での合同保育に伴い定員減(△15)					

額田区域

	H26	H27	H28	H29	H30	H31
3-5歳	117	126	123			
1-2歳	27	35	29			
0歳	6	1	6			
計	150	162	158			
受入定員	240	250	250			
施設数	5	5	5			
備考						

子ども・子育て支援事業計画 進捗管理表(H28年度)

担当課 保育課

1 区分	1 子ども・子育て支援給付(教育・保育事業)
2 事業名	(2)教育事業
3 事業内容	幼稚園・認定こども園幼稚園機能部分での受入 幼稚園:私立22箇所 認定こども園:公立5箇所(幼保連携型3、保育所型2)
4 計画策定時の現況	平成21年度から平成25年度にかけて、増加傾向で推移 市外幼稚園への通園者も増加している。
5 計画内容	・現行の提供体制により、今後の量の見込みを確保できる予定 ・公立幼稚園については平成29年度から幼保連携型認定こども園に移行する。

6 計画値と実績値

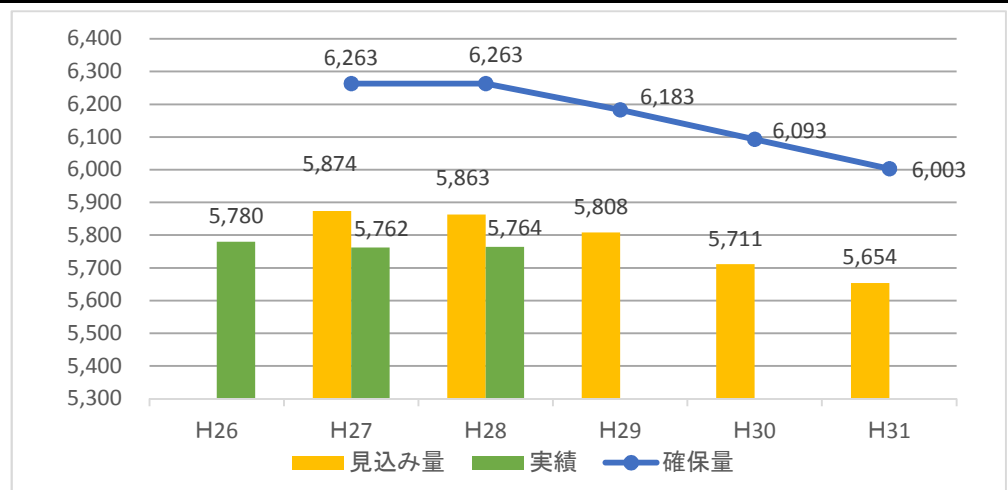
(単位:人)

		H26	H27	H28	H29	H30	H31
計画	量の見込み(必要利用定員総数)	/	5,874	5,863	5,808	5,711	5,654
	1号認定		4,352	4,344	4,303	4,231	4,189
	2号認定(教育ニーズ)		1,522	1,519	1,505	1,480	1,465
	確保の内容(幼稚園・認定こども園)		6,263	6,263	6,183	6,093	6,003
	過不足		389	400	375	382	349
実績	幼稚園・認定こども園 児童数	5,780	5,762	5,764			
	公立幼稚園	487	473	443			
	私立幼稚園	5,237	5,247	5,281			
	認定こども園	56	42	40			
	自己評価	/	A	A			

※評価:A-計画どおり、B-計画どおり進んでいない、C-計画が停滞
※各年度5月1日現在

7 評価と今後の方向性

・計画どおり提供体制を確保できている状況です。
・公立幼稚園3園は、平成29年度から幼保連携型認定こども園に移行しました。こども園では、平成31年度まで3年間で段階的に2号認定の児童を受入れを増加します。



2. 地域子ども・子育て支援事業



改築した豊富児童育成センターと
開所式の様子



子ども・子育て支援事業計画 進捗管理表(H28年度)

担当課 保育課

1 区分	2 地域子ども・子育て支援事業
2 事業名	(1)時間外保育(延長保育)事業
3 事業内容	8時～17時30分を超えて保育を行う事業 実施園 7時～19時開設 36箇所(H26) ⇒ 41箇所(H28) 7時～22時開設 1箇所
4 計画策定時の現況	利用実績が増加傾向にある。全入所児童数の約30%が利用している。
5 計画内容	実施園を順次拡大し、提供体制を確保していく。

6 計画値と実績値

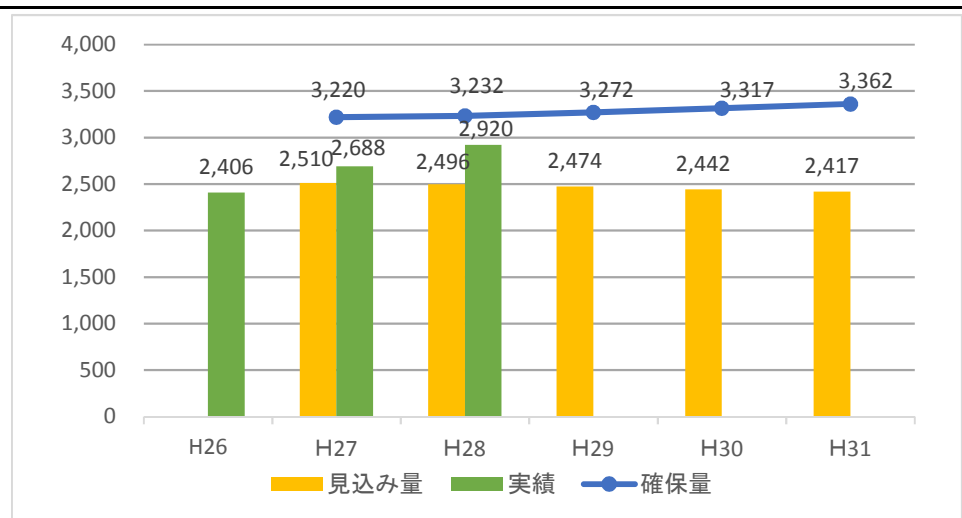
(単位:人)

		H26	H27	H28	H29	H30	H31
計画	量の見込み	/	2,510	2,496	2,474	2,442	2,417
	確保の内容		3,220	3,232	3,272	3,317	3,362
	過不足		39園	39園	42園	42園	42園
実績	利用児童数	2,406	2,688	2,920			
	7時～18時 利用者	/	1,026	1,214			
	7時～19時 利用者	2,399	1,653	1,699			
	7時～22時 利用者	7	9	7			
	実施施設数	36園	39園	41園			
	自己評価	/	A	A			

※評価:A-計画どおり、B-計画どおり進んでいない、C-計画が停滞

7 評価と今後の方向性

- ・利用者が見込み量を超えたものの、計画どおり提供体制を確保できている状況です。
- ・平成28年度から藤川保育園、緑丘保育園で7時～19時の保育を新たに実施しました。
- ・平成29年度には福岡保育園での事業を開始し、高まる保育ニーズに対応していきます。



区域別 時間外保育利用状況

単位(人)

		H26	H27	H28	H29	H30	H31	
中央 区域	計画	量の見込み		733	735	728	719	715
		確保の内容		1,145 14園	1,145 14園	1,175 16園	1,205 16園	1,235 16園
		過不足		412	410	447	486	520
	実績	利用者数	852	937	1036			
		実施施設数	13 園	14 園	14 園			
岡崎 区域	計画	量の見込み		433	432	425	415	404
		確保の内容		360 4園	360 4園	360 4園	360 4園	360 4園
		過不足		-73	-72	-65	-55	-44
	実績	利用者数	347	407	434			
		実施施設数	4 園	4 園	4 園			
大平 区域	計画	量の見込み		188	186	185	184	185
		確保の内容		330 4園	330 4園	330 4園	330 4園	330 4園
		過不足		142	144	145	146	145
	実績	利用者数	192	210	256			
		実施施設数	4 園	4 園	5 園			
東部 区域	計画	量の見込み		109	105	104	100	98
		確保の内容		140 2園	140 2園	140 2園	140 2園	140 2園
		過不足		31	35	36	40	42
	実績	利用者数	87	103	101			
		実施施設数	2 園	2 園	3 園			
岩津 区域	計画	量の見込み		344	343	344	340	339
		確保の内容		455 5園	462 5園	462 5園	462 5園	462 5園
		過不足		111	119	118	122	123
	実績	利用者数	326	361	390			
		実施施設数	4 園	5 園	5 園			
矢作 区域	計画	量の見込み		394	385	380	377	374
		確保の内容		355 4園	360 4園	370 5園	385 5園	400 5園
		過不足		-39	-25	-10	8	26
	実績	利用者数	355	372	371			
		実施施設数	4 園	4 園	4 園			
六ツ美 区域	計画	量の見込み		274	276	274	273	270
		確保の内容		360 4園	360 4園	360 4園	360 4園	360 4園
		過不足		86	84	86	87	90
	実績	利用者数	213	256	293			
		実施施設数	3 園	4 園	4 園			
額田 区域	計画	量の見込み		35	34	34	34	32
		確保の内容		75 2園	75 2園	75 2園	75 2園	75 2園
		過不足		40	41	41	41	43
	実績	利用者数	34	42	39			
		実施施設数	2 園	2 園	2 園			

子ども・子育て支援事業計画 進捗管理表(H28年度)

担当課 保育課

1 区分	2 地域子ども・子育て支援事業
2 事業名	(2)一時預かり事業
3 事業内容	<p>【幼稚園】 在園児を教育時間後や長期休業中に保護者の希望に応じて預かる事業 私立幼稚園のうち15園で実施</p> <p>【保育園】 保護者の就労、疾病、出産又は育児疲れの解消などのため一時的に保育を実施する事業 市内17園で実施 ⇒ 19園(H28)</p>
4 計画策定時の現況	保育園の利用実績は年々増加傾向にあり、平成25年度は、対平成21年度比で40%増となっている。 中央、岩津、矢作区域で利用が多くなっている。
5 計画内容	<p>【幼稚園】在園児を対象としたサービスであることから、各幼稚園で今後の量の見込みを確保できる予定</p> <p>【保育園】平成27年度に実施園を1園増やし、18園で提供体制を確保する。</p>

6 計画値と実績値

(単位:人日)

幼稚園での一時預かり

	H26	H27	H28	H29	H30	H31	
計画	量の見込み(必要利用定員総数)	/	183,762	183,431	181,704	178,658	176,883
	確保の内容		15園	15園	18園	18園	18園
実績	実施施設数	15園	15園	15園			
	自己評価	/	A	A			

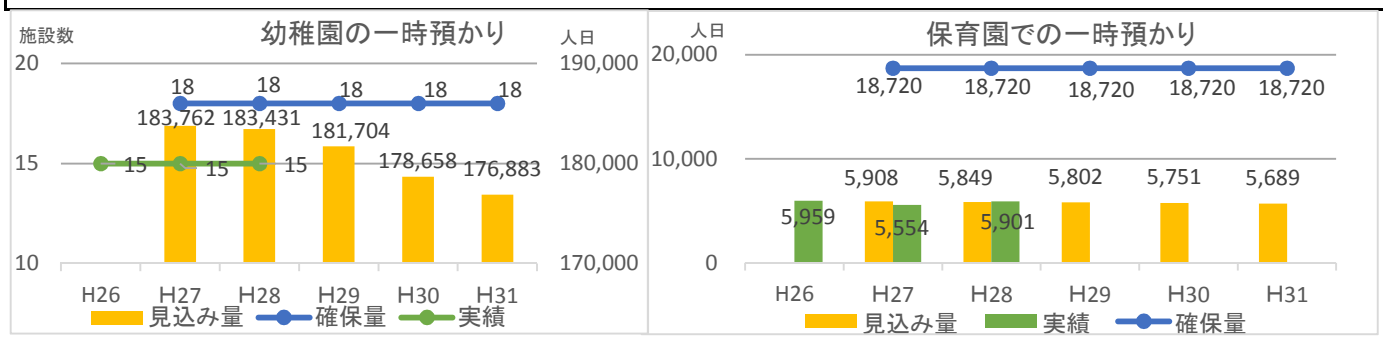
保育園での一時預かり

	H26	H27	H28	H29	H30	H31	
計画	量の見込み(必要利用定員総数)	/	5,908	5,849	5,802	5,751	5,689
	確保の内容		18,720	18,720	18,720	18,720	18,720
	過不足		18園	18園	18園	18園	18園
			12,812	12,871	12,918	12,969	13,031
実績	保育園・認定こども園 児童数	5,959	5,554	5,901			
	実施施設数	17園	18園	19園			
	自己評価	/	A	A			

※評価:A-計画どおり、B-計画どおり進んでいない、C-計画が停滞

7 評価と今後の方向性

- ・計画どおり提供体制を確保できている状況です。
 - ・平成28年度は六ツ美中保育園でも事業を開始し、提供体制の充実を図りました。
 - ・平成29年度は公立幼稚園3園が幼保連携型認定こども園に移行するにあたり、新たに事業を開始していきま
- す。



区域別 保育園における一時預かり 利用状況

単位(人)

		H26	H27	H28	H29	H30	H31	
中央 区域	計画	量の見込み		1,717	1,707	1,697	1,693	1,682
		確保の内容		4,160 4園	4,160 4園	4,160 4園	4,160 4園	4,160 4園
		過不足		2,443	2,453	2,463	2,467	2,478
	実績	利用者数	1,817	1,144	1000			
		実施施設数	4園	4園	4園			
岡崎 区域	計画	量の見込み		1,039	996	983	968	952
		確保の内容		2,080 3園	2,080 3園	2,080 3園	2,080 3園	2,080 3園
		過不足		1,041	1,084	1,097	1,112	1,128
	実績	利用者数	678	682	842			
		実施施設数	2園	2園	2園			
大平 区域	計画	量の見込み		427	437	433	429	424
		確保の内容		1,040 1園	1,040 1園	1,040 1園	1,040 1園	1,040 1園
		過不足		613	603	607	611	616
	実績	利用者数	354	345	273			
		実施施設数	1園	1園	1園			
東部 区域	計画	量の見込み		218	218	213	208	202
		確保の内容		1,040 1園	1,040 1園	1,040 1園	1,040 1園	1,040 1園
		過不足		822	822	827	832	838
	実績	利用者数	355	114	106			
		実施施設数	1園	1園	1園			
岩津 区域	計画	量の見込み		793	793	791	789	785
		確保の内容		4,160 4園	4,160 4園	4,160 4園	4,160 4園	4,160 4園
		過不足		3,367	3,367	3,369	3,371	3,375
	実績	利用者数	1,003	1,174	1,261			
		実施施設数	3園	4園	4園			
矢作 区域	計画	量の見込み		986	982	971	961	950
		確保の内容		2,080 2園	2,080 2園	2,080 2園	2,080 2園	2,080 2園
		過不足		1,094	1,098	1,109	1,119	1,130
	実績	利用者数	1,278	1,496	1,093			
		実施施設数	2園	2園	2園			
六ツ美 区域	計画	量の見込み		674	667	663	657	649
		確保の内容		3,120 3園	3,120 3園	3,120 3園	3,120 3園	3,120 3園
		過不足		2,446	2,453	2,457	2,463	2,471
	実績	利用者数	428	519	1,088			
		実施施設数	3園	3園	4園			
額田 区域	計画	量の見込み		54	49	47	46	45
		確保の内容		1,040 1園	1,040 1園	1,040 1園	1,040 1園	1,040 1園
		過不足		986	991	993	994	995
	実績	利用者数	46	80	238			
		実施施設数	1園	1園	1園			

子ども・子育て支援事業計画 進捗管理表(H28年度)

担当課 保育課

1 区分	2 地域子ども・子育て支援事業
2 事業名	(3)地域子育て支援拠点事業
3 事業内容	就園前の子どもを持つ子育て家庭の親子が気軽に集い、相互交流や子育ての不安・悩みを相談できる場を提供する事業 <実施場所> 総合子育て支援センター 地区子育て支援センター 5箇所 つどいの広場(岡崎げんき館・各地域交流センター) 5箇所(H26)⇒6箇所(H27)
4 計画策定時の現況	「つどいの広場」の施設整備に伴い、利用実績は年々増加傾向にある。
5 計画内容	平成27年度に地域交流センター六ツ美分館につどいの広場を開設し、計12施設で提供体制を確保する。

6 計画値と実績値

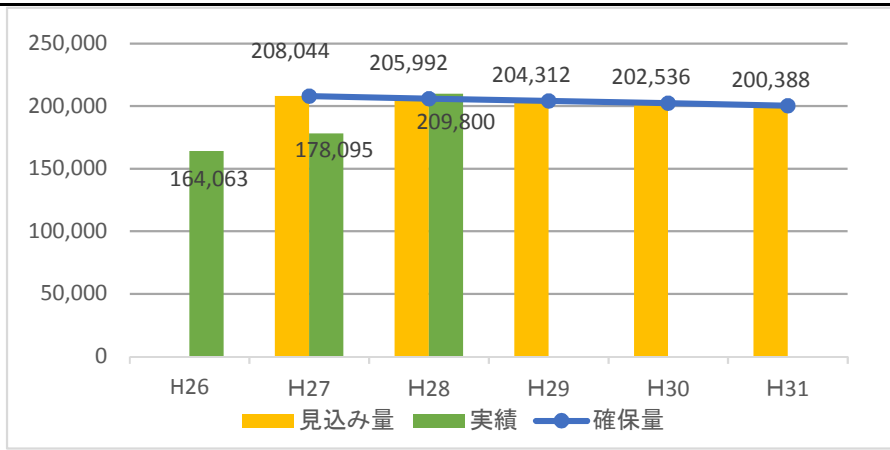
(単位:人日)

		H26	H27	H28	H29	H30	H31
計画	量の見込み(年間値)	/	208,044	205,992	204,312	202,536	200,388
	確保の内容(年間値)		208,044	205,992	204,312	202,536	200,388
実績		12箇所		12箇所	12箇所	12箇所	12箇所
実績	利用者数	164,063	178,095	209,800			
	総合子育て支援センター	25,655	28,144	36,593			
	地区子育て支援センター	2,378	3,378	17,470			
	つどいの広場	136,030	146,573	155,737			
	実施施設数	11箇所	12箇所	12箇所			
	自己評価	/	A	A			

※評価:A-計画どおり、B-計画どおり進んでいない、C-計画が停滞

7 評価と今後の方向性

・計画どおり提供体制を確保できている状況です。
 ・平成28年度から各地区子育て支援センターの開設日と時間を増やしたと共に、「はじめてママの広場」を開設したことで利用者が増加しました。



子ども・子育て支援事業計画 進捗管理表(H28年度)

		担当課	保育課・健康増進課			
1 区分	2 地域子ども・子育て支援事業					
2 事業名	(4)利用者支援事業					
3 事業内容	子育て中の親子の身近な場所において、利用者支援専門員を配置し、教育・保育・保健や地域の子育て支援事業などの情報提供や、相談・助言を行うとともに、関係機関との連絡調整等を実施する事業 【基本型】:教育・保育施設や地域の子育て支援事業を円滑に利用できるよう身近な場所で寄り添い型の支援を行うもの 【母子保健型】:妊娠期から子育て期にわたるまでの母子保健や育児に関する様々な悩み等に円滑に対応するため、助産師、保健師等が専門的な見地から相談支援を実施するもの					
4 計画策定時の現況	未実施					
5 計画内容	平成28年度から総合子育て支援センターで基本型を、保健所で母子保健型を実施 ※母子保健型については、H28.1.29付けで計画に新たに位置付けた。 ※基本型について、H28.11.1付けで平成29年度以降の実施箇所数を増やした。					
6 計画値と実績値						
(単位:箇所)						
基本型		H27	H28	H29	H30	H31
計画値	実施施設数	0	1	6	6	6
実績	実施施設数	0	1			
	自己評価	A	A			
母子保健型		H27	H28	H29	H30	H31
計画値	実施施設数	0	1	1	1	1
実績	実施施設数	0	1			
	自己評価	A	A			
※評価:A-計画どおり、B-計画どおり進んでいない、C-計画が停滞						
7 評価と今後の方向性						
【基本型】 ・平成28年度は保育士15名が利用者支援事業専門員研修を受講するなど、平成29年度から各地区子育て支援センターでの実施に向けた準備を行いました。 【母子保健型】 ・計画どおり、平成28年度から事業を実施できた。今後も継続実施していきます。						

子ども・子育て支援事業計画 進捗管理表(H28年度)

担当課 保育課

1 区分	2 地域子ども・子育て支援事業
2 事業名	(5)病児・病後児保育事業
3 事業内容	症状の急変は認められないものの、病気の回復期に至っていない子ども、あるいは、病気の回復期にあり、まだ集団保育等が困難な子どもを一時的に預かる事業 八帖保育園、岡崎げんき館の2箇所で開催(病後児保育のみ)
4 計画策定時の現況	利用実績は年度によりばらつきがある。
5 計画内容	・病後児保育は、現行の提供体制により、今後の量の見込みを確保できる予定 ・病児保育については、医療機関併設型の病児保育施設の設置について検討を進める。

6 計画値と実績値

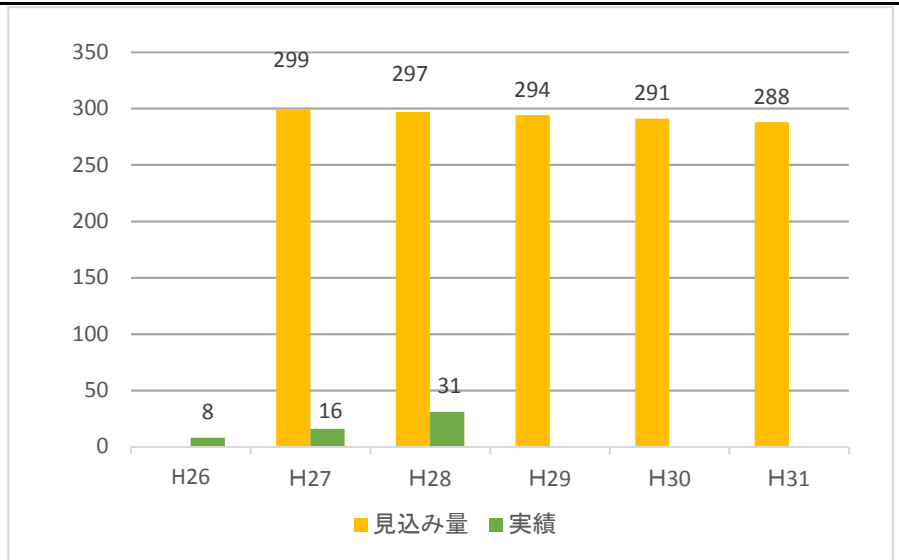
(単位:人日)

病後児保育		H26	H27	H28	H29	H30	H31
計画	量の見込み	/	299	297	294	291	288
	確保の内容		2,080	2,080	2,080	2,080	2,080
			2箇所	2箇所	2箇所	2箇所	2箇所
実績	利用児童	8	16	31			
	実施施設数	2箇所	2箇所	2箇所			
	自己評価	/	B	B			

※評価:A-計画どおり、B-計画どおり進んでいない、C-計画が停滞

7 評価と今後の方向性

- ・病後児保育については計画どおり提供体制を確保できている状況です。
平成27年度から病後児保育について、保育園の入園案内等にお知らせを掲載し周知を図っています。
八帖保育園では、平成29年度から利用時間を拡大(16時まで→17時30分まで)して実施しています。
- ・病児保育については、引き続き関係団体と協議を続けていきます。



子ども・子育て支援事業計画 進捗管理表(H28年度)

担当課 こども育成課

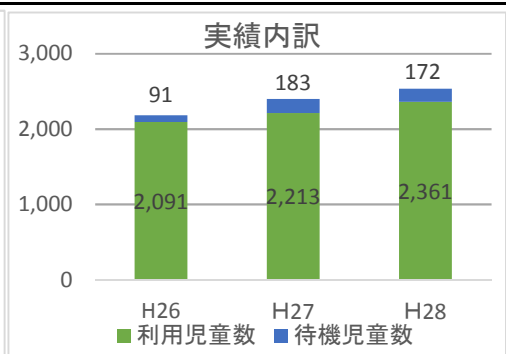
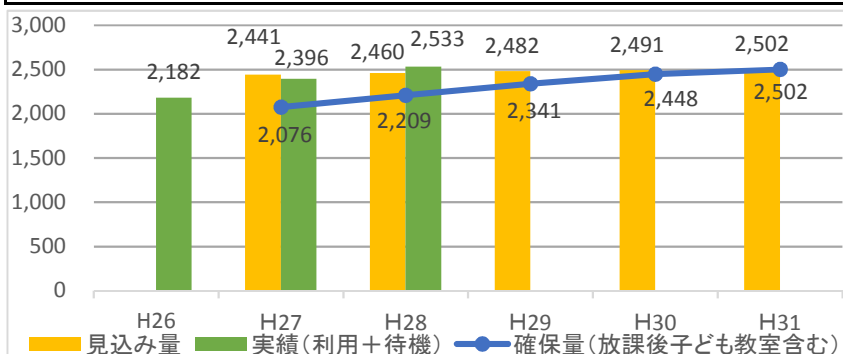
1 区分	2 地域子ども・子育て支援事業
2 事業名	(6)放課後児童健全育成事業
3 事業内容	保護者が就労等により昼間、家庭にいない小学生を対象に、遊びと生活の場を与える放課後の居場所を提供し、児童の健全育成を図る事業 実施施設 児童育成センター 34箇所⇒37箇所(H28) 民間児童クラブ 9箇所⇒8箇所(H28)
4 計画策定時の現況	法改正により4年生以上の高学年も利用対象に明確に位置づけられたことや女性の就労状態の変化、子どもを取り巻く社会環境の安全面への不安などから、今後の利用の増加が見込まれる。
5 計画内容	待機児童が多く生じると予想される学区や老朽化した施設を活用しているクラブのある学区など、合計17クラブの整備を予定 施設の不足する学区においては、暫定的に1つのクラブを2グループの支援の単位に分割するなどし、安全を確保できる範囲で定員増を図る。

6 計画値と実績値		(単位:人)					
		H26	H27	H28	H29	H30	H31
計画	量の見込み	/	2,441	2,460	2,482	2,491	2,502
	低学年		2,055	2,057	2,075	2,094	2,098
	高学年		386	403	407	397	404
	確保の内容(予定利用者数合計)		2,035	2,165	2,274	2,382	2,407
	放課後子ども教室対応		43箇所	47箇所	52箇所	57箇所	59箇所
	過不足		-365	-251	-141	-43	0
実績	放課後児童クラブ 利用児童数	2,091	2,213	2,361			
	低学年	1,880	1,905	1,966			
	高学年	211	308	395			
	待機児童数	91	183	172			
	低学年	91	131	113			
	高学年	0	52	59			
	実施施設数	43箇所	43箇所	45箇所			
	自己評価	/	B	B			

※評価:A-計画どおり、B-計画どおり進んでいない、C-計画が停滞
※各年度5月1日現在

7 評価と今後の方向性

- ・利用希望者が近年著しく増えており、事業供給量が不足している状態です。
- ・平成28年度は、梅園、岡崎、竜美丘、矢作南学区に、また、豊富学区については、こどもの家との複合施設としてそれぞれクラブを整備し、平成29年度の受入定員を205名増やしました。
- ・平成29年度は、細川、六ツ美北部、北野、常磐学区にそれぞれクラブを整備し、平成30年度の受入定員を200名増やします。
- ・クラブの設置を進めるため、市長と教育委員会の間で教室利用についての確認書を取り交わし、また放課後子ども総合プラン運営委員会を立ち上げ、子どもたちの放課後のあり方について検討を行いました。
- ・今後も計画をもとに、実際の地域ニーズを踏まえながら必要な整備を行い、提供体制の拡充を図ります。



学区別の利用状況(クラブ利用者のいる学区のみ)

		利用者						待機児童数					
		H26	H27	H28	H29	H30	H31	H26	H27	H28	H29	H30	H31
梅園	低	65	65	64				2	0	5			
	高	0	1	3				0	0	1			
	計	65	66	67				2	0	6			
根石	低	38	41	41				0	0	0			
	高	17	18	24				0	0	0			
	計	55	59	65				0	0	0			
男川	低	65	63	65				9	14	15			
	高	0	2	2				0	9	5			
	計	65	65	67				9	23	20			
美合	低	43	38	34				0	0	0			
	高	12	15	25				0	0	0			
	計	55	53	59				0	0	0			
緑丘	低	57	60	61				0	4	9			
	高	1	7	5				0	0	6			
	計	58	67	66				0	4	15			
羽根	低	63	72	71				0	8	2			
	高	13	7	10				0	4	9			
	計	76	79	81				0	12	11			
岡崎	低	77	67	70				3	21	12			
	高	4	14	10				0	7	0			
	計	81	81	80				3	28	12			
六名	低	79	86	103				0	0	5			
	高	6	10	12				0	0	2			
	計	85	96	115				0	0	7			
三島	低	53	47	49				0	0	0			
	高	4	8	11				0	0	0			
	計	57	55	60				0	0	0			
竜美丘	低	65	66	68				20	20	7			
	高	0	0	0				0	4	2			
	計	65	66	68				20	24	9			
連尺	低	55	63	55				0	4	0			
	高	11	4	10				0	1	0			
	計	66	67	65				0	5	0			
広幡	低	61	59	66				0	15	23			
	高	18	13	15				0	9	1			
	計	79	72	81				0	24	24			
井田	低	130	122	121				26	15	0			
	高	0	8	27				0	12	0			
	計	130	130	148				26	27	0			
愛宕	低	13	17	11				0	0	0			
	高	4	7	13				0	0	0			
	計	17	24	24				0	0	0			
福岡	低	68	73	69				0	0	0			
	高	31	34	36				0	0	0			
	計	99	107	105				0	0	0			
竜谷	低	0	1	1				0	0	0			
	高	0	0	0				0	0	0			
	計	0	1	1				0	0	0			
藤川	低	21	26	28				0	0	0			
	高	6	9	16				0	0	0			
	計	27	35	44				0	0	0			
山中	低	30	35	29				0	0	0			
	高	1	2	4				0	0	0			
	計	31	37	33				0	0	0			

		利用者						待機児童数					
		H26	H27	H28	H29	H30	H31	H26	H27	H28	H29	H30	H31
本宿	低	39	37	42				0	0	0			
	高	1	3	3				0	0	0			
	計	40	40	45				0	0	0			
細川	低	63	61	64				0	2	15			
	高	1	5	3				0	1	10			
	計	64	66	67				0	3	25			
岩津	低	57	61	49				0	2	0			
	高	1	3	15				0	0	0			
	計	58	64	64				0	2	0			
大樹寺	低	31	28	53				0	0	0			
	高	5	9	7				0	0	0			
	計	36	37	60				0	0	0			
大門	低	52	60	75				0	0	0			
	高	0	6	10				0	0	0			
	計	52	66	85				0	0	0			
矢作東	低	50	60	58				0	0	0			
	高	29	25	17				0	0	0			
	計	79	85	75				0	0	0			
矢作北	低	65	62	57				0	6	0			
	高	1	7	10				0	0	0			
	計	66	69	67				0	6	0			
矢作西	低	33	33	42				0	0	0			
	高	3	4	6				0	0	0			
	計	36	37	48				0	0	0			
矢作南	低	79	80	65				7	9	15			
	高	5	6	0				0	1	7			
	計	84	86	65				7	10	22			
六美中	低	12	17	15				0	0	0			
	高	5	5	12				0	0	0			
	計	17	22	27				0	0	0			
六美北	低	64	60	58				6	9	1			
	高	0	5	7				0	4	7			
	計	64	65	65				6	13	8			
六美南	低	65	53	55				1	0	0			
	高	0	11	8				0	0	0			
	計	65	64	63				1	0	0			
城南	低	31	27	29				0	0	0			
	高	0	0	4				0	0	0			
	計	31	27	33				0	0	0			
上地	低	76	84	84				0	0	0			
	高	12	20	24				0	0	0			
	計	88	104	108				0	0	0			
小豆坂	低	43	56	60				0	0	1			
	高	9	13	11				0	0	5			
	計	52	69	71				0	0	6			
北野	低	51	44	51				0	0	2			
	高	9	15	14				0	0	4			
	計	60	59	65				0	0	6			
六美西	低	65	60	80				17	2	0			
	高	0	5	14				0	0	0			
	計	65	65	94				17	2	0			
豊富	低	21	21	23				0	0	1			
	高	2	7	7				0	0	0			
	計	23	28	30				0	0	1			
計	低	1,880	1,905	1,966				91	131	113			
	高	211	308	395				0	52	59			
	計	2,091	2,213	2,361				91	183	172			

子ども・子育て支援事業計画 進捗管理表(H28年度)

担当課 家庭児童課

1 区分	2 地域子ども・子育て支援事業
2 事業名	(7)子育て援助活動支援事業(ファミリー・サポート・センター事業)
3 事業内容	育児の援助を行いたい人と援助を受けたい人を会員として登録し、相互援助活動の紹介を行う事業 総合子育て支援センターで実施 ⇒ 家庭児童課で実施(H28～)
4 計画策定時の現況	利用状況は依頼会員、援助会員ともに増加傾向にあり、利用実績も増えている。 就学前児童の利用に関しては、5年間で約2倍に増加している。 小学生の利用に関しては、放課後児童健全育成事業などの広がりもあり、「帰宅後の預かり」が減少し、送迎のニーズが増えている傾向
5 計画内容	援助会員のさらなる増加に努め、増大するニーズに対応できる提供体制を維持します。

6 計画値と実績値

(単位:人)

就学前児童

		H26	H27	H28	H29	H30	H31
計画	量の見込み	/	8,580	8,551	8,504	8,444	8,383
	就学前児童		6,450	6,407	6,353	6,270	6,208
	小学生		2,130	2,144	2,151	2,174	2,175
実績	利用実績	4,613	4,776	5,515			
	就学前児童	3,335	3,313	3,556			
	小学生	1,278	1,463	1,959			
	自己評価	/	A	A			

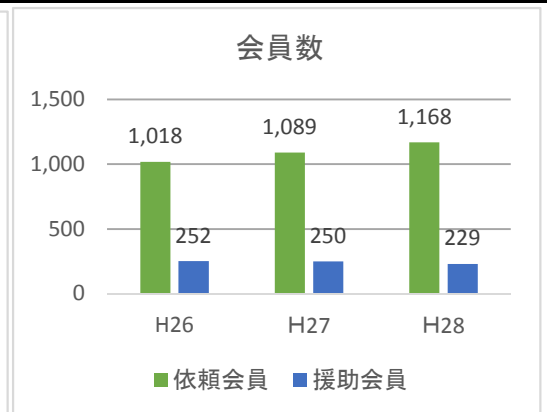
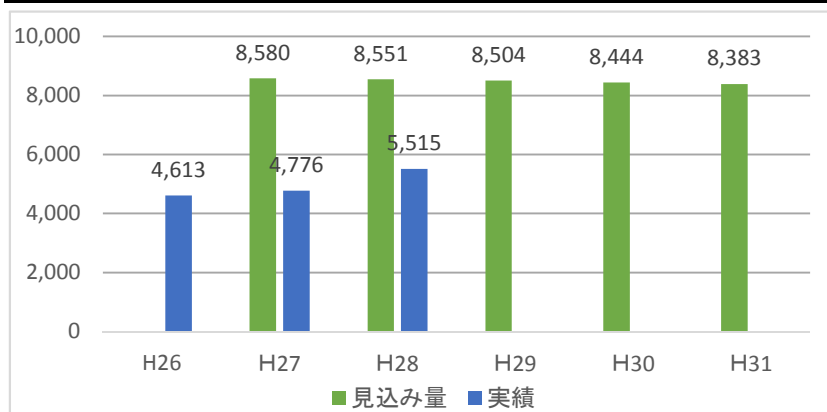
会員数

		H26	H27	H28	H29	H30	H31
依頼会員		1,018	1,089	1,168			
援助会員		252	250	229			
	援助会員	152	166	148			
	両会員	100	84	81			

※評価:A-計画どおり、B-計画どおり進んでいない、C-計画が停滞

7 評価と今後の方向性

- ・利用人数は年度により異なるものの、計画どおり提供体制を確保できている状況です。
- ・仕事等と育児を両立できる環境整備、地域の子育て支援のため事業を実施していきます。



子ども・子育て支援事業計画 進捗管理表(H28年度)

担当課 家庭児童課

1 区分	2 地域子ども・子育て支援事業
2 事業名	(8)子育て短期支援事業(ショートステイ)
3 事業内容	保護者が病気や出産、看護などで養育が一時的に困難になった場合に、1週間以内を原則として児童養護施設等で宿泊を伴う一時預かりを行う事業 施設数 5箇所(市内3箇所、市外2箇所)
4 計画策定時の現況	利用日数及び利用者数は、年度によって異なっている。 臨時的需要の事業であるものの、一定の利用ニーズがある。
5 計画内容	現行の提供体制により、今後の量の見込みを確保できる予定

6 計画値と実績値

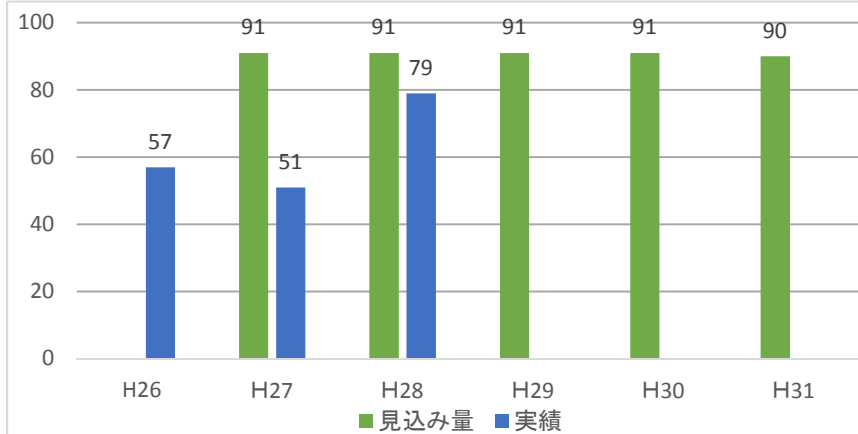
(単位:人日)

		H26	H27	H28	H29	H30	H31
計画	量の見込み	/	91	91	91	91	90
	確保の内容		5施設	5施設	5施設	5施設	5施設
実績	利用実績	57	51	79			
	契約施設数	5施設	5施設	5施設			
	自己評価	/	A	A			

※評価:A-計画どおり、B-計画どおり進んでいない、C-計画が停滞

7 評価と今後の方向性

- ・利用日数は年度により異なるものの、計画どおり提供体制を確保できている状況です。
- ・支援が必要な家庭がサービス提供を受けられるよう、引き続き事業周知に努めるとともに、様々な家庭のニーズにも柔軟に対応できるよう受け入れ施設との連携を図り事業を進めていきます。



子ども・子育て支援事業計画 進捗管理表(H28年度)

担当課 家庭児童課

1 区分	2 地域子ども・子育て支援事業
2 事業名	(9)乳児家庭全戸訪問事業(こんにちは赤ちゃん事業)
3 事業内容	生後4か月までの乳児のいるすべての家庭を訪問し、子育て支援に関する情報の提供、親子の心身の状況や養育環境などの把握・助言を行う事業 こんにちは赤ちゃん訪問員(保育士)6人で実施
4 計画策定時の現況	訪問率は平成24年度以降、98%以上で推移している。また、未訪問家庭の追跡調査や他事業との連携(3歳児健診未受診・未就園児童を対象とする家庭訪問・保育園巡回)により、子どもの養育状況の把握に努めている。
5 計画内容	現行の提供体制により、今後の量の見込みを確保できる予定

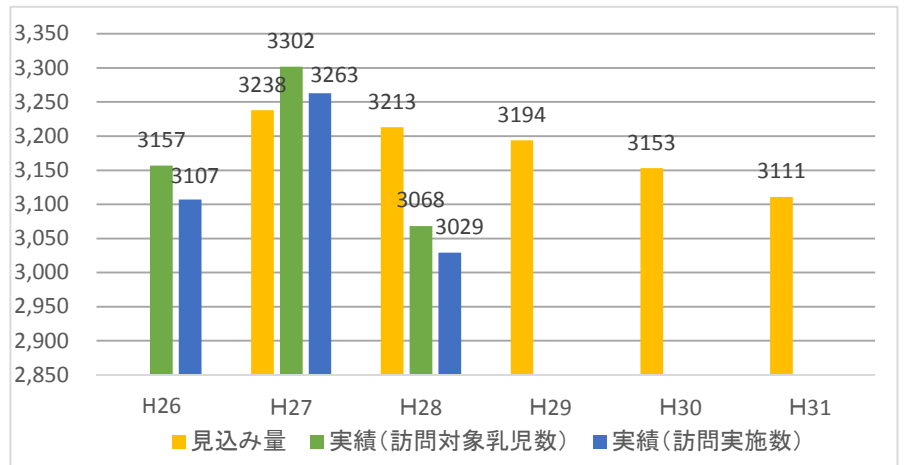
6 計画値と実績値

		H26	H27	H28	H29	H30	H31
計画	量の見込み (訪問員による訪問対象乳児数)	/	3,238	3,213	3,194	3,153	3,111
	訪問対象乳児数	3,157	3,302	3,068			
実績	訪問実施数	3,107	3,263	3,029			
	訪問率	98.4%	98.8%	98.7%			
	自己評価	/	A	A			

※評価:A-計画どおり、B-計画どおり進んでいない、C-計画が停滞

7 評価と今後の方向性

乳児の健全な育成環境の確保に貢献でき、高い訪問率を達成してきました。
しかし、事業の実施年経過につれ、二子目との理由で訪問拒否など受入れの低下が予想されるため、今後も訪問拒否家庭等に対し丁寧に事業の目的を説明し、協力が得られるように努めていきます。



子ども・子育て支援事業計画 進捗管理表(H28年度)

担当課 家庭児童課

1 区分	2 地域子ども・子育て支援事業
2 事業名	(10)養育支援訪問事業
3 事業内容	乳児家庭全戸訪問事業や母子保健事業、関係機関からの連絡等により、養育支援が特に必要と判断した家庭に対し、保健師等がその居宅を訪問し、養育に関する相談・指導、助言や家事援助等を行う事業
4 計画策定時の現況	専門職による訪問が必要な世帯は増加傾向にあるものの、受け入れが難しい世帯が多くなっている。
5 計画内容	現行の提供体制により、今後の量の見込みを確保できる予定

6 計画値と実績値

専門職訪問(養育相談等)

			H26	H27	H28	H29	H30	H31
計画	量の見込み	対象世帯数	/	16	16	16	16	16
		延べ回数	/	98	98	98	98	98

実績	対象世帯数		25	27	20			
	延べ回数		185	215	187			
自己評価		/	A	A				

ヘルパー派遣(家事援助等)

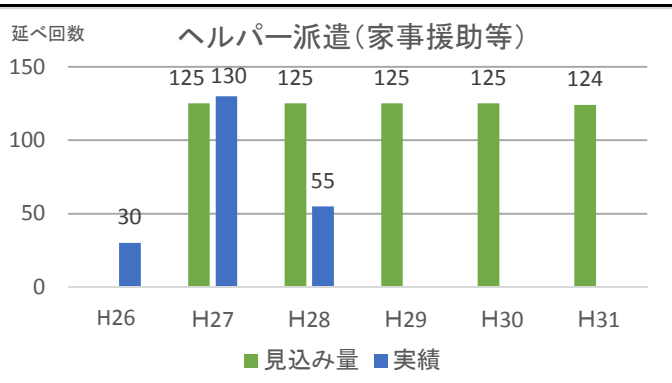
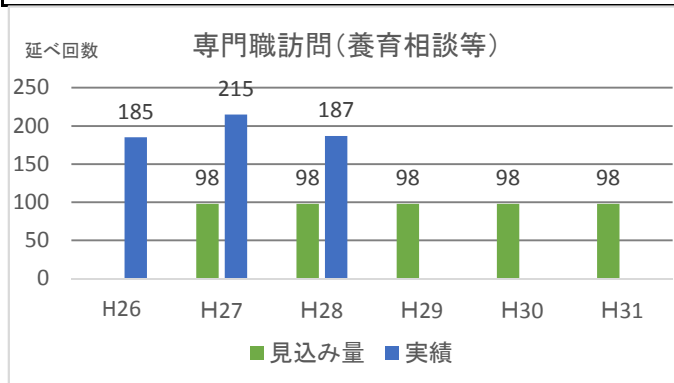
			H26	H27	H28	H29	H30	H31
計画	量の見込み	対象世帯数	/	7	7	7	7	7
		延べ回数	/	125	125	125	125	124

実績	対象世帯数		5	12	5			
	延べ回数		30	130	55			
自己評価		/	A	A				

※評価:A-計画どおり、B-計画どおり進んでいない、C-計画が停滞

7 評価と今後の方向性

・対象世帯数、延べ回数とも見込み量を超えたものの、計画どおり提供体制を確保できている状況です。
 ・養育支援が必要な家庭は多くありながら関わりを持つことが難しいのが現状ではあるが、児童虐待の早期発見・早期対応や発生予防には重要な事業であり、様々な方法を駆使して関係づくりを試みながら、事業を進めていきます。



子ども・子育て支援事業計画 進捗管理表(H28年度)

担当課 健康増進課

1 区分	2 地域子ども・子育て支援事業
2 事業名	(11)妊婦に対する健康診査
3 事業内容	妊娠中の異常を早期に発見し適正医療につなげるとともに、保健指導の実施により、安全・安心な出産と健全な育児に臨めるよう、必要な回数の健康診査の受診を促し、公費負担を行う事業 県内協力医療機関等への委託契約(県外受診は償還払)により実施
4 計画策定時の現況	母子保健対策として早期の妊娠届出を重視しており、妊娠11週までの届出実績は平成18年度の64.8%から平成25年度には94%に増加している。
5 計画内容	現行の提供体制により、今後の量の見込みを確保できる予定

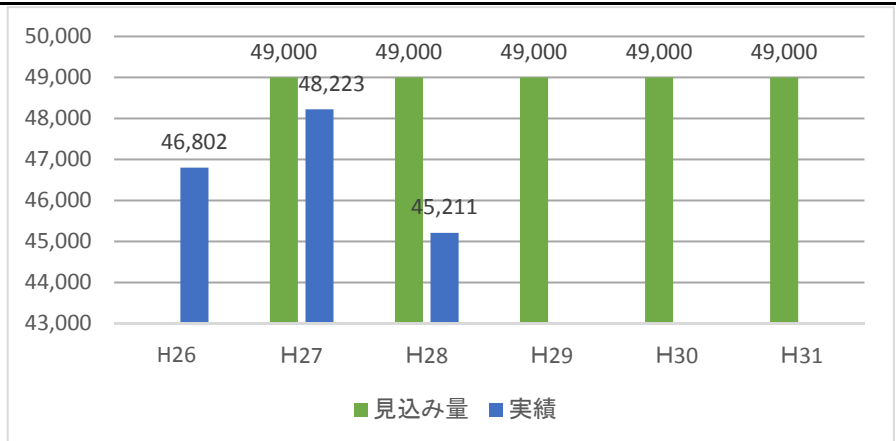
6 計画値と実績値

		H26	H27	H28	H29	H30	H31
計 画	量の見込み(健診回数)	/	49,000	49,000	49,000	49,000	49,000
	対象人数	/	3,950	3,950	3,950	3,950	3,950
	受診票(回)	/	14	14	14	14	14
	受診票使用率	/	88%	88%	88%	88%	88%
実 績	妊娠届出件数	3,900	3,849	3,670			
	延べ受診者数	46,802	48,223	45,211			
	自己評価	/	A	A			

※評価:A-計画どおり、B-計画どおり進んでいない、C-計画が停滞

7 評価と今後の方向性

平成27年3月31日厚生労働省告示の「妊娠に対する健康診査についての望ましい基準」に準じて妊婦健康診査の実施ができています。
現行体制を維持できるようにしていきます。



事業計画の中間年の見直しについて

1 趣旨

岡崎市では、子ども・子育て支援法に基づき、教育・保育及び地域子ども・子育て支援事業の提供体制の確保と、業務の円滑な実施を目的に「おかざきっ子 育ちプラン（岡崎市子ども・子育て支援事業計画）」を策定しました。

事業計画は平成 27 年度から平成 31 年度までの 5 年間の計画期間と定めており、中間年にあたる今年度に、これまでの実績等から量の見込みと確保方策を再検討し、平成 30 年度、平成 31 年度の事業計画を改定します。



2 見直しの考え方

見直しに当たっては、「市町村子ども・子育て支援事業計画等に関する中間年の見直しのための考え方（作業の手引き）」（平成 29 年 1 月 27 日付け内閣府子ども・子育て本部参事官事務連絡）を参考とします。

【見直しの要否の基準】

実績値が計画における量の見込みよりも大きくかい離している場合

⇒ (1) 10%以上のかい離がある場合は、原則として見直し

⇒ (2) 10%以上のかい離がない場合でも、次のいずれかに該当する場合は見直しを行う。

ア 受け皿の整備を行わなければ、待機児童等の発生が見込まれる場合

イ 既に計画において年度ごとに設定した目標値を超えて整備を行った年度がある場合

3 見直しの内容

放課後児童健全育成事業（計画書 P49～P52）

利用希望者の増加が著しく、平成 29 年度時点で 10%以上のかい離があるため、見直しを行います。 ※詳細は、資料 26 ページ以降参照

4 今後のスケジュール

7 月 24 日 第 1 回子ども・子育て会議（見直し案について審議）

愛知県へ変更協議

10 月 6 日 第 2 回子ども・子育て会議（変更計画案の承認）

変更後の計画公表

愛知県へ変更報告

放課後児童健全育成事業の見直しについて

放課後児童健全育成事業については、平成 29 年 5 月 1 日時点の必要量（利用児童＋待機児童）が 2,888 人となっており、計画値 2,482 人と 10%以上のかい離があるため、平成 30 年度以降の計画を次のとおり見直します。

【量の見込みの算出方法】

$$\text{①児童数} \times \text{②ニーズ率} = \text{③量の見込み}$$

【計画策定時】

①児童数：H25.4.1 時点の各歳別人口に基づく推計児童数

②ニーズ率

低学年：平成 25 年 11 月実施の市民意識調査の小学生保護者の利用希望率 130/777
高学年：上記調査で 3 年生保護者が「放課後児童クラブを利用したい」と回答した割合 27/240

③量の見込み

低学年：低学年児童数 × 16.7%

（ただし、平成 26 年度の児童育成センターの利用率が 20%を超え、児童数が多く、民間児童クラブがない 6 学区については、ニーズ率の上方修正を行った。）

高学年：4 年生児童数 × 11.25%



【H29 見直し】

①児童数：H29.4.1 時点の各歳別人口に基づく推計児童数

②ニーズ率

低学年：H28 年度の低学年の児童育成センター利用率＋こどもの家の昼食利用率 22%
高学年：H28 年度の高学年の児童育成センター利用率＋こどもの家の昼食利用率 6%
（こどもの家の昼食利用率は、長期休暇期間中で最も昼食利用の多い日の数を使用して算出）

③量の見込み

低学年：低学年児童数 × 22%

高学年：高学年児童数 × 6%

【ニーズ率上昇の要因について】

○女性活躍の推進などにより、共働き家庭が増加している。

○児童育成センターの整備により、潜在的なニーズが顕在化して新たな需要が生じている。

①全市の量の見込みと確保の内容（おかざきっ子 育ちプラン P49）

【変更前】

単位(人)

全体		27年度	28年度	29年度	30年度	31年度
①量の見込み	低学年	2,055	2,057	2,075	2,094	2,098
	高学年	386	403	407	397	404
	合計	2,441	2,460	2,482	2,491	2,502
②確保の内容 ※予定利用者数合計		2,035 (43箇所)	2,165 (47箇所)	2,274 (52箇所)	2,382 (57箇所)	2,407 (59箇所)
③放課後子ども教室対応		41	44	67	66	95
(②+③)-①		▲365	▲251	▲141	▲43	0



【変更後】H27～H29 実績値、H30・H31 計画値

単位(人)

全体		27年度	28年度	29年度	30年度	31年度
①量の見込み	低学年	2,036	2,079	2,320	2,577	2,581
	高学年	360	454	568	659	668
	合計	2,396	2,533	2,888	3,236	3,249
②確保の内容 ※予定利用者数合計		2,213 (43箇所)	2,361 (45箇所)	2,646 (49箇所)	2,761 (53箇所)	2,860 (58箇所)
③放課後子ども教室対応		136	164	235	458	389
(②+③)-①		▲47	▲8	▲7	▲17	0

※H27年度末に民間クラブ1箇所廃止あり

【参考】H27～H29 実績値、H30・H31 計画値

全体	27年度	28年度	29年度	30年度	合計
整備量(増加分)	150人	205人	200人	250人	805人
整備施設数	3箇所	5箇所 (うち移転1)	4箇所	5箇所	17箇所

※1 児童育成センターの定員は50人を基本としているが、暫定的に定員を超えて65人まで受け入れている学区があります。

※2 「②確保の内容」は、変更前・変更後ともに、小学校区ごとの量の見込みと確保の内容を比較して少ない方の数値を集計しています。

※1及び※2により、確保の内容の増加数と整備量は一致しません。

※3 「③放課後子ども教室対応」は、次のとおり変更しています。

変更前：①～③の全てに該当する学区について計上

①放課後子ども教室を実施 ②クラブの整備予定がない ③不足量が15人程度

変更後：放課後子ども教室を実施している学区について計上

提 供 体 制 の 考 え 方

● 全市的に事業供給量が不足している現状です。待機児童が多く生じると予想される学区や老朽化した施設を活用しているクラブのある学区など、合計17クラブの整備を予定しています。供給量が不足している学区については、平成31年度以降も継続して整備を進めてまいります。

● 量の見込みの少ない小学校区や定員を少し上回る学区 ~~(15人程度)~~ については、放課後子ども教室事業との連携により、児童の居場所の確保を進めます。

<整備計画>

●放課後児童クラブ

【計画】17箇所整備

平成27年度：竜美丘、井田、大樹寺、六ツ美西部、豊富学区
 平成28年度：梅園、岡崎、広幡、矢作南、六ツ美北部学区
 平成29年度：男川、細川、矢作北、北野、六ツ美南部学区
 平成30年度：羽根、常磐学区

【見直し】整備年度に変更があるものの計画通り

井田、大樹寺、六ツ美西部学区
 竜美丘、豊富、梅園、岡崎、矢作南学区
 六ツ美北部、細川、北野、常磐学区
 広幡、男川、矢作北、六ツ美南部、羽根学区
 ※平成31年度以降、確保の内容が不足している学区について追加整備を検討

●放課後子ども教室

平成26年度までに15学区で開設済み。平成31年度までに全47学区で実施予定
 平成27年度 6学区（梅園、男川、岡崎、竜美丘、矢作北、六ツ美北部）
 平成28年度 7学区（美合、緑丘、羽根、広幡、岩津、小豆坂、北野）
 平成29年度 5学区（三島、連尺、常磐南、秦梨、竜谷）
 平成30年度 5学区（六名、大門、本宿、矢作西、上地）
 平成31年度 9学区（山中、藤川、六ツ美中部、城南、豊富、形埜、宮崎、夏山、下山）

▶ 計画通り

②小学校ごとの量の見込みと確保の内容

※網掛け部分は児童育成センター未設置のため実績がありません。

	H27 計画			H29 計画			H31 計画			H27 実績			H29 実績			H31 見直し			
	量の見込	低	高	量の見込	低	高	量の見込	低	高	量の見込	低	高	量の見込	低	高	量の見込	低	高	
梅園	①合計	77	16	71	18	68	17	65	1	98	13	103	29	66	111	132			
	②受入定員	65		100		100		66		102		100		66		100			
	②-①	▲ 28		11		15		0		▲ 9		▲ 32		0		▲ 32			
根石	①合計	70	16	61	17	59	11	41	18	47	32	75	23	59	79	98			
	②受入定員	86		78		70		75		79		75		75		75			
	②-①	▲ 11		▲ 3		5		16		0		▲ 23		16		0			▲ 23
六名	①合計	69	14	80	13	78	17	86	10	119	27	113	26	96	146	139			
	②受入定員	83		93		95		100		150		150		100		150			
	②-①	17		7		5		4		4		11		4		4			11
三島	①合計	29	6	33	7	41	7	47	8	53	18	56	12	55	71	68			
	②受入定員	35		40		48		50		65		65		55		65			
	②-①	15		10		2		0		▲ 6		▲ 3		0		▲ 6			▲ 3
連尺	①合計	41	9	39	9	35	8	67	5	70	14	54	14	72	84	68			
	②受入定員	50		48		43		67		71		75		67		75			
	②-①	15		17		22		▲ 5		▲ 13		7		▲ 5		▲ 13			7
広幡	①合計	52	12	53	10	52	10	74	22	93	14	71	16	96	107	87			
	②受入定員	64		63		62		72		81		130		72		81			130
	②-①	21		67		68		▲ 24		▲ 26		43		▲ 24		▲ 26			43
井田	①合計	145	21	136	19	131	18	137	20	118	32	127	33	157	150	160			
	②受入定員	166		155		149		130		150		150		130		150			150
	②-①	▲ 36		▲ 5		1		▲ 27		0		▲ 10		▲ 27		0		▲ 10	
愛宕	①合計	20	4	17	4	13	3	17	7	17	12	22	6	24	29	28			
	②受入定員	24		21		16		25		29		30		25		29			30
	②-①	1		4		9		1		0		2		1		0		2	
常磐南	①合計	8	1	12	1	12	2					22	4			26			
	②受入定員	9		13		14		0		0		0		0		0			0
	②-①	▲ 9		▲ 13		▲ 14		0		0		▲ 26		0		0			▲ 26
藤川	①合計	25	5	26	4	25	6	25	5	24	4	25	6	30	30	31			
	②受入定員	30		30		31		50		50		50		50		50			
	②-①	20		20		19		15		8		11		20		20			19
山中	①合計	21	5	24	4	24	5	35	2	37	12	31	7	26	28	29			
	②受入定員	26		28		29		50		50		50		37		49			38
	②-①	24		22		21		50		50		50		13		1			12
本宿	①合計	29	6	27	6	24	7	37	3	40	12	35	10	29	33	31			
	②受入定員	35		33		31		40		52		45		50		50			50
	②-①	15		17		19		10		▲ 2		5		10		▲ 2			5
奥殿	①合計	11	2	9	2	7	2	11				10	3	13	11	9			
	②受入定員	13		11		9		0		0		0		13		11			9
	②-①	▲ 13		▲ 11		▲ 9		0		0		▲ 13		▲ 13		▲ 11			▲ 9
恵田	①合計	5	1	4	1	4	0	6		5		4		6		5			4
	②受入定員	6		5		4		0		0		0		6		5			4
	②-①	▲ 6		▲ 5		▲ 4		0		0		0		▲ 6		▲ 5			▲ 4
細川	①合計	73	14	72	17	67	16	63	6	91	19	96	26	87	89	83			
	②受入定員	87		89		83		66		90		100		69		110			122
	②-①	▲ 22		▲ 24		17		66		90		100		▲ 3		▲ 20			▲ 22
岩津	①合計	50	9	52	10	49	12	63	3	51	16	72	19	59	62	61			
	②受入定員	59		62		61		64		65		65		66		67			91
	②-①	6		3		4		▲ 2		▲ 2		▲ 26		64		65			65
大樹寺	①合計	61	12	59	14	56	12	28	9	68	17	68	21	73	73	68			
	②受入定員	73		73		68		45		79		95		37		85			89
	②-①	▲ 28		22		27		8		▲ 6		6		45		79			95
大門	①合計	62	14	70	14	74	16	60	6	81	14	89	24	76	84	90			
	②受入定員	76		84		90		100		100		100		66		95			113
	②-①	24		16		10		34		5		▲ 13		100		100			100

			H27 計画		H29 計画		H31 計画		H27 実績		H29 実績		H31 見直し		
常磐東	量の 見込	低	高	4	0	5	0	5	0				6	1	
		①合計		4		5		5					7		
	②受入定員		0		0		0		0		0		0		
	②-①		▲ 4		▲ 5		▲ 5		0		0		▲ 7		
常磐	量の 見込	低	高	28	6	23	6	16	5				26	10	
		①合計		34		29		21					36		
	②受入定員		0		0		50		0		0		50		
	②-①		▲ 34		▲ 29		29		0		0		14		
竜美丘	量の 見込	低	高	81	17	81	18	90	18	86	4	78	4	104	28
		①合計		98		99		108		90		82		132	
	②受入定員		65		100		100		66		100		100		
	②-①		▲ 33		1		▲ 8		▲ 24		18		▲ 32		
羽根	量の 見込	低	高	58	12	58	13	58	13	80	11	87	21	84	20
		①合計		70		71		71		91		108		104	
	②受入定員		95		95		130		79		82		115		
	②-①		25		24		59		▲ 12		▲ 26		11		
岡崎	量の 見込	低	高	80	10	83	12	98	12	88	21	77	9	92	22
		①合計		90		95		110		109		86		114	
	②受入定員		65		100		100		81		100		110		
	②-①		▲ 25		5		▲ 10		▲ 28		14		▲ 4		
福岡	量の 見込	低	高	55	10	51	11	54	11	73	34	73	44	76	19
		①合計		65		62		65		107		117		95	
	②受入定員		100		100		100		107		117		100		
	②-①		35		38		35		0		0		5		
城南	量の 見込	低	高	32	6	42	6	53	8	27		46	2	65	12
		①合計		38		48		61		27		48		77	
	②受入定員		50		50		50		50		50		65		
	②-①		12		2		▲ 11		23		2		▲ 12		
上地	量の 見込	低	高	63	13	65	14	65	13	84	20	97	30	88	22
		①合計		76		79		78		104		127		110	
	②受入定員		130		130		130		130		122		120		
	②-①		54		51		52		26		▲ 5		10		
小豆坂	量の 見込	低	高	53	9	55	11	51	11	56	13	70	16	70	19
		①合計		62		66		62		69		86		89	
	②受入定員		65		65		65		69		77		80		
	②-①		3		▲ 1		3		0		▲ 9		▲ 9		
男川	量の 見込	低	高	84	12	86	12	83	11	77	11	77	13	75	20
		①合計		96		98		94		88		90		95	
	②受入定員		65		65		100		65		65		100		
	②-①		▲ 31		▲ 33		6		▲ 23		▲ 25		5		
美合	量の 見込	低	高	34	6	28	6	27	7	38	15	38	23	35	9
		①合計		40		34		34		53		61		44	
	②受入定員		50		50		50		53		50		50		
	②-①		10		16		16		0		▲ 11		6		
生平	量の 見込	低	高	6	1	5	1	4	1					7	2
		①合計		7		6		5						9	
	②受入定員		0		0		0		0		0		0		
	②-①		▲ 7		▲ 6		▲ 5		0		0		▲ 9		
秦梨	量の 見込	低	高	4	0	4	1	3	1					6	1
		①合計		4		5		4						7	
	②受入定員		0		0		0		0		0		0		
	②-①		▲ 4		▲ 5		▲ 4		0		0		▲ 7		
緑丘	量の 見込	低	高	51	11	55	10	51	11	64	7	88	7	74	18
		①合計		62		65		62		71		95		92	
	②受入定員		65		65		65		67		68		65		
	②-①		3		0		3		▲ 4		▲ 27		▲ 27		
竜谷	量の 見込	低	高	12	2	12	1	9	1	1	0	3	0	16	4
		①合計		14		13		10		1		3		20	
	②受入定員		0		0		0		1		3		0		
	②-①		▲ 14		▲ 13		▲ 10		0		0		▲ 20		

			H27 計画		H29 計画		H31 計画		H27 実績		H29 実績		H31 見直し	
矢作東	量の 見込	低	高	54	9	59	12	60	15				60	25
		①合計		63		71		75					85	85
	②受入定員		80		80		80					85	85	
	②-①		17		9		5		0		0		▲ 18	
矢作北	量の 見込	低	高	67	15	71	15	80	15				68	7
		①合計		82		86		95					75	79
	②受入定員		65		65		100					69	66	
	②-①		▲ 17		▲ 21		5		▲ 6		▲ 13		▲ 10	
矢作西	量の 見込	低	高	30	7	31	8	30	7				33	4
		①合計		37		39		37					37	47
	②受入定員		50		50		50					50	50	
	②-①		13		11		13		13		3		0	
矢作南	量の 見込	低	高	75	15	74	18	85	16				89	7
		①合計		90		92		101					96	91
	②受入定員		85		120		120					86	91	
	②-①		▲ 5		28		19		▲ 10		0		▲ 33	
北野	量の 見込	低	高	58	9	71	10	77	14				44	15
		①合計		67		81		91					59	75
	②受入定員		65		65		100					65	65	
	②-①		▲ 2		▲ 16		9		6		▲ 10		15	
六美北	量の 見込	低	高	80	12	81	15	90	13				69	9
		①合計		92		96		103					78	86
	②受入定員		65		100		100					65	65	
	②-①		▲ 27		4		▲ 3		▲ 13		▲ 21		▲ 8	
六美中	量の 見込	低	高	27	4	21	6	19	3				17	5
		①合計		31		27		22					22	32
	②受入定員		50		50		50					50	50	
	②-①		19		23		28		28		18		12	
六美南	量の 見込	低	高	58	15	57	13	57	12				53	11
		①合計		73		70		69					64	71
	②受入定員		65		65		100					65	66	
	②-①		▲ 8		▲ 5		31		1		▲ 5		8	
六美西	量の 見込	低	高	83	13	83	13	88	13				62	5
		①合計		96		96		101					67	106
	②受入定員		65		100		100					65	100	
	②-①		▲ 31		4		▲ 1		▲ 2		▲ 6		▲ 5	
豊富	量の 見込	低	高	20	4	17	4	16	3				21	7
		①合計		24		21		19					28	36
	②受入定員		50		50		50					50	50	
	②-①		26		29		31		22		14		17	
夏山	量の 見込	低	高	2	0	2	0	1	0					
		①合計		2		2		1						
	②受入定員		0		0		0					0	0	
	②-①		▲ 2		▲ 2		▲ 1		0		0		▲ 2	
宮崎	量の 見込	低	高	4	0	3	0	2	0					
		①合計		4		3		2						
	②受入定員		0		0		0					0	0	
	②-①		▲ 4		▲ 3		▲ 2		0		0		▲ 3	
形埜	量の 見込	低	高	3	1	5	1	5	1					
		①合計		4		6		6						
	②受入定員		0		0		0					0	0	
	②-①		▲ 4		▲ 6		▲ 6		0		0		▲ 8	
下山	量の 見込	低	高	1	0	2	0	2	0					
		①合計		1		2		2						
	②受入定員		0		0		0					0	0	
	②-①		▲ 1		▲ 2		▲ 2		0		0		▲ 2	