



水の妖精
スイットくん

すいとしポ

'23年
2月号

第6回 水道・下水道のふりかえり

みなさん、こんにちは。スイットくんだよ！
第6回目は、「水道・下水道のふりかえり」を取り上げるよ！



スイットちゃん

① 水道と下水道のこと、
少しはわかるようになってきたかな？



★海や地面の水がじょう発して水じょう気となり、やがて雨や雪になって大地にふり、流れて集まった川や地下水から水道水をつくり、使ってよごれた水を下水道できれいにし、また海へ流れ出るといように、水が形をかえてめぐっていることを「水じゅんかん」と言います。

② うん！
おうちや道路の下にはわたしたちの生活に欠かせない大事なしせつがあることがわかったよ

③ いつでもどこでも安心して使えておいしく飲める水道水と、使った後に浄化センターできれいにしてから海へもどす下水道「水のじゅんかん」にはどちらも必要な仕組みだね

M 今月号のミッション

④ みんなが考える「水を大切に使う工夫」や「水をよごすすぎない工夫」はどんなことかな？
思いついたら ぼくに教えてね！
すいっと通信から 回答先にアクセスできるよ！



Q 教えて、スイットくん A

⑤ ぼくたちは、毎日どれくらいの水を使っているの～？



スイ吉くん

⑥ 飲み水だけでも1人3リットル使うよ
お風呂や食器洗い、トイレなども合わせると1人300リットルくらいだから、2リットルのペットボトルが約150本分になるね！



⑦ そんなに使っているのか～！
それだけの量を毎日作るのも運ぶのもとっても大変だ～！

150本分のペットボトルをならべると、こんなにたくさんの数になるよ！目がまわる～



すいっとしレポート

'23年
2月号

ESD
SDGs編



水の妖精
スイットくん



エスディーエズヘン
このSDGs編では、みんなの地球を守るため
すいどう げ すいどう エスディーエズ カンガ
水道・下水道のSDGsを考えてみよう！



スイバーくん
(あだ名は「博士」)

第6回 数字で見る水道・下水道

① エッヘン、これを見てスイットくん！
すいどう げ すいどう かんけい すうじ
水道や下水道に関する数字をまとめたよ！

② 博士すごい！
数字だと、いろんなことが見えてくるね

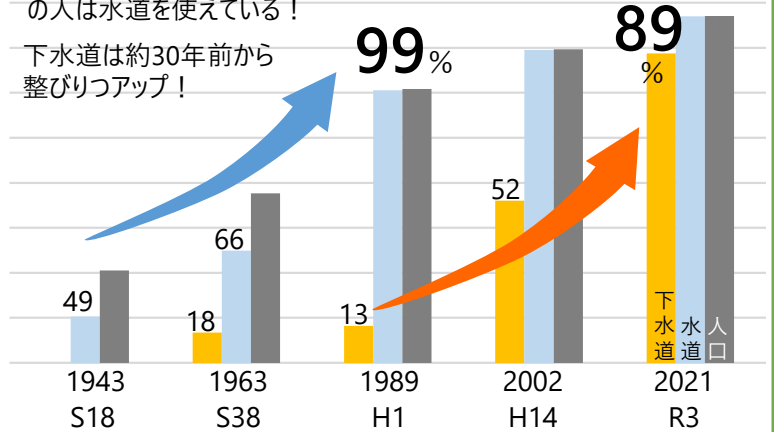
60年前の1963年の時とくらべると、
水道、下水道を使える人が増えたね！

③ そのとおり！
これも、みんなが住み続けられるまちづくりの
ひとつだね

岡崎市人口と水道・下水道を使える人の割合

約30年前からずっと市内の99%
の人は水道を使っている！

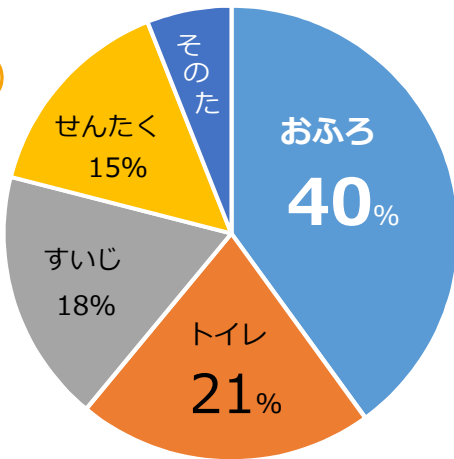
下水道は約30年前から
整びりつアップ！



家の中で使う水のわり合

ハカセメモ！

すいじ たべものをゆでたり、
か ねつ しよくじ
加熱などして食事
をつくることだよ



出典 | 東京都水道局「平成27年度一般家庭水使用目的別実態調査」をもとに岡崎市で作成



④ 岡崎市の水道・下水道はみんなが安全で
安心してらせる社会を目指してこれからも
進化を続けていよ！



ちょこっと、SDGs

⑤ ゴゴゴ～
「ビストロ下水道」っていう言葉を
聞いたぞ～



スイ丸くん
あだ名は「丸ちゃん」

⑦ 下水道しせつから出る「しげん」から
そんなおいそいな野菜や果物が作られる
なんて知らなかったぞ～！
ぼくもお父さんたちに教えてあげるぞ～！

⑥ それは、みんなが使った後のよごれた水を
きれいにする中で発生する熱や、ひ料、
しよ理水などの「しげん」を使って
農作物を育てる取り組みのことだね！
下水道から出るしげんは、植物の成長に
とって大事な栄養になるんだ



★国土交通省では、下水汚泥を発酵した肥料で育てた農作物など
「下水道発食材」のことを「じゅんかん育ち」と愛称付け、農業における
生産性の向上促進や下水道資源の有効利用に取り組んでいます。



読んだら
すいっとクイズに
アクセスしてね！

岡崎市上下水道局経営管理課 TEL 0564(23)7565

お問い合わせ