

おかざき都市マス解説ロボット

ザッキーのヒミツ

My name is Zacky.

岡崎市の「ある物」をモチーフにした高感度のアンテナ。さて、何かあがるかな？

モニターにいろいろな表情を見せられる顔。
ふだんは笑顔を絶やさないが、
おごらせると、般若のような鬼の目になる。
いろいろな映像を見せることもできる。

高感度のマイクで、
どんな言葉も聞き逃さない。
ちゃんと「三河弁」も理解できるよう
プログラミング済み。

徳川家康の甲冑の
ような金色の肩

岡崎市の花であるサクラの
花びらをモチーフにした手。

どんな悪路も走行することができる。

太陽光を取り込み、エネルギーを自ら作り出すリアクター。
いろいろな現場でも活用できるように、測量機にもなる。

みんなで考える岡崎の未来像

おかざき都市マス

令和8年3月

お問合せ先 岡崎市都市政策部都市計画課

住所：岡崎市十王町二丁目9番地

TEL：0564-23-6260 FAX：0564-23-6514

メール：toshikei@city.okazaki.lg.jp

みんなで考える岡崎の未来像

おかざき

都市マス



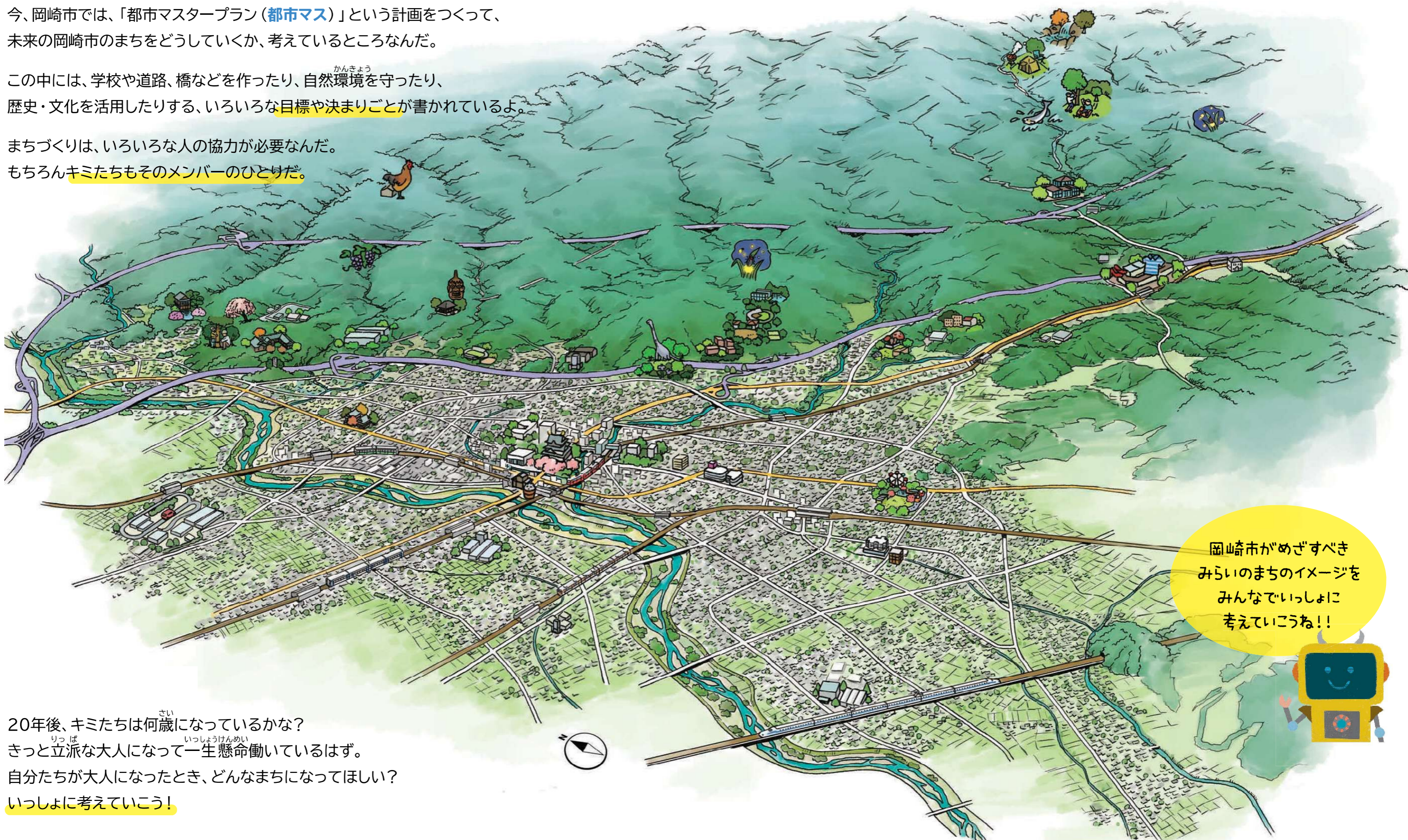


今から20年後、岡崎のまちはどうなっているかな？

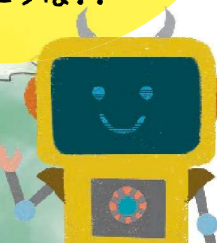
今、岡崎市では、「都市マスタープラン(都市マス)」という計画をつくって、
未来の岡崎市のまちをどうしていくか、考えているところなんだ。

この中には、学校や道路、橋などを作ったり、自然環境かんきょうを守ったり、
歴史・文化を活用したりする、いろいろな目標や決まりごとが書かれているよ。

まちづくりは、いろいろな人の協力が必要なんだ。
もちろんキミたちもそのメンバーのひとりだ。



岡崎市がめざすべき
みらいのまちのイメージを
みんなでいっしょに
考えていこうね!!



20年後、キミたちは何歳さいになっているかな？
きっと立派りっぱな大人になって一生懸命いっしょうけんめい働いているはず。
自分たちが大人になったとき、どんなまちになってほしい？
いっしょに考えていこう!



ところで岡崎ってどんなところ？

最初に、キミたちがどれだけ岡崎のことを知っているか、クイズを出してみるよ。いくつ正解するかな？

1 岡崎市はどこ？ 地図に色を塗ってみよう！
下は愛知県全体の地図だよ。



5 名古屋駅から東岡崎駅までは電車で何分かかる？

- ①5分 ②30分
- ③2時間

6 岡崎城公園とその周辺にある桜は何本？

- ①100本 ②800本
- ③10万本

7 岡崎城の大きさは、日本で何番目？

- ①1番目 ②4番目
- ③10番目

8 岡崎市の花火大会が始まったのはいつ？

- ①645年 ②1603年
- ③1948年

9 岡崎で2月に行われる有名なお祭は何？

- ①福祭り ②鬼祭り
- ③裸祭り

10 八丁味噌が最初に作られたのは何年？

- ①794年 ②1192年
- ③1645年

2 岡崎市の面積は、日本の面積の何分の1？

- ①約1,000分の1
- ②約10,000分の1
- ③約5,000分の1

3 岡崎市の面積は、愛知県で何番目？

- ①1番目 ②3番目
- ③5番目

4 岡崎市の森林面積は、市の面積の何%？

- ①60% ②80%
- ③99%

11 岡崎市の人口は、愛知県で何番目？

- ①1番目 ②2番目
- ③3番目

12 岡崎市の人口は、増えている？ 減っている？

- ①増えている
- ②減っている
- ③あまり変わらない

▶ 答えと説明は29～30ページ

今度は、自分で調べて書いてみよう!!

● 岡崎市には、大きなお寺や神社がたくさんあるよ。調べていくつか書き出してみよう！ 読み方がわからないときは、まわりの大人に聞いてもいいよ。

-
-
-
-
-
-
-
-

● 岡崎市のなかで、キミが一番好きなことや場所は何かな？ 他の人に紹介するように、考えて書いてみよう。絵を描いてもいいよ。

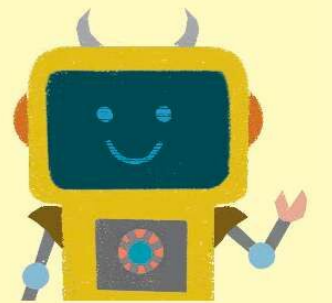
Blank space for drawing and writing.

GO!!

ちゃんと答えられたかな？

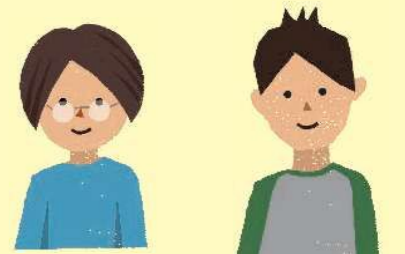
じゃあ、岡崎のまちづくりについて説明していくね

あ、改めまして自己紹介を!



ボクの名前は「ザッキー」って言うんだ。岡崎の都市マスについてみんなにいろいろと伝えていくね。

ボクを手伝ってくれるお友だちも紹介するね



あおい

まさ



しょう

みつば



なお

岡崎市のまちづくりの目標

いろいろな人が集まって、岡崎市のまちづくりの目標を決めたよ。
みんなどう感じるかな？

〈基本理念〉

自然・歴史・文化を礎に
新たなくらしと活力を創造する
風格ある都市 岡崎

「基本理念」は、
みんなでいっしょに使う
合言葉みたいなものだよ。

「礎」は、
いろいろなことが
成り立つために必要な
土台のことだよ。

「創造」は、
いろんなものやことを
作り出すことだよ。

「風格」って
何だかよく
わからない…

「風格」は、わかりやすく言うと、落ち着いていて堂々とした力強さのこと。
岡崎市は自然豊かで、たくさんの歴史・文化を感じる行事が今も受け継がれているのがまちの誇りなんだ。そうした「岡崎らしいまちの風格」を大切にしたいまちづくりを進めていこうとしているんだよ。

<自然> 森林や水が流れる矢作川や乙川、田園風景など、みんなのまわりを見渡してみるとわかるよね。

<歴史・文化> 徳川家康が生まれたまちとして有名なのは知っているよね。徳川家康が拠点にした岡崎城はまちのシンボルになっているよ。八丁味噌、花火大会、お祭りなど数多くの歴史・文化を感じる行事が受け継がれているよ。



●岡崎城



●八丁味噌(味噌樽)



●能見神明宮大祭(山車)



基本理念を実現するために、5つのまちづくりの目標を設定したよ。次のページから説明するね

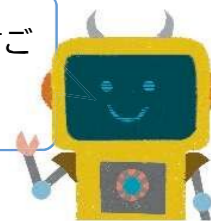
1

新たな活力を創造する都市

「活力」ってどういう意味？



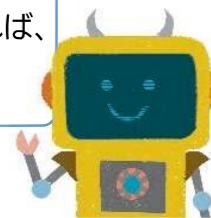
たくさんの方が、いきいきと働き、遊び、学び、力強く毎日を送るために必要なパワーのことだよ。



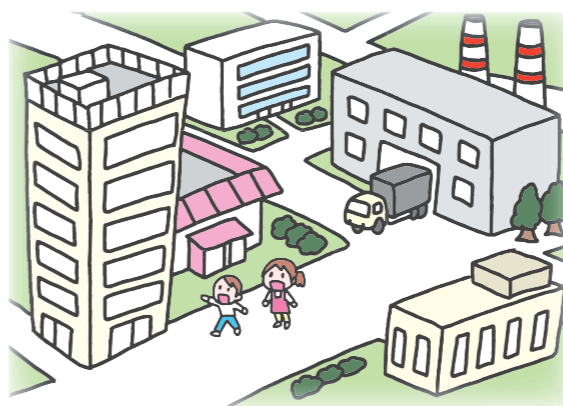
力強く送るためには、何をすればいいの？



岡崎にたくさんの会社や工場が集まる場所を整備すると、新しい仕事や人の流れができて元気のあるまちになるよ。駅のまわりに、オフィスやホテル、お店、学校、子育てを助ける施設ができれば、たくさんの方が訪れて、もっとにぎやかになるよね。



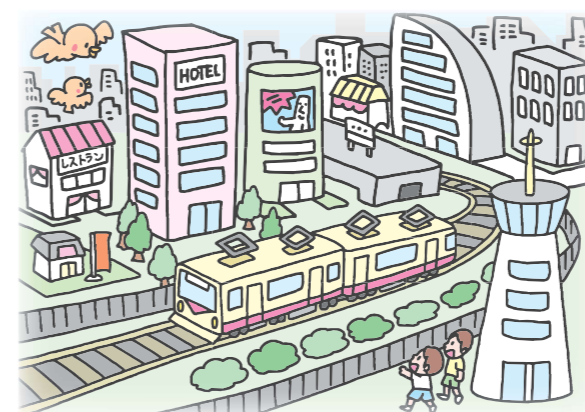
例えばこんなイメージ



大きな会社や工場が集まれる場所をつくる



道路のネットワークを充実させる



駅の周辺にいろいろな建物をつくる

そうか。
にぎやかさが
生まれるまちを
めざしているんだ！



2

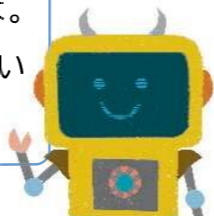
しょうらい

将来にわたって持続可能な都市



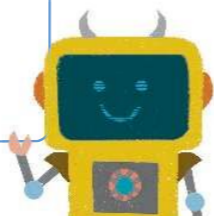
「持続可能な都市」って、どういうこと?

新しい技術を活用しながら、まちの歴史や伝統、自然などを守り、今ある公園や道路、建物などを長く使えるようにすることだよ。
地域の助け合いを大切に、岡崎がこれからもずっと住みやすいまちになることをめざしているよ。



大人になったとき、もっと住みやすくなっているといいな。

まずは、自分たちの住んでいるまちのことをよく知って、自分にできることから、いっしょにまちづくりをしてほしいな。
岡崎の未来はキミたちがつくるんだよ。



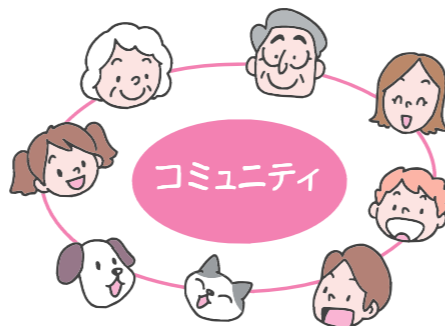
例えばこんなイメージ



公共交通のネットワークを充実させる



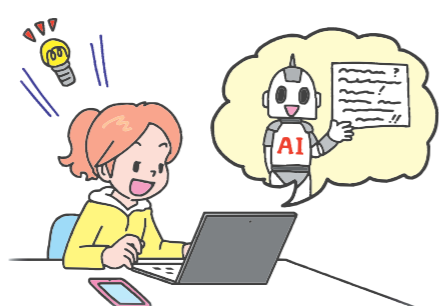
みんなの力で道路や公園、建物などを守る



地域のつながりを大切にする



森林や田んぼ、川などを大切にする



新しい技術を取り入れる

大人になったときのこともしっかりと考えるといいんだよ。



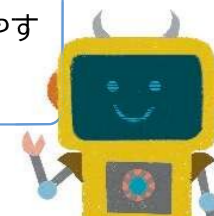
3

住みやすい、住み続けられる都市



家の近くにお店や病院がなくていつも遠くまで行かなくちゃいけないんだけど...

学校や病院、お店、会社などが家の近くにあると、生活が便利になるよね。もし近くななくても、バス、電車がもっと使いやすくなれば、いろいろなところに行きやすくなるよね。自転車が通しやすい道路の整備も必要だね

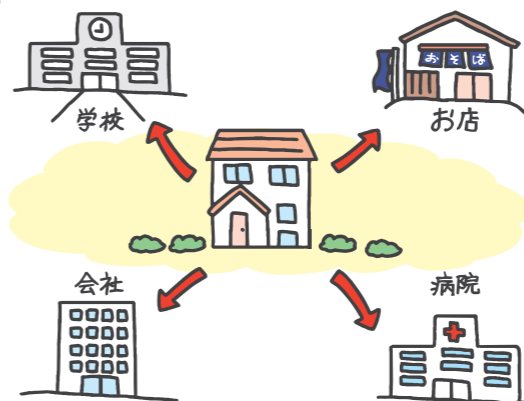


岡崎城のたくさんの桜が好きなの。ずっと大好きな桜を見ていたいな。

まちの自然や歴史、文化などを「好き」と思う気持ちはとても大切だよ。ボクも岡崎の桜は大好きさ。みんなで守っていこうね。



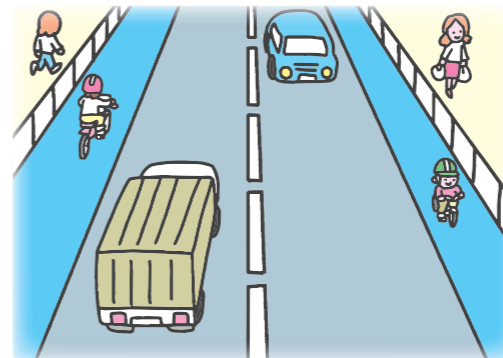
例えばこんなイメージ



学校、病院、お店、会社などが家の近くにあるようなまちにする



自然・歴史・文化などを守り育てる



歩行者が安全に移動できるようにする

自然・歴史・文化を守ることで、自分たちのまちを好きになるんだね。



4

自然・歴史・文化の趣を^{おもむき}実感できる都市



岡崎市にある、たくさんの自然、歴史、文化をもっといろんな人に知ってもらいたいな。

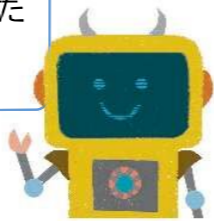
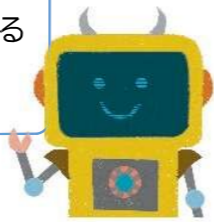
例えば、まちにあふれている自然や史跡^{しせき}を歩いたり、自転車で回ったりできるようになれば、もっとにぎわいや出会いが生まれるまちになりそうだね。



でもね、ちょっと古い気がするけど、行って楽しめるかなあ。

そう思う人はたくさんいるかもね。だから、もっとみんなが行きたくなる、楽しめる場所に作り直そうとしているよ。

^{おもむき}
「趣」は、
なんかいいなあって
心が動く感じだよ。



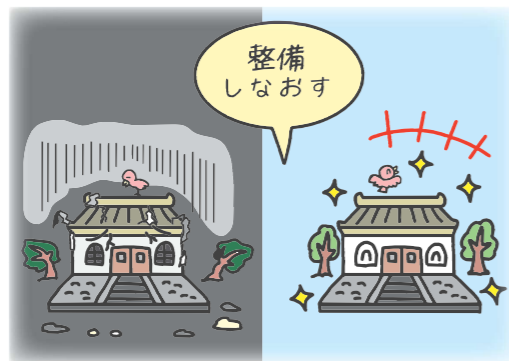
例えばこんなイメージ



地域の魅力を市民自らが発信できるようにする



地域のいい所を徒歩や自転車、電車やバスで回れるようにする



地域の自然や歴史・文化を使いやすく整備しなおす

いろんな人に岡崎のよさを知ってもらおうことが大切なんだね。



5

安全安心に暮らせる都市



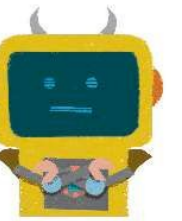
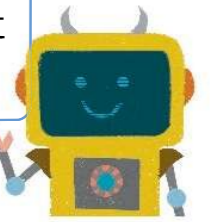
地震や台風が多くて、少し前には、近所の川があふれそうになっていて、びっくりしたんだ。

地震などの災害に備えて、避難しやすい道や広場などをきちんと作って、建物もこわれにくくすれば、災害に強いまちになるよ。川の堤防^{ていぼう}や山の斜面^{しゃめん}を強くして、大雨が降ってもくずれないようにすることも大切だよ。

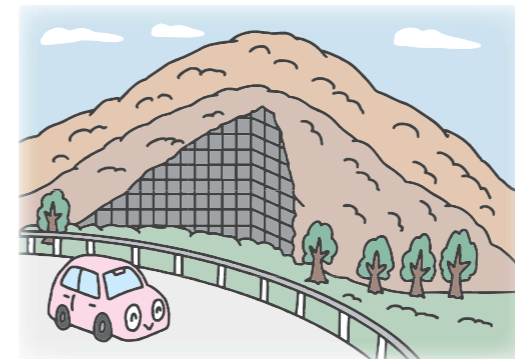


じゃあ、災害が起こっても安心だね。よかった。

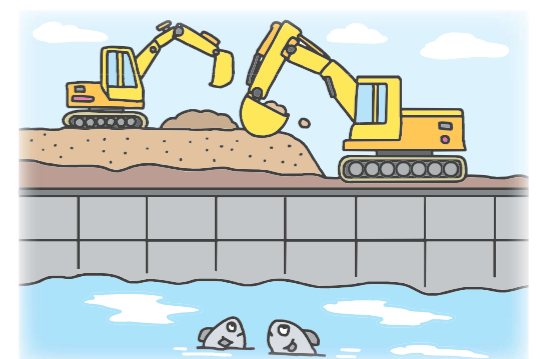
でもね、どんなに備えてもすべての災害を防ぐことはできないんだ。災害が起きたとき、みんなで助け合って、できるだけ早く元の生活にもどれるように、考えておくことも必要なんだよ。



例えばこんなイメージ



川の堤防^{ていぼう}や山の斜面^{しゃめん}を強くする



こわれにくい道路や建物をつくる



みんなで助け合える仕組みを作る

日ごろから、災害について考えなくちゃね。



ここが大切!

みんなで進めるまちづくり

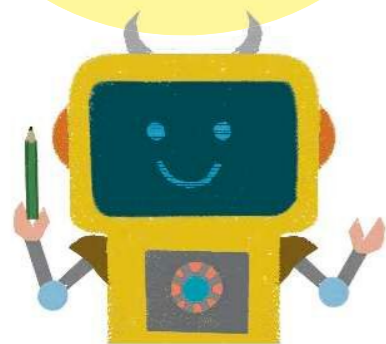
暮らしやすいまちをつくるためには、市役所の人だけでなく、市内で働く人や専門家、会社、家族、^{ちいき}地域など、みんなの力を合わせる必要があるんだ。

岡崎市がもっと暮らしやすいまちになるために、自分ができることは何かを考えてみよう!

自分たちも
がんばらないとね。
でも何かできるかな?



キミたちができることも
たくさんあるはず。
よく考えて書き出してみよう!
難しかったら、
このあとのページを
見てからでもいいよ。



今すぐできること

-
-
-
-
-

将来やってみたいこと

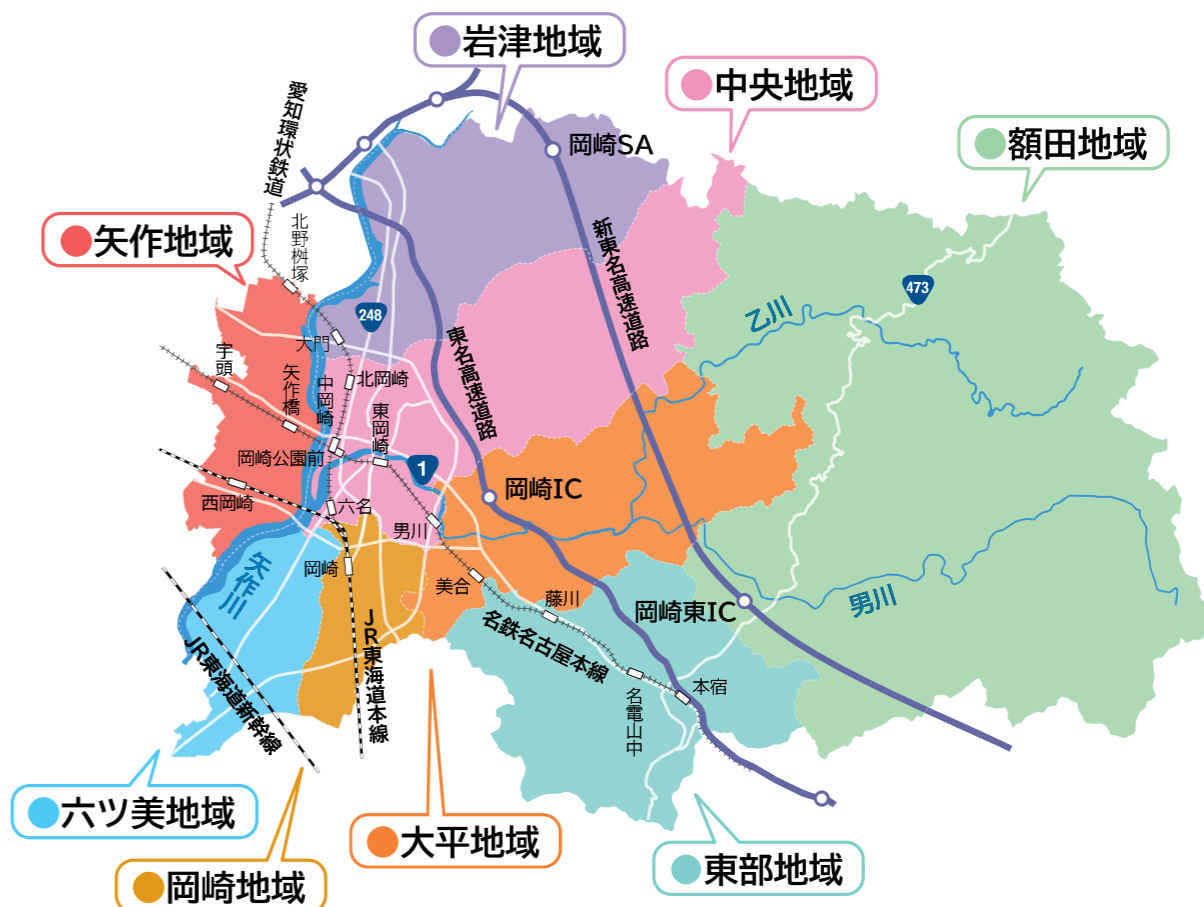
-
-
-



ちいき 地域別の構想

GO!!

次のページから、^{ちいき}地域別のまちづくりのコンセプトを説明するよ。
岡崎市は、全部で8つの^{ちいき}地域に分かれているんだ。

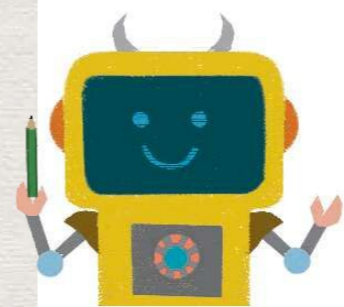


わたしは

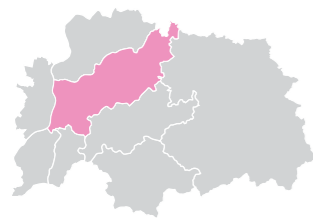
住んでいます。

わたしは

通っています。



自分が住んでいる
^{ちいき}地域がわかるかな?
通っている学校名といっしょに
右に書いてみよう!!



ちいき こうそう
地域別の構想

中央地域のまちづくり

ちいき
中央地域ってどんなまちなの？



西の方に東岡崎駅を中心とした市街地があって、東の方には森林や農地が広がっているんだよ。矢作川や乙川といった大きな河川が流れていて、乙川周辺には、岡崎城や八丁味噌の蔵、瀧山寺などの歴史・文化的な観光地もあって、たくさんの人でにぎわっているんだ。

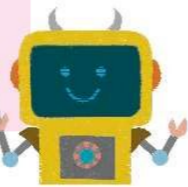
しがいち
「市街地」は、
建物がたくさんあって
にぎわっているところだよ。



ちいき
どういうまちづくりをしていくの？



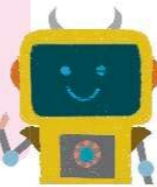
まず、東岡崎駅を中心に、もっと便利で住みやすい場所にする、豊かな自然環境を守っていくことが大切だよ。それに、岡崎城などの大切な観光地をもっと有効に活用して、もっとたくさんの方が訪れるまちにしていこうとしているよ。



ちいき
近くに行きたい店が少ないの。

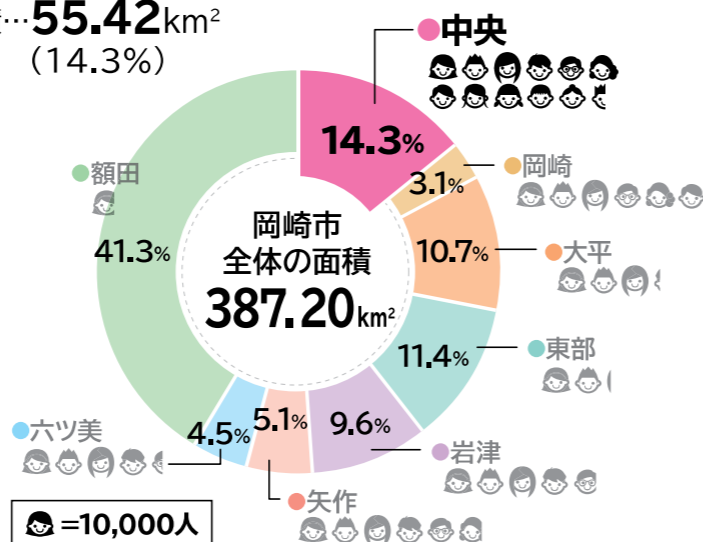
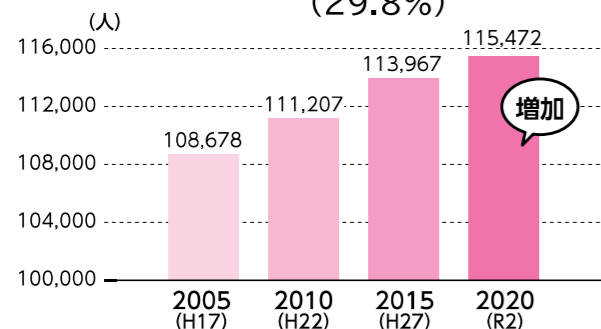


新しい店が入りやすいよう大きな建物を作ったり、使っていないお店をもっと有効に活用することも大切だね。大きな道路沿いにお店を出してもらったり、東岡崎駅の駅ビルを作り直したりする必要もあるかな。



中央地域の人口と面積

2020年
●人口…115,472人 (29.8%) ●面積…55.42km² (14.3%)



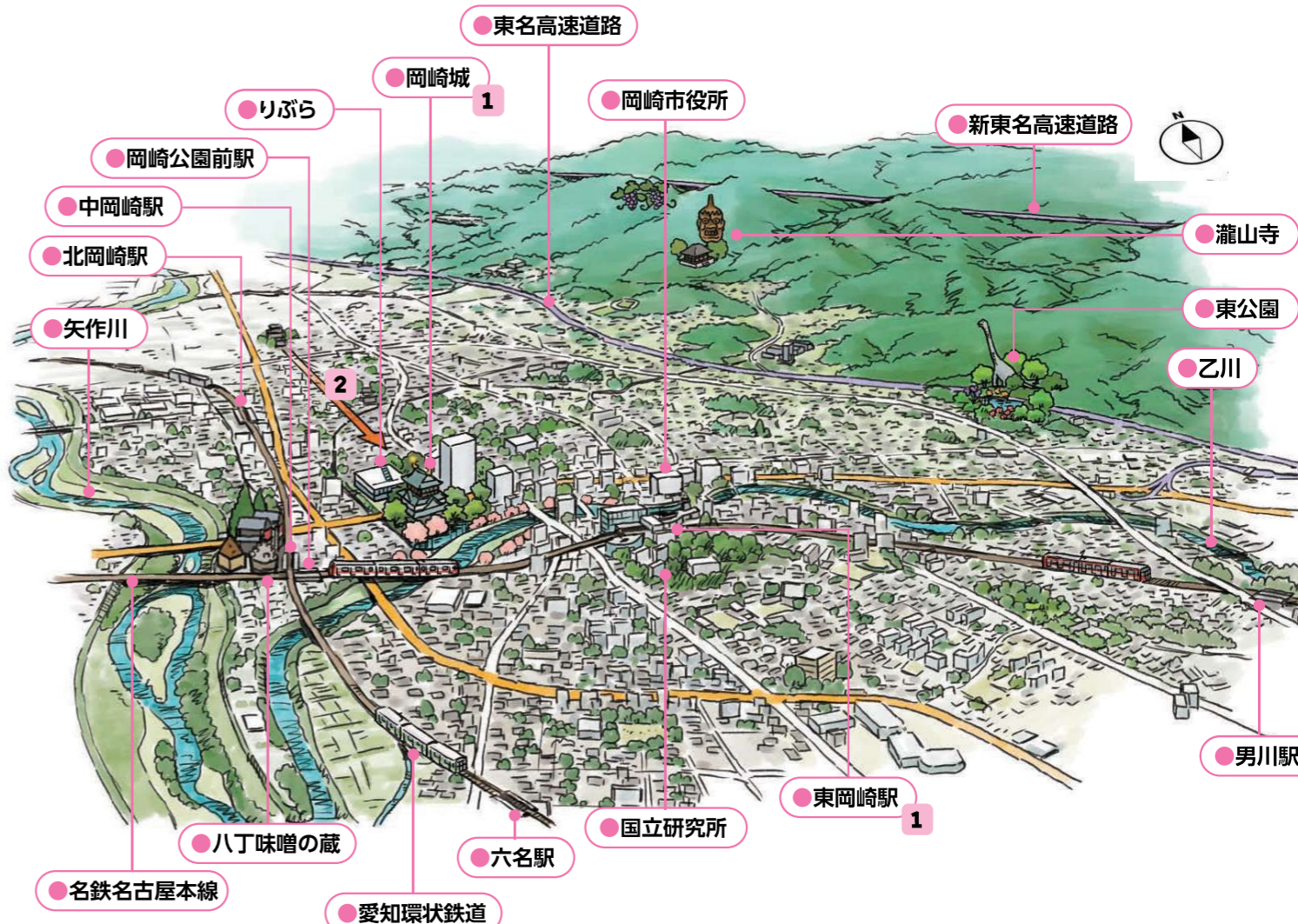
面積に比べて人口が多い地域なんだよ。
人口は市でいちばん多くて、さらに増えているね。

● = 10,000人

みんなで実現しよう！

中央地域がめざす未来のまちづくり

地図の上やまわりの空いているところに自由イラストや文章を書いて、キミが思い描く中央地域の姿にカスタマイズしてみるのもおもしろいかもね！



ZACKY'S POINT

- 東岡崎駅や岡崎城のまわりでは、みんなが気持ちよく生活できるよう、いろんな施設を充実させていくよ。… 1
- 岩津地域にある大樹寺から岡崎城への眺めを、これからも大切に守っていくよ。… 2

【地域内の小中学校】 梅園小学校、根石小学校、井田小学校、愛宕小学校、広幡小学校、連尺小学校、六名小学校、三島小学校、竜美丘小学校、常磐南小学校、常磐東小学校、常磐小学校、甲山中学校、竜海中学校、葵中学校、城北中学校、常磐中学校



ちいき こうそう
地域別の構想

岡山地域のまちづくり

みんなで実現しよう!

岡山地域がめざす未来のまちづくり

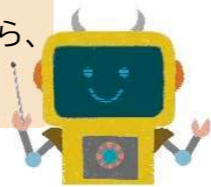
地図の上やまわりの空いているところに
自由にイラストや文章を書いて、
キミが思い描く岡山地域の姿に
カスタマイズしてみるのもおもしろいかもね!



岡山地域ってどんなまちなの?



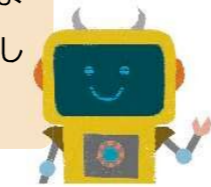
岡崎駅を中心に市街地が広がっていて、家やお店、会社などがいっぱいあるところだよ。南の方には、田んぼや畑がいっぱいあって自然を感じられるんだ。そうそう、南公園という大きな公園があるから、いっぱい遊べるね。



自然大好き! 自然の中で、もっと楽しく遊びたいな。



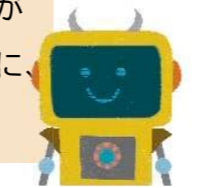
緑いっぱいのところで、元気いっぱい走りまわってもらうために、南公園をもっと使いやすくしたり、周辺の緑地を守ったりしていくよ。でも自然に触れ合うことは楽しいけど、自然災害が起こるとこわいよね。だから古い橋を直して地震に強くしたり、道路から電柱をなくして避難や救助をしやすくすることも大切なんだよ。



岡崎駅周辺はどうなるの?

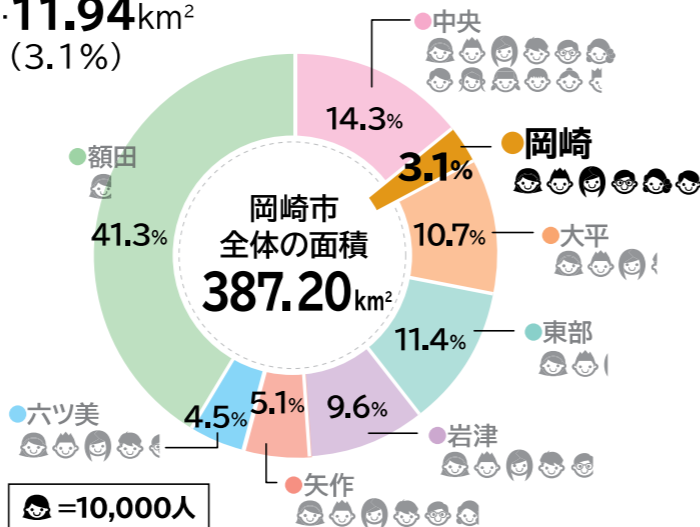
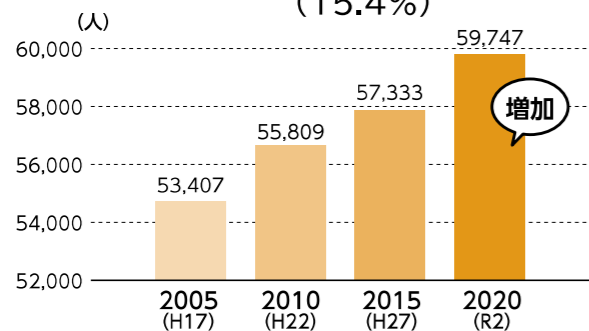


まちの顔となるところだから、岡崎駅周辺はもっとたくさんの方が便利になるように、計画的にまちづくりを進めていきたいね。それに、駅に向かう道路も使いやすくしたいよね。



岡山地域の人口と面積

2020年
●人口...59,747人 (15.4%) ●面積...11.94km² (3.1%)



面積は岡崎市の中でもいちばん小さいんだ。でも人口はどんどん増えているよ。

1人 = 10,000人

ZACKY'S POINT

- 岡崎駅のまわりでは、みんなが気持ちよく生活できるよう、いろんな施設を充実させていくよ。...1
- 南公園は古くなったところを直したりして、もっと楽しい場所にしていくよ。...2
- 森や農地をこの先も守りつつ、もっとみんなの身近な存在にしていくよ。...3

【地域内の小中学校】 羽根小学校、小豆坂小学校、城南小学校、岡崎小学校、福岡小学校、上地小学校 / 翔南中学校、福岡中学校、南中学校



ちいき 地域別の構想

大平地域のまちづくり

みんなで実現しよう!

大平地域がめざす未来のまちづくり

大平地域ってどんなまちなの？



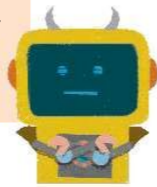
自然が豊かなところで、東側はほとんど森になっていて、乙川という大きな川も流れているよ。大きな公園や美術館などもあって、スポーツやアートなどいっぱい楽しめるんだ。西側の美合駅を中心に家やお店、会社なども広がっているよ。



広々とした川の近くで寝っ転がると気持ちいいんだ。川の上の方は緑がいっぱいで、虫もたくさんいるよ。



乙川にはホテルの発生地もあるので、貴重な自然を守りながら、みんなが楽しめる場所にしたいね。でも川は本当にこわいところだから、十分に気をつけてほしいな。



うん、気をつけるよ。この間、休みの日に家族といっしょに車で美術館に行ったんだ。近くにある公園でもいっぱい遊んだよ。

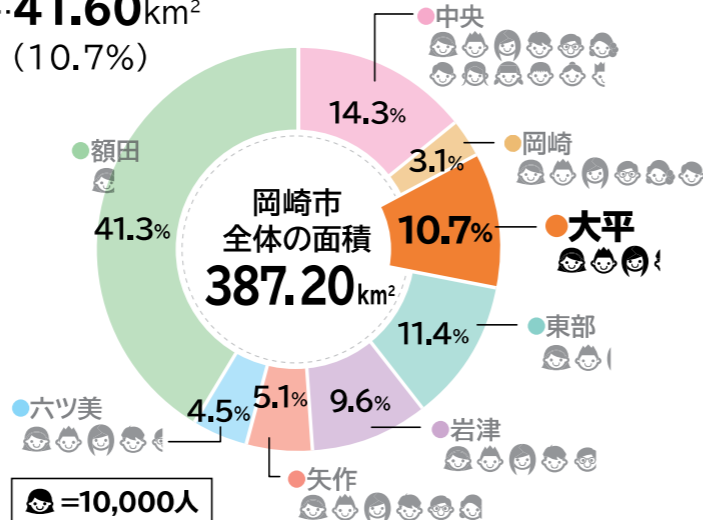
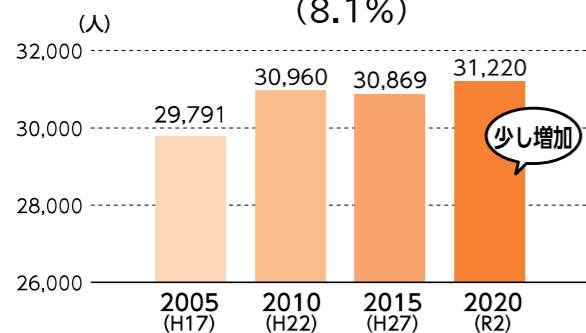


駅から少し離れると、たくさんの公共施設があるよね。だから、道路をもっと使いやすくして、車やバスを使って行けるようにしたいね。



大平地域の人口と面積

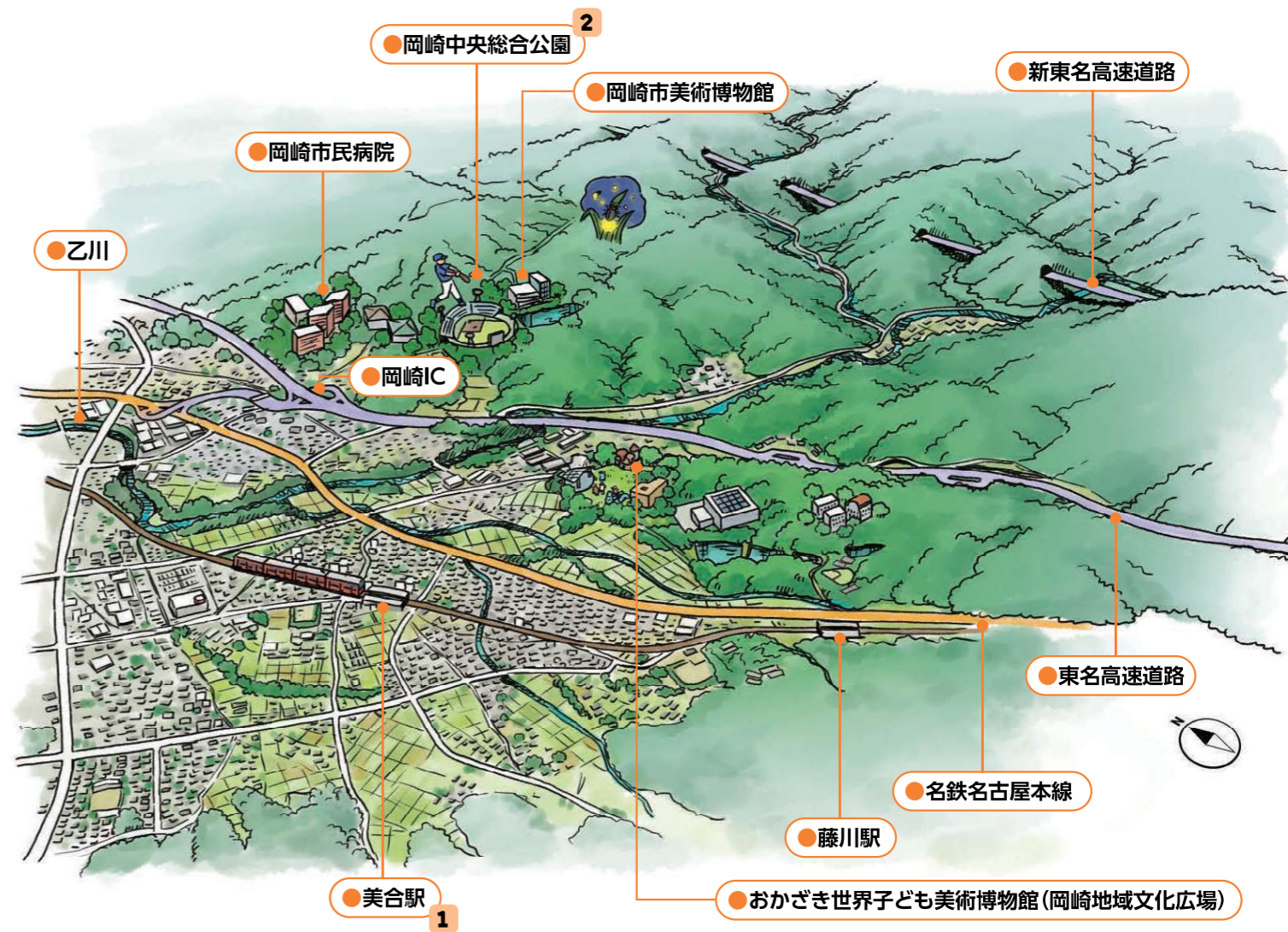
2020年
●人口…**31,220人** (8.1%)
●面積…**41.60km²** (10.7%)



面積に比べて人口が少ない地域なんだ。それに人口もあまり増えていないんだ。



地図の上やまわりの空いているところに自由にイラストや文章を書いて、キミが思い描く大平地域の姿にカスタマイズしてみるのもおもしろいかもね!



ZACKY'S POINT

- 美合駅のまわりでは、みんなが気持ちよく生活できるような住宅地をつくっていくよ。また、鉄道やバスを利用しやすい駅前広場をつくるよ。…1
- 岡崎中央総合公園は、古くなったところを直したりして、もっと安全で安心して使える公園にしていくよ。…2

【地域内の小中学校】 男川小学校、美合小学校、緑丘小学校、生平小学校、秦梨小学校 / 河合中学校、美川中学校、竜南中学校



ちいき こうそう
地域別の構想

ちいき 東部地域のまちづくり

みんなで実現しよう!

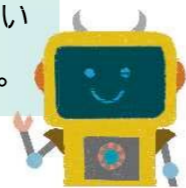
ちいき 東部地域がめざす未来のまちづくり

地図の上やまわりの空いているところに自由にイラストや文章を書いて、キミが思い描く東部地域の姿にカスタマイズしてみるのもおもしろいかもね!



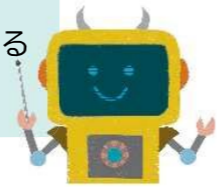
ちいき
東部地域ってどんなまちなの?

岡崎市の南の方であって、緑豊かな森が広がっているよ。国道沿いにいろんなお店や工場が並んでいるところだよ。道の駅もあって楽しいよね。最近アウトレットモールもできて、まちがにぎわってきたよね。



この間、道の駅に行ってきたの。おいしいものをいろいろ食べられてほんとによかった。

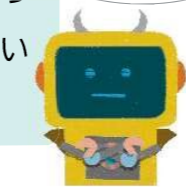
ちいき
東部地域には、「東海道」という昔の旅人が歩いた古い道があって、多くの人が休んだり泊まったりしたのが、道の駅の名前にもなっている「藤川宿」なんだ。近くにある本宿にも歴史的な建物が残っているので、今後も大切にしていかなきゃね。



森はいっぱいあるけど、どんどん工場が建って行って、緑が減っている気がするんだけど...

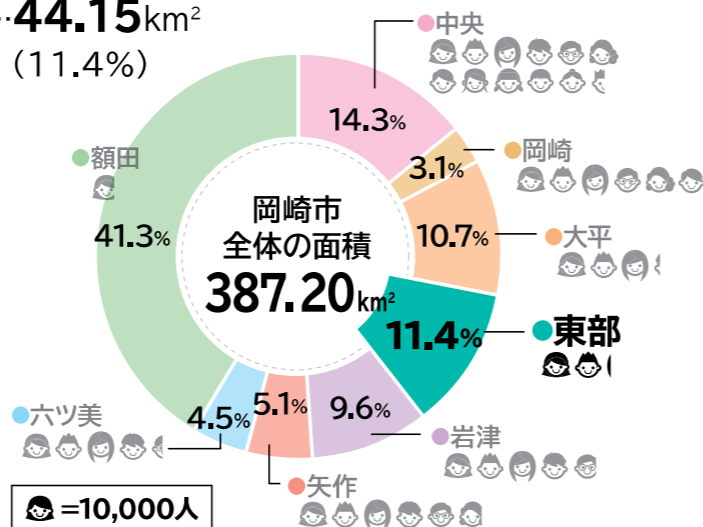
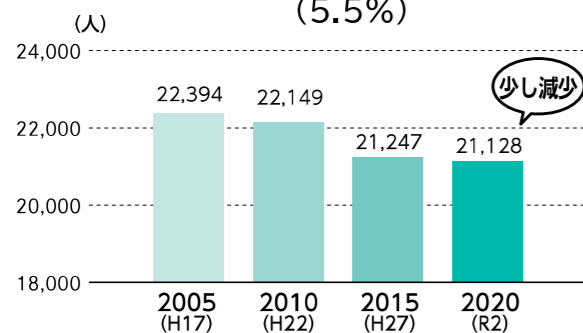
そう、たくさんの開発が進められているけど、いろんなことに気をつける必要があるんだ。森の土が流れてきて家がつぶされたりしないように安全なまちにするのも大切だよ。

「開発」は工場やお店、家などを建てられるように土地を整えることだよ。

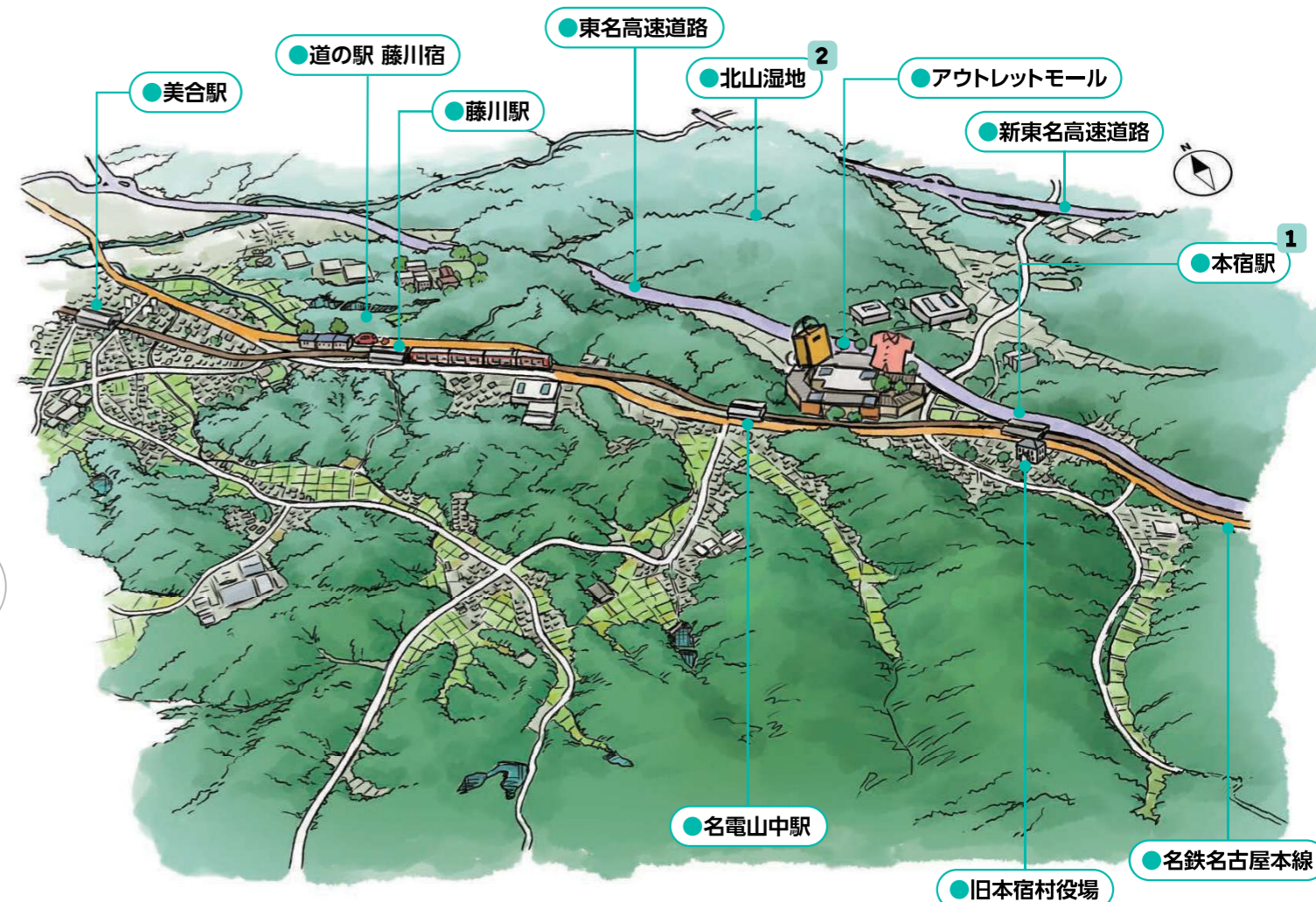


ちいき 東部地域の人口と面積

2020年
●人口...**21,128人** (5.5%)
●面積...**44.15km²** (11.4%)



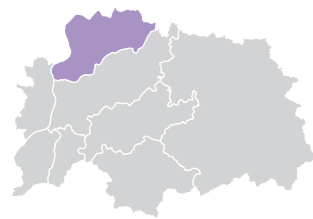
面積に比べて人口が少ない地域なんだよ。しかも人口はまだ減っているよ。



ZACKY'S POINT

- 本宿駅の近くでは、いろんなお店や病院を集めて、便利できれいに整ったまちをつくっていくよ。...1
- 北山湿地では、ミズゴケ類などいろんな生き物が住む場所として守っていくよ。...2

【地域内の小中学校】 竜谷小学校、藤川小学校、山中小学校、本宿小学校/東海中学校



ちいき こうそう
地域別の構想

岩津地域のまちづくり

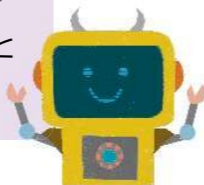
みんなで実現しよう!

岩津地域がめざす未来のまちづくり

ちいき
岩津地域ってどんなまちなの?



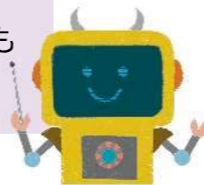
岡崎市のいちばん北側にあつて、ほとんどが森になっているんだ。森の中には、自然体験ができる場所やぶどう狩りができるところがあつて、いっぱい楽しめるよ。となりの豊田市との間には、矢作川という大きな川が流れているよ。豊田市の工場に通う人も多いよ。



ぶどう狩り! 今度行ってみたいな。



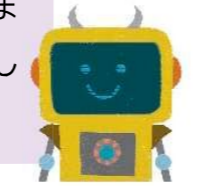
採れたてのぶどうおいしいよね。近くにあるおかざき自然体験の森にも行ってみたい。史跡もたくさんあるので、それをめぐるのもいいよね。じつはね、山の上からは岡崎城も見えるんだ。災害にも注意しながら、自然も守って、住みやすいまちにしていきたいね。



住みやすいつて、たとえばどんなこと?

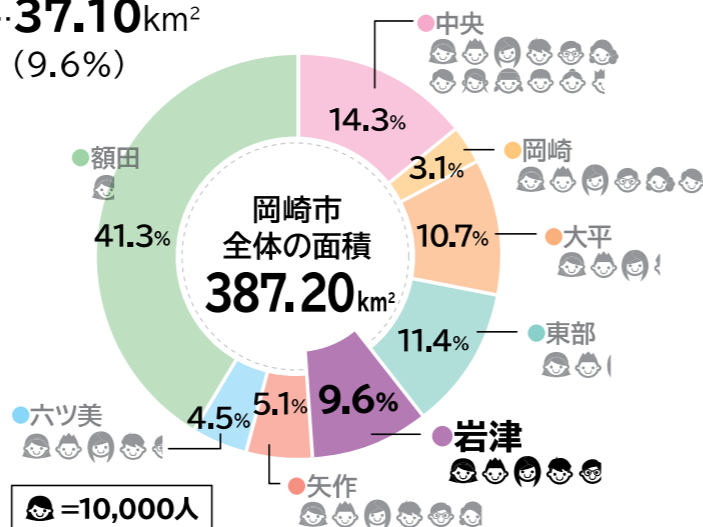
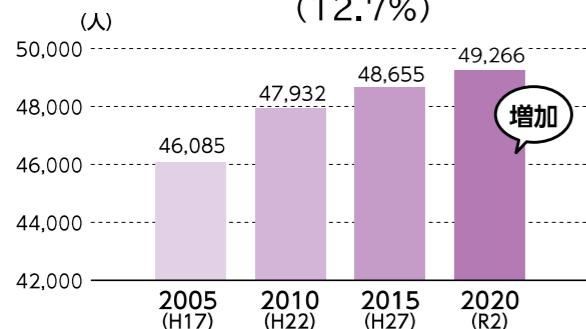


計画的に道路をつくったり、鉄道やバスなどを使いやすくしたりして、いろんなところに行きやすくなると便利になるよね。せっかくの恵まれた自然環境を大切にしながら、自然や岡崎のおいしいものを楽しめる場所が増えるのもいいよね。



岩津地域の人口と面積

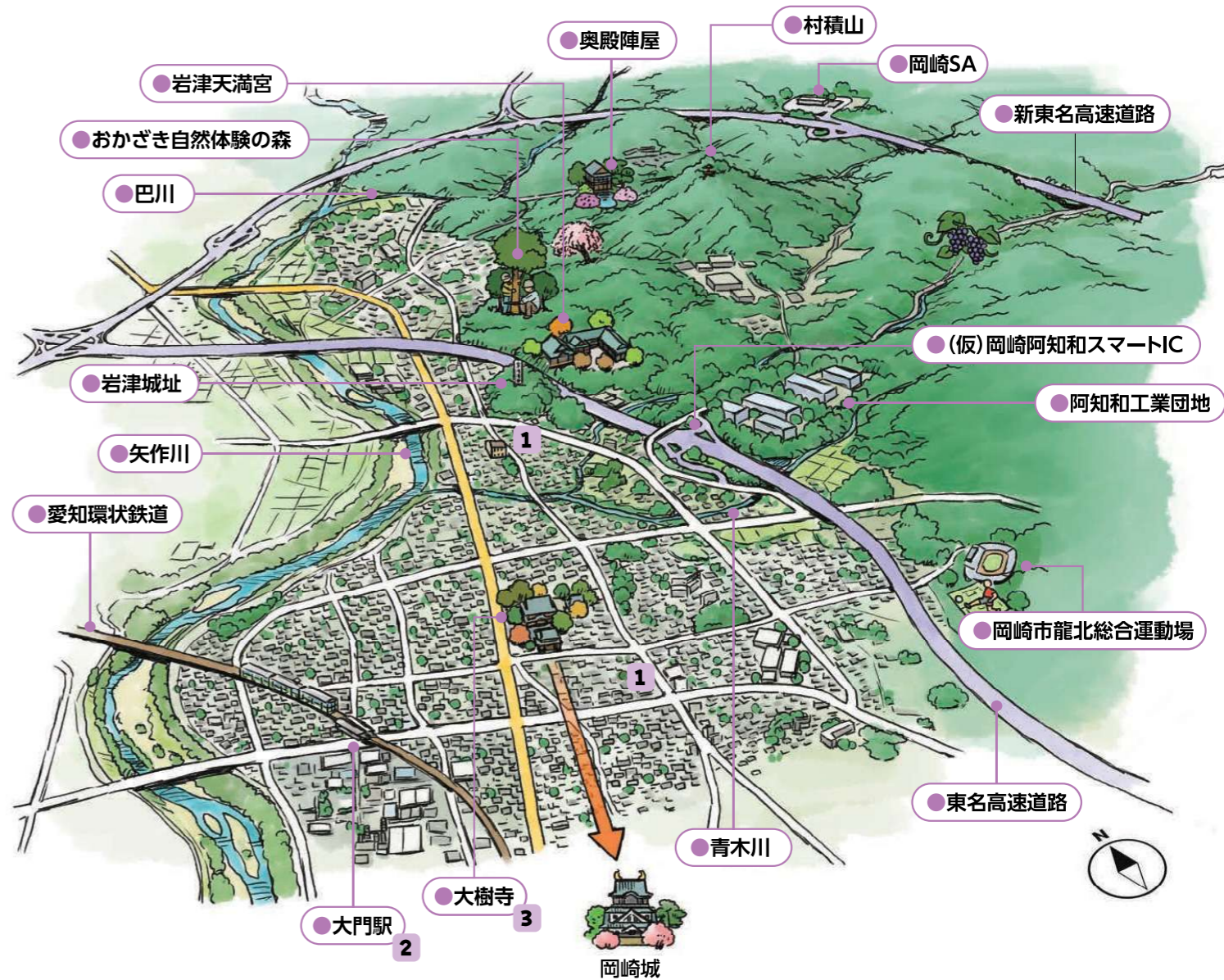
2020年
●人口…49,266人 (12.7%)
●面積…37.10km² (9.6%)



大平地域や東部地域など同じくらい面積に比べて、人口が多めなんだ。人口も増えているね。

● = 10,000人

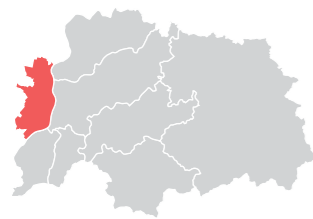
地図の上やまわりの空いているところに自由にイラストや文章を書いて、キミが思い描く岩津地域の姿にカスタマイズしてみるのもおもしろいかもね!



ZACKY'S POINT

- 大樹寺バスターミナルや岩津バス停のまわりでは、お店や病院、福祉施設などを集めて便利にするよ。…1
- 大門駅では、段差をなくしたりして、みんなが使いやすい駅前広場にするよ。…2
- 大樹寺では、まわりの風景や岡崎城への眺め(ビスタライン)を守っていくよ。…3

【地域内の小中学校】 恵田小学校、岩津小学校、大樹寺小学校、大門小学校、奥殿小学校、細川小学校/岩津中学校、新香山中学校、北中学校



ちいき 地域別の構想

矢作地域のまちづくり

みんなで実現しよう!

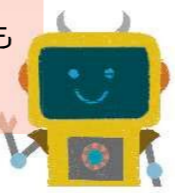
矢作地域がめざす未来のまちづくり

地図の上やまわりの空いているところに自由にイラストや文章を書いて、キミが思い描く矢作地域の姿にカスタマイズしてみるのもおもしろいかもね!



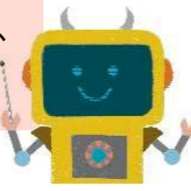
矢作地域ってどんなまちなの?

岡崎市の西の方であって、地名にもなっている矢作川という大きな川が流れているよ。川の西側は市街地になっていて、大きな工場もたくさんあるところだよ。南の方には田んぼや畑も広がっているよ。



矢作川に沿って自転車ですっと走ってみたいなあ。

矢作川は川幅も広くて、ほんと気持ちいいね。風景を楽しむには、南の方にある田んぼや畑も大切に守っていかなくちゃね。「治水」って言葉があつてね、これは大雨のときに川の水があふれないように対策をすることなんだ。治水をしながら、まわりにある住宅地、農地、工場地などを計画的に作っていく必要があるんだよ。

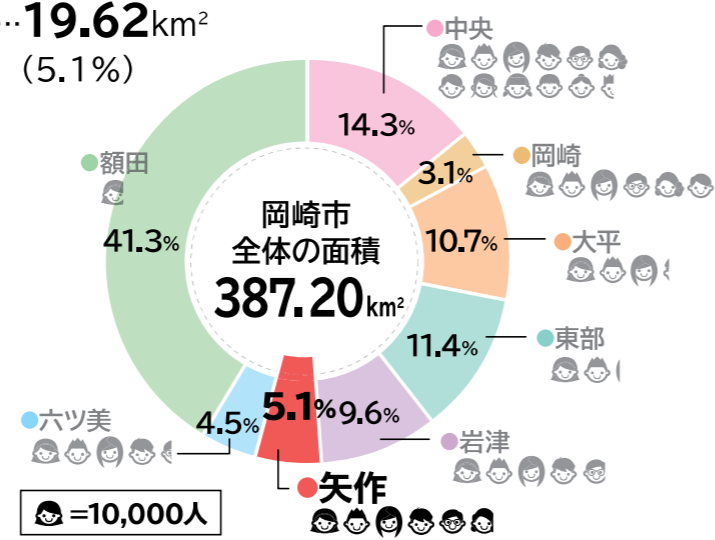
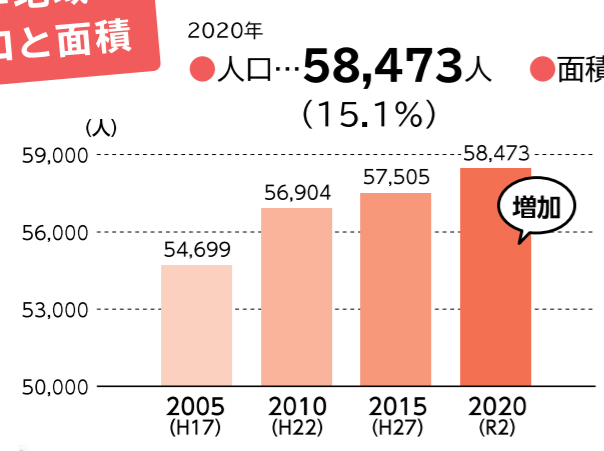


川の水がまちにあふれてくる動画を見たことがある。こわい...

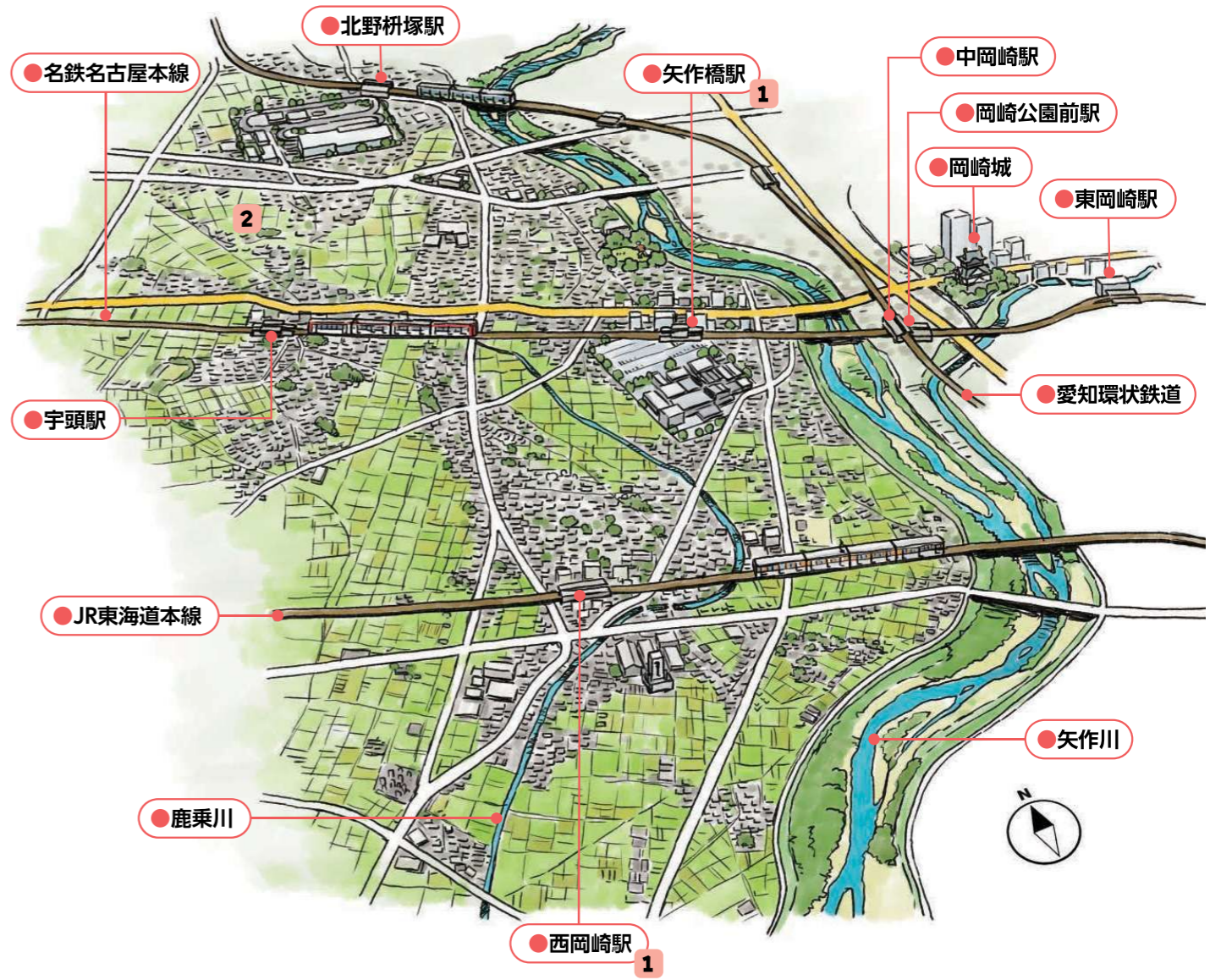
災害は、気をつけていても、いつ起こるかわからないんだ。だから、あらかじめ避難する施設を決めておいたり、水や食べ物などを保管しておく必要があるんだよ。



矢作地域の人口と面積



面積は小さいけど、人口はかなり多い地域なんだよ。それに人口はまだ増えているね。



ZACKY'S POINT

- 矢作橋駅や西岡崎駅のまわりでは、お店や病院などを集めて便利にするよ。... 1
- 工場が集まっている場所や大きな道路の近くでは、大きな工場を作れる場所を用意するよ。... 2

【地域内の小中学校】 矢作東小学校、矢作北小学校、北野小学校、矢作西小学校、矢作南小学校 / 矢作中学校、矢作北中学校



ちいき ちこうそう
地域別の構想

六ツ美地域のまちづくり

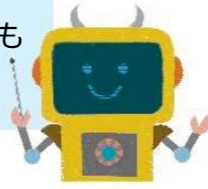
みんなで実現しよう!

六ツ美地域がめざす未来のまちづくり

六ツ美地域ってどんなまちなの？



岡崎市のいちばん西南にあるところで、まちの北側には大きな矢作川が流れているよ。真ん中の方にたんぼや畑があって、そのほかは家や工場が広がっているんだ。古くからのまちで、神社や地域のお祭りもまだ残っているよ。



パパが、ここにある工場で働いているんだけど、昔はもっと田んぼが多かったんだって。



このエリアには、田んぼや畑がいっぱいあるけど、工場や住宅もたくさんできてきたね。地域のお祭りに参加したことはあるかな？ そうした地域の文化や歴史は、きちんと守っていくことも大切だよ。



よく橋を渡って矢作川を渡るよ。

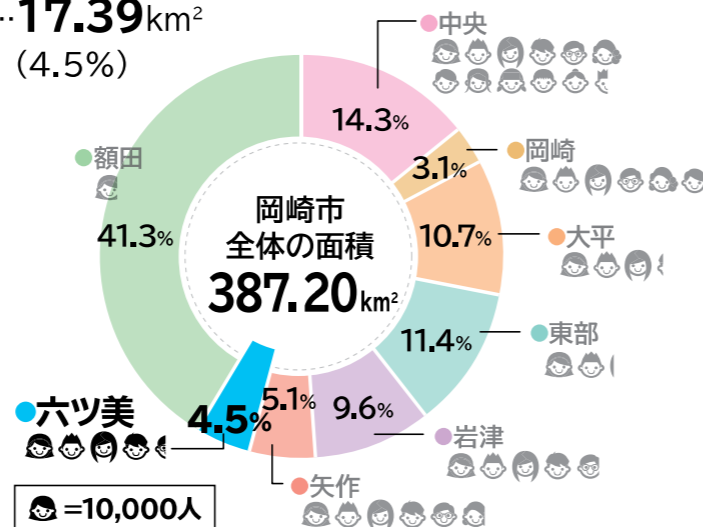
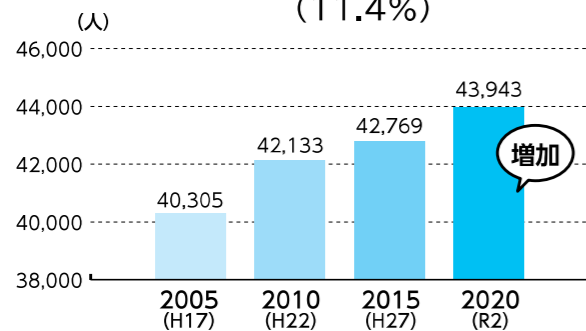


まちの北側にある矢作川も、大雨のときに川の水があふれて、まちに流れ込んでこないように、十分に注意しておかなくちゃね。みんなの交流の場である市民センターは、災害のときの避難場所なので、地図を見ながら、家からどこを渡って行けるのか確認してみてね。



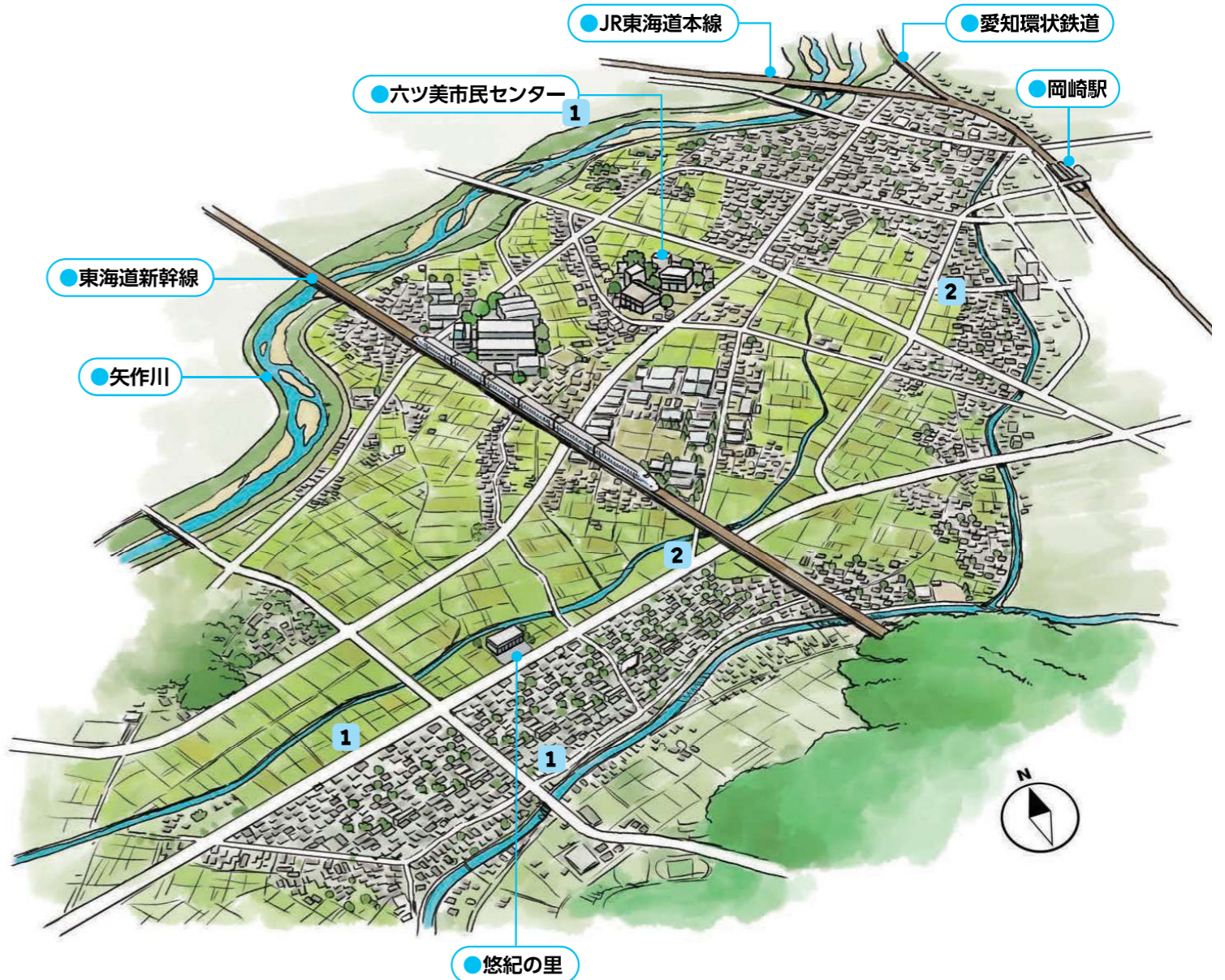
六ツ美地域の人口と面積

2020年
●人口…43,943人 (11.4%)
●面積…17.39km² (4.5%)



面積は市の中で2番目に狭いけど、人口はかなり多めなんだ。人口はまだ増えているね。

● = 10,000人



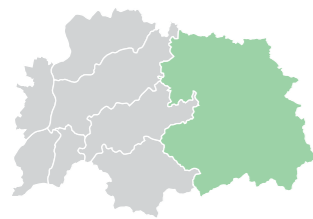
地図の上やまわりの空いているところに自由にイラストや文章を書いて、キミが思い描く六ツ美地域の姿にカスタマイズしてみるのもおもしろいかもね!



ZACKY'S POINT

- 六ツ美市民センターや中島バス停のまわり、地域の南側の場所では、お店など日常生活を支えるいろんな施設を集めるよ。…1
- 地域の中を移動しやすくするために、道路の整備を進めていくよ。…2

【地域内の小中学校】 六ツ美中部小学校、六ツ美北部小学校、六ツ美西部小学校、六ツ美南部小学校、六ツ美中学校、六ツ美北中学校



ちいき こうそう
地域別の構想

額田地域のまちづくり

みんなで実現しよう!

額田地域がめざす未来のまちづくり

地図の上やまわりの空いているところに
自由にイラストや文章を書いて、
キミが思い描く額田地域の姿に
カスタマイズしてみるのもおもしろいかもね!



額田地域ってどんなまちなの?

ほとんどが森に囲まれた、緑豊かなまちだよ。川に沿って市街地があって、山の中には昔からの小さなまちが残っているんだ。山の中にはホタルが見られる場所があって、こども自然遊びの森もあるので、自然をたくさん楽しめるんだよ。



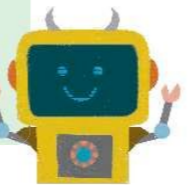
友だちがここに住んでいるんだけど、少し不便なんだって。住んでいる人もどんどん減っているみたい。

そう、ここに住む人は車を使うことが多いから、道路やバス路線などをもっと充実させないとね。それに大雨が降ったときに、たくさんの土が山から崩れてくる可能性があるから、その対策も必要かな。そういえば、ホタルって見たことある?



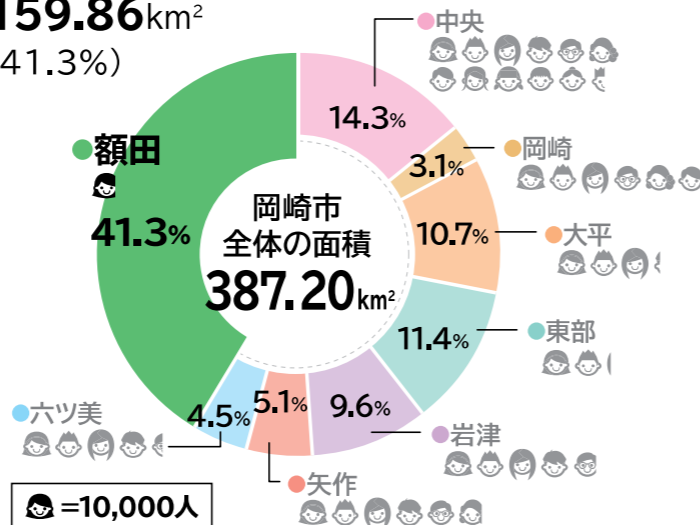
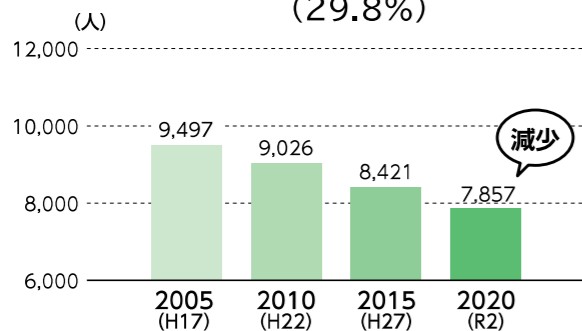
動画では見たことがあるけど、本物は見たことないんだ。

ぜひともたくさんのホタルが飛び交う風景を見てほしいな。ほかにもくらがり溪谷や鳥川ホタルの里もあるよ。いっぱい自然とふれあってきてね。



額田地域の人口と面積

2020年
●人口…7,857人 (29.8%) ●面積…159.86km² (41.3%)



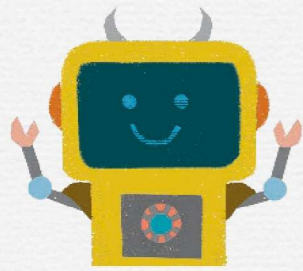
森が多いので、面積は大きいけど、人口はもともと少なく、今も減っているよ。

● = 10,000人

ZACKY'S POINT

- いま家が集まっているところでは、みんなで協力してもっと住みやすいまちになるよう考えていくよ。…1
- 額田センターのまわりでは、地域の人がふれあえるようにしていくよ。…2

【地域内の小中学校】 豊富小学校、夏山小学校、宮崎小学校、形埜小学校、下山小学校 / 額田中学校

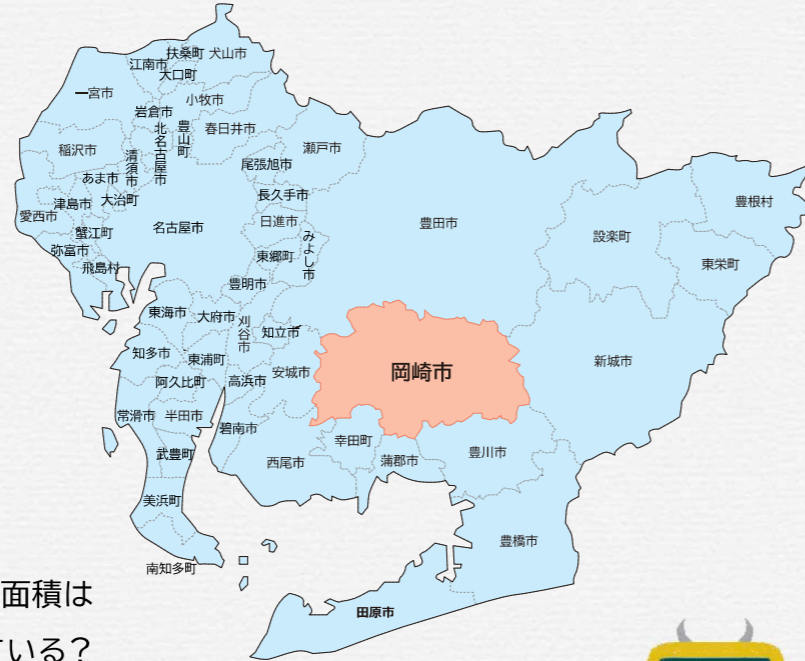


岡崎ってこんなところ

岡崎のことを説明しながら、3~4ページの答え合わせをしていくね。

●位置と大きさ

- ・岡崎市は、愛知県のほぼ中央にあって、名古屋市の中心部から、南東に約35kmの位置にあるんだ。右の地図では赤くなっているところ^{Q1}だよ。
- ・面積は、約387.2km²もあって、愛知県内で3番目^{Q3}に大きいんだ。愛知県で一番大きいまちは、約918.32km²の豊田市で、2番目は約499.23km²の新城市だよ。3番目に大きいなんてすごいよね。
- ・次に日本全体で見てみよう。日本の総面積は約378,000km²だってことは知っている？ これをもとに計算すると、約1000分の1^{Q2}が正解。ちょっとピンとこない数字かな？

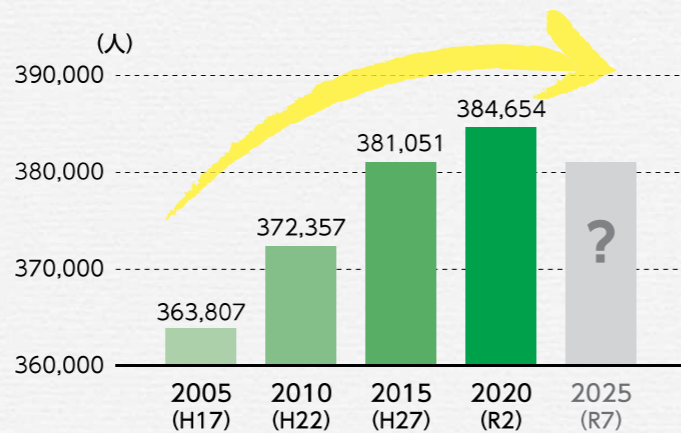


●アクセス

- ・名古屋駅から東岡崎駅までは、名鉄名古屋本線の特急電車に乗って約30分^{Q5}かかるよ。パパやママが通勤で使っている人もいるかもね。
- ・名古屋駅から岡崎駅までも、JR東海道本線の快速電車に乗って、同じ約30分なんだよ。

●人口

- ・岡崎市の人口は、2020年のデータで約38万人。愛知県内では、名古屋市の約233万人、豊田市の約42万人に続く第3位^{Q11}となっているよ。少し前までは、人口は増えていたんだけど、今は減っている^{Q12}んだ。
- ・将来の人口を予想してみても、今後は減っていくばかりみたいなんだ。ちょっとさびしいけどね。



●自然

- ・岡崎市には森林が多くて、自然に恵まれているよ。森林の面積は約230km²もあって、市の面積の約60%^{Q4}が緑におおわれているよ。自然体験できる施設もいっぱいあるよ。
- ・矢作川や乙川といった大きな川も流れていて、気持ちのいい空間が広がっているよ。堤防の上をお散歩するなんて最高!!
- ・河川敷にはたくさんの桜が植えられていて、春になると、川に沿ってピンク色のきれいな花が楽しめるんだ。家族で行ったことのある人もいないかな？
- ・桜の名所といえば、特に、乙川の近くの岡崎城公園の周辺が有名。「日本のさくら名所100選」にも選ばれているんだ。その数、約800本^{Q6}! みんなでワイワイとお花見するのは楽しいよね。



●歴史・文化・観光



- ・岡崎城は、徳川家康公が生まれた場所だって知ってる？ 今の天守閣は、1959年に再建されたもので、岡崎市のシンボルとしてみんなに愛されているよ。「日本100名城」にも選ばれていて、別名「龍ヶ城」ともよばれているんだ。まだ行ったことのない人は、一度行ってみてね。ホントにかっこいいから。
- ・この岡崎城は、大きさもすごくて、日本で4番目^{Q7}のお城なんだって。たくさんの方が観光に来ているよ。
- ・岡崎城といえば、桜以外に花火大会が有名だね。その歴史は古くて、江戸時代にまでさかのぼるよ。花火大会としては、戦後1948年に初めて開催^{Q8}されたんだって。毎年、約2万発もの花火が打ち上げられ、全国に誇れる花火大会なんだ。花火づくりは岡崎の伝統産業でもあって、「三河花火」とよばれているんだ。
- ・岡崎には、瀧山寺というお寺があって、めずらしいお祭りが行われているんだ。その名も「鬼祭り^{Q9}」。クライマックスで、火を持った鬼たちがおどろく姿は迫力があって見ごたえいっぱいだよ。
- ・みんな「八丁味噌」って食べたことあるよね。もはや岡崎だけでなく、名古屋周辺の特産物になっているんだ。実は、発祥はここ岡崎市。江戸時代初期の1645年^{Q10}に作られたのが最初といわれているよ。
- ・ほかにも、岡崎市には、たくさんの歴史・文化があるから、いろいろと調べてみてね。

