

広告

くらしに、ららら。
CAINZ

https://www.cainz.com

あなたらしいくらしをつくる発見やアイデアと出会えるお店。

CAINZ Pay 新規ご入会
もれなく **1,000** ポイント
プレゼント

お申し込み方法は
こちらから▼



※新規でCAINZ セゾンカードにご入会された方限定です。※CAINZ Payでのご利用はカインズセゾンカードのご入会が必要です。※本サービスは予告なく終了する場合があります。

カインズポイントがもらえる
アプリ入会キャンペーン

新規ご入会

はじめて会員登録とログイン

&

ご利用店舗登録

岡崎美合店を登録(※期間指定あり)

ご登録期間
4/22(水)~
6/1(月)

100 ポイント

※ポイント付与は6月中旬を
予定しております。

※ご登録期間最終日時点で当店以外のご利用店舗に設定されている場合は、対象外となります。※ポイント付与は1回

アプリ登録方法

1.カインズアプリを
ダウンロード



2.アプリを起動し
会員登録とログイン



3.ホーム画面から
ご店舗変更をタップ



4.ご利用店舗登録で
岡崎美合店を選択



カインズ 岡崎美合店

愛知県岡崎市美合町入込8-2
TEL.0564-58-3800
営業時間 9:30~20:00

専用駐車場完備

当店駐車場や敷地外でのピラ配布・勧誘行為は、
当店とは一切関係ございませんのでご了承ください。

広告内容に関する一切の責任は広告主に帰属し、取扱商品などは、市が必ずしも推奨するものではありません。内容については直接広告主へお問い合わせください。

オリジナルコースター(1枚)
+
図書カード(500円分)



※コースターの種類は
選べません。

オリジナルグッズなどが当たる!

くいず

〇〇に入る言葉はなんでしょう?

詳しくはこちら▶

水害に備えて自宅周辺の危険は
ハザード〇〇〇で確認

ハザード〇〇〇

応募方法 はがき(1人1枚)に①答え②郵便番号・住所・氏名・年齢③今月号
市政だよりの特集の感想を記入し、〒444-8601 広報課へ。クイズ正解者
の中から10人のかたにオリジナルグッズなどをプレゼントします。
5月26日必着 はがきの場合は85円はがきで応募をお願いします。

3月1日号の答 ウイズ

LINEからクイズに応募できます!



PRINTED WITH
SOYINK

大豆インキを使用しています。

2026年5月1日号 No.1448

発行/岡崎市 〒444-8601 岡崎市十王町2丁目9番地
企画/編集/総合政策部広報課(東庁舎4階)

代表 電話 23-6000 FAX 23-6262 市HP
(0564) (0564)

OKAZAKI

市政だよりの
おかざき

5

2026
NO.1448



歩く岡崎 時代絵巻

家康公行列

令和8年
4月5日(日)

contents 目次

特集1

4 命を守る水害への備え

特集2

令和9年4月1日に

8 下水道使用料を改定します。

特集3

10 令和8年度予算

12 今月のこれ!

13 スポーツ

14 パーク&ネイチャー

16 パパママ&ベビー

17 芸術&文化

18 シニア

20 ほけんだより

22 Story・市長コラム

23 お知らせ・相談

30 街角情報BOX

31 救急医療情報

今月の表紙 家康公行列



4月5日(日)に「家康公行列」が開催されました。特別出演者として徳川家康公役に東海オンエアのてつやさん、総合MCに青木源太さん、一日警察署長として峯岸みなみさんが参加し、沿道は大歓声に包まれました。

市政だより・議会だよりは、5月号から開きの向きを左開きに変更しました

全ページ横書きで統一することで、電話番号・Eメールアドレスなどの英数字の読みやすさが向上します。

岡崎市の人口 2026年4月1日現在

人口 380,391人 (-539) 世帯数 173,687世帯 (+447)
男 192,812人 (-255) 女 187,579人 (-284) ※ ()内は先月からの増減数です。

7月1日(水)から

窓口・電話受付時間が変わります

変更後 **9時～16時**
変更前/8時30分～17時15分
対象施設 市役所本庁舎、各支所、保健所、消防本部(消防署所含む)

市の情報はこちらから Information

LINE 岡崎市LINE公式アカウント
様々な市政情報から、あなたが欲しい情報をお届け!
ID: @okazakicity

Instagram「今日も岡崎」
キレイなもの 面白いもの おいしいもの 岡崎の色々な写真をお届け!
ID: @okazaki.jp

YouTube
歴史・文化・観光・自然・イベントなど様々なジャンルの動画をお届け!
ID: @okazakicityhall

ケーブルテレビミクス チャンネルおかざき121ch
市内の身近な出来事をお届け!
CATVミクスへの加入は ☎0120・345739

エフエムEGAO 76.3MHz
こちら、おかざき情報室(763)
月～金曜日 7:45～7:55
18:45～18:55(再放送)
日替わりで市内の情報をお届け!

5月の税金
納期限 **6月1日(月)**

軽自動車税(全期分)
納税課 ☎23・6123 FAX23・5970
納税通知書は5月上旬に発送します。
※5月18日(月)までに届かないときは、市民税課(☎23・6075・FAX27・1159)へ確認をお願いします。

軽自動車の継続検査(車検)時における納税証明書の提示は原則不要です。納付した日から2週間以内に車検を受けるときなど、証明書の発行が必要な場合もあります。詳しくは、市ホームページで。

【口座振替のかた】
上記のとおり、継続検査(車検)時における納税証明書の提示が原則不要であることから、これまで口座振替により納付されたかたへ送付していた軽自動車税納税証明書(車検用)は今年度以降送付されません。

ちょっと待って!
その契約、大丈夫?

5月は「消費者月間」

身近な消費者トラブルにご注意ください。

スキマ時間に稼げる?!

SNSを
きっかけとした
副業トラブル多発!

「簡単に稼げる」
は要注意!

後から
高額請求の
ケースも...

- 「簡単に稼げる」「もうかる」ことを強調する広告は詐欺の可能性があるので、うのみにしないようにしましょう。
- 一旦振り込んでしまうと、被害回復は困難です。周りの人や消費生活センターに相談するなど、慎重に対応しましょう。
- 困ったら消費生活センター(☎23・6459。平日9時～16時)へ。消費生活相談員がトラブル解決のお手伝いをします。※相談は無料・秘密厳守です。

トラブルを
防ぐために

- ☑️ すぐ判断しない
- ☑️ 家族や周囲の人に相談



ホームページ

消費生活センター X (旧Twitter)

注意喚起情報などを
お知らせします。

アカウント / @okazaki_shohi



あなたの家は大丈夫?

命を守る 水害への備え

毎年、台風がもたらす大雨などにより全国各地で洪水や土砂災害が発生し、尊い命が失われています。今回の特集では水害が発生したときにとるべき行動や防災情報の入手方法など、自身と大切な家族の命を守るための備えを紹介します。

防災課 ☎23・6533 FAX23・6618



令和5年6月2日大雨



ハザードマップは、市ホームページ、市役所防災課(東庁舎2階)、各支所及び地域包括支援センターで確認できます。

STEP 1 自宅周辺の危険を確認

(学校・職場なども確認!)

ハザードマップでは災害による被害が予測される地区や避難場所などの情報を地図上にわかりやすく表示しています。まず自宅は安全か、さらに自宅周辺の危険な場所を確認しましょう。災害発生時には自ら情報を収集し、とるべき行動を判断する必要があります。避難経路や避難先は日頃からしっかりと家族で話し合い、確認しておきましょう。

氾濫の種類

お住いの地域の特性を知り、被害に備えることが大切です。

外水氾濫(洪水)



- 川の堤防が壊れたり、堤防を越えて水があふれたりすることで発生します。
- 雨が降っていないなくても、川の上流の天候によって発生する可能性があります。
- 天気予報や水位の変化を把握することで、ある程度の予測が可能です。

内水氾濫



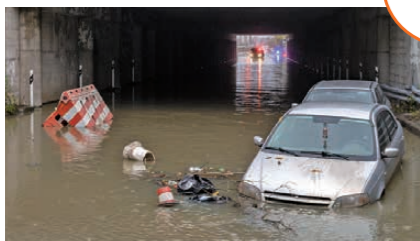
- 降った雨が水路や下水道で排水しきれずに発生します。
- 周囲よりも低い土地に水が溜まる傾向があります。
- 短時間の局地的大雨によって発生する可能性があり、予測が困難です。

避難経路の注意点

◇河川や用水路のそば、ため池の近く、土砂災害の危険のある場所

◇アンダーパスや地下道路 (特に日ごろ浸水する場所)

危険箇所を避ける!



▲冠水したアンダーパス ※イメージ

事前の経路確認と早めの避難

実際に避難経路を歩き、安全で避難しやすい経路と所要時間を確認しましょう。



実際に避難する際は、できるだけ浸水が始まる前に余裕をもって避難しましょう。



避難は原則徒歩で!!

車での避難は緊急車両の通行の妨げや、交通渋滞をまねぎ、浸水すると動けなくなります。

ただし、避難情報が出る前の早期の避難は、車の使用も有効です。高齢者や障がいのあるかた、妊婦や乳幼児のいる家庭などは特に早期に避難しましょう。

知って
おこう

車で避難する場合の注意

約20センチ冠水した道路は、そのまま進まずに迂回をしてください。冠水しやすい道路(アンダーパスなど)は避けて避難しましょう。万が一冠水道路に進入してしまったら、エンジンルームに水が浸入しないようゆっくり走りましょう。



タイヤの半分が水没... 約15センチ~20センチ



道路脇の緑石が水没... 約15センチ

STEP 2 避難のタイミングは?

(色とレベルでわかりやすい!)

災害が発生するまでに「防災気象情報」とその時「どう動くか」を時間推移に沿ってイメージしたものです。災害の危険が高まると、レベル1~5の情報が順次発表され各レベルに応じて取るべき行動も変わります。

※5月下旬(予定)に気象の警報などが下記のように変わります。



時間推移のイメージ

数日~1日前

レベル1 早期注意情報

- 災害への心構えを一段高める

半日~数時間前

レベル2 注意報

- ハザードマップなどで災害リスクを再確認する
- 市から発表される避難情報の把握手段を再確認する

数時間~3時間前

レベル3 警報

- 避難に時間がかかる**高齢者などは危険な場所から避難する**
- 高齢者以外の人も必要に応じて避難の準備や自主避難

2時間~0時間前

レベル4 危険警報

- **危険な場所から全員避難する**
- ※台風などにより暴風が予想される場合は、暴風が吹き始める前に避難を完了

災害発生

レベル5 特別警報

- **すでに安全な避難ができず、命が危険な状況**
- **今いる場所よりも安全な場所へ直ちに移動などする**

Message



東京大学生産技術研究所教授
グローバル水文予測センター長
芳村 圭さん

私たちの研究プロジェクトでは、雨や川のデータ、人工衛星の情報などを組み合わせ、洪水を1日以上前に予測する長時間洪水予測システムを開発し、岡崎市と協力しながら、その予測技術を地域の減災・防災へと活用する取り組みを進めています。この研究によって、予測システムが自治体の避難判断や準備の時間を生み出し、市民のかたが自ら命や暮らしを守る行動を促進し、さらに行政内で効果的な防災対応を実現することを目指しています。

洪水災害では、危険が高まる前に行動する早期避難がとても重要です。こうした新しい予測技術を社会で活用することで、洪水による被害を減らすことが期待されています。



プロジェクト
ホームページ

※岡崎市と東京大学生産技術研究所は、長時間洪水予測技術を用いた災害対策研究を推進し、併せて、風水害対応を高度化するため、昨年3月に協定を締結しました。洪水災害対策での協定は、東京大学生産技術研究所と基礎自治体にとって、国内初の事例です。

災害時に、あなたと大切な人の命を守れるのは「あなたの判断と行動」です!

STEP 3

避難行動を確認しよう!

本市人口の半分以上(約20万人以上)のかたが、浸水が想定される地域(浸水50軒以上)に居住しています。避難のタイミングは「最悪の事態を想定」して考えることが大切です。台風の接近や大雨が予想される場合は、積極的に情報を入手して早めの避難を心掛けましょう。

レベル3「警報」の発表

高齢者等
避難

避難に時間のかかる高齢者などは危険な場所から

避難開始!

! 早めの判断と行動を

大雨警報などの防災気象情報、河川の水位情報、市の発令する避難情報などを継続的に集め、自らの判断で避難を開始してください。特に、避難に時間のかかるかた(高齢者や障がいのあるかた、妊婦や乳幼児など)は時間に余裕をもって避難を始めてください。

自宅以外、親せき・知人宅、ホテル・旅館など安全な場所へ自ら早めに避難行動を開始することも重要です。



またハザードマップで自宅周辺を確認し、屋内安全確保(垂直避難)が可能な場合は、自宅に留まり、想定される浸水深より高い居室で、安全を確保することができます。



丈夫で高い建物

レベル4「危険警報」の発表

避難指示

危険な場所から

全員避難!

! 指定緊急避難場所の安全レベルに応じた区分設定

避難はタイミングに応じて、次のような行動を心がけてください。まだ浸水が始まる前など、安全に避難できる段階では、浸水が想定されていない避難場所へ。

すでに周囲で浸水が始まっている場合は、無理に遠くへ向かわず、なるべく近くの避難場所へ。

緊急安全確保の段階で外に出ることが危険な場合、自宅の中のより高い場所、または自宅の近くのより高い場所へ。

※区分設定はハザードマップでも確認できます。

区分設定と浸水の関係

区分:A



浸水が想定されていない

指定緊急避難場所

区分:B



浸水するが上層階に避難可能
浸水継続時間が1日~3日未満

指定緊急避難場所

区分:C



浸水するが上層階に避難可能
浸水継続時間が3日~2週間未満

指定なし
屋内安全確保は可

区分:N



最大規模の洪水では全階浸水してしまう

指定なし

レベル4までに必ず避難!

レベル5「特別警報」の発表

緊急安全確保

命を守る最善の行動をとる

! 緊急安全確保が必要な場合の行動

水害の危険がある場合



自宅や近くの頑丈な建物の少しでも上の階へ!

土砂災害の危険がある場合



自宅や近くの頑丈な建物の少しでも上の階へ!
崖や山とは反対側へ!

周囲の状況を確認し、すでに周囲で浸水が始まり、外に出るのが危険な場合は、少しでも安全な場所で、命が助かるような行動を取ってください。

もしものときにあわてないために、平時のときからお住いの地域のことを知り、災害時にどのように行動するかを普段から考えておいてください。



事前登録がおすすめです!

STEP 4

必要な情報を確実に受け取る

日頃から自分に合った情報の受け取り方を確認しておきましょう。

防災についての総合サイトはこちら ▶ 岡崎市防災ポータル



重要な防災情報を聞き逃したくない、現在地や市外の防災情報も知りたいかた

▶ Yahoo! 防災速報

防災情報などを携帯電話に配信するアプリです。



日ごろ見ているSNSで防災情報も受けたいかた

▶ 岡崎市公式LINE

X(旧Twitter)
Facebook

市の公式情報や緊急情報を配信しています。



路上浸水計の通知を受けたいかた

▶ 防災緊急メール「防災くん」



市が提供する防災情報がEメールで届きます。浸水警報装置の情報のほか暴風・大雨・洪水などの警報や地震情報をリアルタイムで配信しています。右のコードから空メールを送信



電話の音声やファクスで通知を受けたいかた

▶ 電話・ファクスサービス

携帯電話をお持ちでないかたなどを対象としたサービスです。防災課(東庁舎2階)にある申請書を直接またはファクス(FAX23・6618)で。



スマートフォンをお持ちでない家族の防災情報をアプリで受け取れます!

▶ 逃げなきゃコール

(登録型のプッシュ型メールシステムによる高齢者避難支援)

高齢者などの家族が居住する地域の防災情報を、家族がスマートフォンアプリなどで入手し、直接電話をかけて避難を呼びかける取り組みです。事前にアプリをダウンロードし、地域登録しましょう。

詳しくは、右のコードから確認を。



避難行動の流れ

災害発生
または
災害発生のおそれ



※イメージ

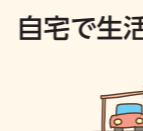
身を守るため緊急的に避難する施設・場所へ

ハザードマップなどで事前に場所の確認をしておきましょう。

災害後に自宅の安全を確認

※市からの避難指示などが解除されていること、自宅に危険がないことを確認すること。

居住可能



自宅で生活
自宅周りの安全や電気・ガス・水道など生活インフラも要確認

居住不可能



指定避難所
災害後に被災者などが一定期間避難生活をする施設



「大雨に備える」動画を作成しました。

ぜひご覧ください!



特集

住み続けられるまちのために

18年ぶりに

令和9年4月1日に 下水道使用料を改定します。

私たちの生活に欠かすことのできない下水道。その維持管理には税金のほか、皆さんに納めていただく下水道使用料を利用しています。しかし施設の老朽化、南海トラフ地震や近年多発する大雨による浸水被害対策など多くの課題に直面しています。それらの対策には今後30年にわたり年42億円もの費用が必要とされ、現在の使用料のままでは安定した下水道サービスの維持ができなくなります。このため、令和9年4月から下水道使用料の増額改定を行います。

生活を支える下水道を今後も安心して利用するため、必要な改定となりますので、ご理解をお願いします。

経営企画課 ☎23・6336 FAX23・6368

課題1 老朽化対策

下水道は日常生活に欠かすことができない施設ですが、ひとたび事故が発生すると生活に大きな影響を与えます。現在、下水道管路の総延長1932^{km}のうち耐用年数の50年を経過した污水管が市街地を中心に125^{km}あり、令和12年度には280^{km}（総延長比14%）を超えます。全国的に発生している老朽化した下水道管路の破損、道路陥没などを予防するためにも早急に改築更新への対応が必要です。



▲下水道管の破損による道路陥没(埼玉県八潮市)
出典:埼玉県ホームページ

課題2 地震対策

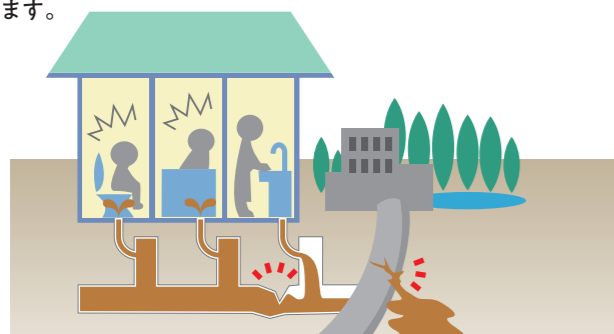
地震発生後、水道が復旧しても下水道が使えないと水を流すことができません。また地震によりマンホールが浮上すると、緊急車両の通行を妨げるなど、救助や復旧への影響も懸念されるため、耐震化への対応も急務となっています。



▲地震で浮上したマンホール(令和6年能登半島地震)

例えばこんなとき… 震災後に下水道が復旧しないとどうなる？

下水道は重要なライフラインです。下水道が使えなくなると、トイレなどの汚水が処理場まで流れずに家や町中であふれてしまい、不衛生になってしまいます。また、害虫の発生や感染症の流行も心配されます。



上下水道局マスコットキャラクター
スイットくん

安全安心な下水道サービスを
将来にわたって提供するため、

ご理解とご協力をお願いいたします。

市では、適正な下水道使用料のあり方について、定期的に各分野の専門家による「岡崎市水道事業及び下水道事業審議会」に諮問しています。

今回、審議会から経営継続のためには令和9年4月に下水道使用料の値上げが必要という答申を受けたことから、令和8年3月の市議会に下水道使用料を改定する条例を提出し、可決されたことで値上げが決定しました。

下水道使用料の改定について

■下水道使用料(2カ月あたり・消費税込み)

	これまで	新使用料	増減額	
基本使用料	1,540円	2,010.8円	① +470.8円	
従量使用料 (1㎡あたり)	20㎡まで	11円	57.2円	② +46.2円
	21㎡から50㎡まで	115.5円	105.6円	③ -9.9円
	51㎡から100㎡まで	181.5円	207.9円	+26.4円
	101㎡から	231円	297円	+66円

〈下水道使用料の計算方法〉

例:下水排除量40㎡/2カ月の場合

①基本使用料	②従量使用料 排除量1㎡~20㎡	③従量使用料 排除量21㎡~50㎡
2,010.8円	57.2円×20㎡ (1,144円)	105.6円×20㎡ (2,112円)
従量使用料(②+③)=④ 3,256円		
①+④=5,266円 ※1円未満切り捨て		

■使用水量等のお知らせ(見本)

使用水量等のお知らせ		お客様番号	9999999-999
〇〇市〇〇町1-2-3	使用月分	令和9年6月換算分	
	使用期間	令和9年4月10日から 令和9年6月10日まで	
	用途	一般	
	口径	20mm	
	メーター番号	99999999	
指針及び水量		区分	水道料金
今回指針	363 m ³	基本料金	2,188円
前回指針	323 m ³	従量料金等	4,160円
田メーター使用水量	0 m ³		2,980円
水道使用量	40 m ³	消費税額(10%)	634円
下水排除量	40 m ³	料金小計(10%)	6,982円
《参考》前回水量	41 m ³	請求予定金額	12,248円
前々回水量	40 m ³	口座振替予定日	令和9年7月27日
前年同月水量	46 m ³		

このお知らせでのお支払いはできません。また、集金に何うこともありません。
岡崎市水道事業 13-8000-2000-1935
《お問合せ先》
岡崎市上下水道局 サービス課 お客様窓口 9999-1234-0001-01
〒444-8601 岡崎市十五町二丁目9番地 検針員: 検針 花子
電話 0564-23-6350 機密性3 検針日: 令和9年6月10日

ご自宅の「使用水量等のお知らせ」を確認してね。



上下水道局マスコットキャラクター
スイットちゃん

■2カ月あたりの影響額(消費税込み)

下水排除量	これまで	新使用料	影響額
10㎡	1,650円	2,582円	+932円
20㎡	1,760円	3,154円	+1,394円
30㎡	2,915円	4,210円	+1,295円
40㎡	4,070円	5,266円	+1,196円
50㎡	5,225円	6,322円	+1,097円
100㎡	14,300円	16,717円	+2,417円

※下水道使用料は水道料金と併せて2カ月ごとに請求しています。

教えて! スイットくん 下水道にどれくらい流しているの?

各家庭での下水排除量は家族構成や人数によって異なりますが、1人1日あたり約200~250ℓ、1カ月あたり約7㎡となります。主な排除量では左表の影響額となります。なお、下水排除量は、2カ月ごとに上下水道局からお配りしている「使用水量等のお知らせ」で確認いただけます。

※この数値には、台所、洗濯、お風呂、トイレなどで使用される水が含まれます。



1人1日あたり
お風呂1杯分
(約200ℓ)

改定内容について詳しくは、市ホームページから確認できます。



ホームページ

令和8年度予算

110年の歴史と「夢ある新しい岡崎」を紡ぐ予算

市制施行110周年を迎え、節目の年となる令和8年度は、東岡崎駅第2期整備やアウトレットを核とした本宿のまちづくり、阿知和地区工業団地や南公園の整備に加え、ゼロカーボンシティや行政のデジタル化の推進、ホテル誘致や観光資源を活用した伝統あるイベントの開催などでまちのにぎわいを目指します。また、小学校の給食費無償化のほか、福祉、医療、防災、教育などの施策を充実することで、このまちに生まれ育った子どもたちが、自らのふるさと・岡崎に対し、これまで以上の大きな愛情と誇りを持って、住んで快適、楽しいまち「夢ある新しい岡崎」の実現に向け取り組みます。

詳しくは、市ホームページをご覧ください。

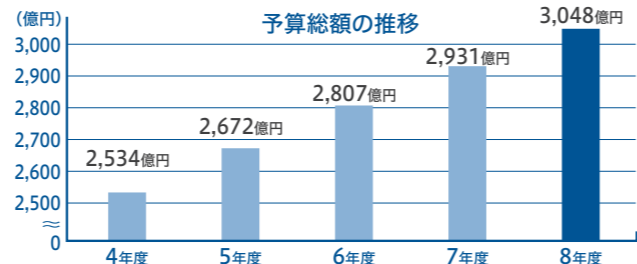


財政課 ☎23・6044 FAX65・2351

予算総額

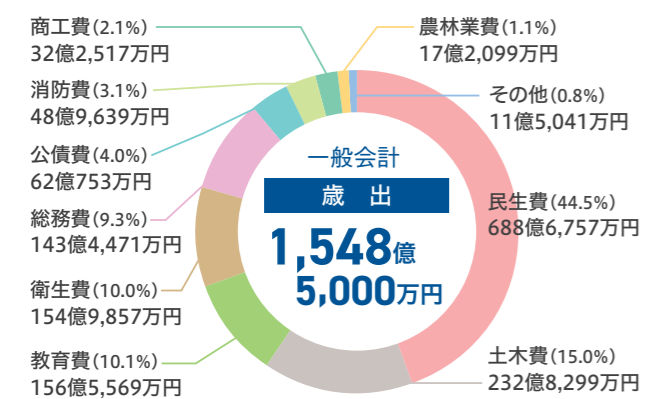
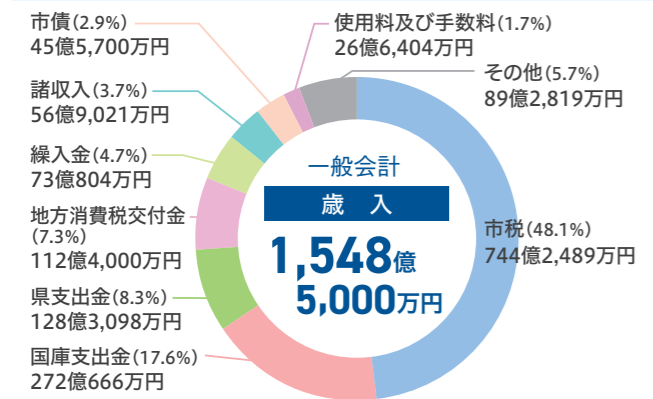
会計別	予算額	前年度対比
一般会計	1,548億5,000万円	100.8%
特別会計	818億1,236万円	110.8%
企業会計	680億9,040万円	103.8%
合計	3,047億5,276万円	104.0%

(1万円未満は四捨五入)



一般会計

福祉・土木・教育・衛生などの基本的な行政サービスを提供するための会計。市民の皆さんに納めていただく市税などを主な財源としています。



用語解説
 民生費……住民の一定水準の生活と安定した社会生活を保障するため、地方公共団体が社会福祉(高齢者、障がい者、児童、生活保護など)に支出する経費のこと。
 公債費……地方公共団体が借り入れた地方債(借金)の元金、利子などを支払うための経費のこと。

特別会計

特定の収入(国民健康保険料、介護保険料など)によって特定の事業(保険事業など)を行っている会計。お金の出入りを分かりやすくするために一般会計とは区別しています。

会計名	予算額	前年度対比
阿知和地区工業団地造成事業	79億2,700万円	198.6%
国民健康保険事業 (事業勘定)	330億 175万円	101.5%
国民健康保険事業 (直営診療所勘定)	1億 280万円	101.5%
後期高齢者医療	83億2,451万円	108.7%
介護保険	294億4,077万円	106.6%
継続契約集合支払	17億 521万円	109.1%
額田北部診療所	1億 756万円	100.2%
こども発達医療センター	2億8,787万円	103.9%
岡崎駅東土地区画整理事業清算金	8億8,009万円	44,004,600.0%
母子父子寡婦福祉資金貸付事業	2,513万円	80.0%
宮崎財産区	799万円	116.1%
形埜財産区	168万円	94.9%

企業会計

民間企業のように、原則としてサービスを受けたかたからの支払いで運営している会計。岡崎市では、病院・水道・下水道の3つの事業があります。

会計名	予算額	前年度対比
病院事業	357億3,824万円	111.7%
水道事業	135億4,709万円	103.9%
下水道事業	188億 507万円	91.6%

令和8年度の主な事業

暮らしを支える都市づくり

- ◆阿知和地区工業団地及び関連道路の整備 (94億7,517万円)
工業団地の造成工事及び南北アクセス道路の整備。令和8年度末工業団地造成完了予定
- ◆スマートインターチェンジの整備 (6億578万円)*
西アクセス道路の整備、橋りょう架け替え工事など
※令和7年度3月補正予算を含む
- ◆QRUWA地区ホテルの誘致 (1,090万円)
事業者の公募、決定を経て、事業者によるホテルの設計及び建設に着手予定
- ◆東岡崎駅周辺地区の整備 (34億1,524万円)
2030年のリニューアル完了に向けた新駅ビルの設計や自由通路及び橋上駅舎の整備
- ◆本宿駅周辺地域の整備 (8,136万円)
土地区画整理組合への補助、交通広場の用地取得に向けた調査など
- ◆公園・緑地の整備 (1億9,866万円)
乙川堤防に花を植えることで、四季を感じられる空間を創出。矢作公園などの遊具改修・更新や噴水設置など
- ◆南公園の再整備 (19億6,714万円)
「家族が笑顔になれる公園」をコンセプトに、令和9年春リニューアルオープン予定



名古屋鉄道株式会社提供



暮らしを守る強靱な都市づくり

- ◆自主防災組織活動費の補助 (749万円) 拡充
資機材の整備、防災倉庫の設置費などに加え、防災講座・研修会の開催費用及び防災訓練の実施に係る費用の一部を補助



持続可能な循環型の都市づくり

- ◆脱炭素化の推進 (8億9,982万円)
太陽光発電・蓄電池の導入や、住宅・事業所における再エネ・省エネ設備設置に対する補助など



スマートでスリムな行政運営の確立

- ◆こどもアート・デザインフェスティバルの開催 (2,000万円)
アニメプロダクションとの連携により岡崎の新たな価値を創出
- ◆総合コンタクトセンターの導入 (6,978万円) 新規
市役所への問い合わせの一次窓口として、一般的な質問に回答する総合コンタクトセンターを導入
- ◆市民ポータルサイトの導入 (2,750万円) 新規
市民一人ひとりに合わせたプッシュ型のお知らせ配信や、オンライン申請の入口となる市民ポータルサイトを子育て分野から導入



市制110周年記念事業

多様な主体が協働・活躍できる社会づくり

- ◆街頭防犯カメラの増設 (令和9~18年度総額 4,554万円)
令和8年度末までに犯罪多発地域などへ50台を増設 拡充

健康で生きがいをもって活躍できる社会づくり

- ◆地域の子育て支援 (5,100万円) 拡充
子育て親子に交流の場を提供し、高齢者などの多様な世代との交流を促進する地域子育て支援拠点事業を高齢者センター岡崎及び5カ所の地域福祉センターで実施
- ◆RSウイルスワクチンの定期接種 (7,739万円) 新規
妊婦のかた(接種日に妊娠28週0日から36週6日まで)を対象に、定期接種を無料で実施
- ◆不妊治療(先進医療)費の補助 (1,500万円) 新規
健康保険適用の体外受精及び顕微授精と併用して実施する先進医療費の一部を補助



女性や子どもがいまいきと輝ける社会づくり

- ◆福岡南保育園の改修 (4億3,105万円)
管理保育棟の大規模改修。令和9年3月完成予定
- ◆乳児等通園支援事業の実施 (119万円) 新規
未就園児(0歳6カ月から満3歳未満)を対象に、保護者の就労要件を問わず保育園などを利用できる「こども誰でも通園制度」を八帖保育園及び島坂保育園で実施

誰もが学び活躍できる社会づくり

- ◆シビックセンターの改修 (10億8,986万円)
令和8年9月ホールリニューアルオープン予定
- ◆小学校給食費の完全無償化 拡充
(市費負担額 1億2,628万円)
- ◆小学校校内フリースクールの増設 (245万円) 拡充
市立小学校のフリースクールを5校から6校に増設
- ◆中学校特別教室電子黒板の整備 (705万円) 拡充
全市立中学校の理科室に電子黒板を各1台整備
- ◆中学校屋内運動場空調設備の整備 (18億9,715万円)*
全市立中学校の屋内運動場及び柔剣道場に空調設備を整備。令和8年6月末空調設備設置完了予定。令和9年2月末断熱工事完了予定 ※令和7年度3月補正予算を含む
- ◆福岡中学校テニスコート夜間照明設備の整備 (3,923万円)
地域ブロック部活動への移行に伴うソフトテニス部の活動環境の整備。令和8年12月完成予定



商業と観光が成長産業となる地域経済づくり

- ◆観光イベントの開催 (2億7,949万円)
桜まつり・家康公行列、泰平の祈り、五万石藤まつり、花火大会の開催など



市制110周年記念事業



News

1 不妊治療費（先進医療）の補助を開始します

健康増進課 ☎23・6962 FAX23・5071

不妊治療への経済的負担の軽減を目的に、健康保険適用の生殖補助医療（体外受精及び顕微授精など）と併用して実施した先進医療費の一部を補助します。

最新の先進医療及び実施している医療機関については、厚生労働省ホームページで。



- 期間 6月1日(月)～
●対象 以下の要件を全て満たすかた
・夫婦（法律上の婚姻手続きを行っていないが、事実上夫婦としての実態を有する関係を含む）
・申請日において、夫婦の両方またはいずれかのかたが岡崎市に住民票を有するかた
・申請する先進医療を、健康保険適用の生殖補助医療(体外受精及び顕微授精など)と併用して受けたかた
・申請する先進医療について、岡崎市以外の自治体から同様の補助を受けていないかた
●補助対象 健康保険適用の生殖補助医療(体外受精及び顕微授精など)と併用して実施した先進医療に要する費用
※令和8年4月1日以降に実施した先進医療に限る
※自由診療の生殖補助医療(体外受精及び顕微授精など)とともに実施した先進医療は対象外
※申請する先進医療にかかる領収書などの書類を保管しておいてください。
●補助率 対象経費の10分の7（上限5万円）
●申込 申請方法、必要書類など詳しくは、市ホームページで。



市民・市内事業者限定

次世代自動車購入費補助

申込期限 令和9年 2月18日(木) 先着 予算が無くなり次第終了

ゼロカーボンシティの実現に向け、次世代自動車などの購入費用の一部を補助します(最大45万円)。

バッテリー式電気自動車 BEV



プラグインハイブリッド自動車 PHEV



燃料電池自動車 FCEV



補助額 ・ BEVまたはPHEV：35万円/台（「岡崎産再エネでんき」契約加算：10万円）
・ FCEV：10～20万円/台

申込 市電子申請届出システムまたは直接ゼロカーボンシティ推進課(福祉会館5階)へ。要件など詳しくは、市ホームページまたは電話で。



ゼロカーボンシティ推進課 ☎23・6685 FAX47・8710

日本陸上競技選手権大会兼 愛知・名古屋2026アジア競技大会 日本代表選手選考競技会 観戦招待

スポーツ振興課 ☎23・6363 FAX23・7182

- 日時 6月12日(金)～14日(日)
場所 パロマ瑞穂スタジアム(名古屋市)
対象 県内に在住・在勤・在学のかた
チケット 1,000円(小中高生無料)
※別途手数料が必要
※チケットはなくなり次第終了
申込 5月1日(金)10時～6月11日(木)に右のコードで(先着)。詳しくは、電話(☎017・718・8161(10時～18時))またはEメール(☒pia_info@linkst.jp)でチケットぴあへ。



岡崎中央総合公園

☎25・7887 FAX25・5815



◆ニトリ JD.LEAGUE 2026 第4節 岡崎ラウンド

- 日時 5月9日(土)・10日(日)
①10時30分②13時30分(雨天11日(月))
内容 女子ソフトボールの試合観戦
費用 ▶前売り券=一般1,500円、中高生800円
▶当日券=一般2,500円、中高生1,300円(小学生以下無料)
申込 JDリーグのLINE公式アカウントを友だち追加し、チケットを購入
※どちらか1日のみ観戦可



◆社会人野球ファン感謝祭2026

- 日時 5月30日(土)・31日(日) 10時～16時(雨天縮小)
内容 バックヤードツアー(要事前申込)、キッチンカーなど(一部有料)
申込 バックヤードツアーは右のコードで。その他の体験は当日会場へ。



◆トレーニング初心者講座

- 日時 6月4日(木)・6日(土) 15時～16時30分
内容 体組成・体力測定、トレーニング方法の指導
定員 各5人(抽選)
申込 5月28日(木)17時までに右のコードで。



スポーツ協会 第61回岡崎市空手道大会参加者募集

☎53・7644 FAX54・7097(火曜日定休)

- 日にち 6月21日(日)
場所 岡崎中央総合公園
内容 形試合個人戦、形試合団体戦、組手試合
対象 市内在住・在勤・在学のかた
費用 1人1,500円
申込 スポーツ振興課(福祉会館5階)、市体育館にある申込書で。5月10日(日)必着



岡崎げんき館

☎21・7733 FAX21・7738



- ◆まめ吉 けんこう 健幸塾(7月～9月)
申込 岡崎げんき館利用者番号を事前取得後、5月10日(日)～24日(日)に岡崎げんき館ホームページで(抽選)。詳しくは、電話または岡崎げんき館にあるチラシ、同ホームページで。

Table with 2 columns: 教室名, 開催曜日・時間・参加費・定員. Rows include らくらくアクア (10回コース), シェイプ&ボディメイク教室 (12回コース), シニアリフレッシュ教室 (60歳以上、12回コース).

◆教室受講生募集(7月～9月)

- 内容 プール・スタジオ・テニス
申込 5月10日(日)～24日(日)に岡崎げんき館ホームページで(抽選)。詳しくは、5月10日(日)から岡崎げんき館にあるチラシや同ホームページで。

ラリージャパン 2026



パブリックビューイング

5月31日(日) 10時～14時 当日会場へ

イオンモール岡崎ブルーヴィングステージ

大画面でのラリージャパン各地の映像放映、ラリージャパン紹介ブース、ラリージャパン関連の展示



スポーツ振興課 ☎23・6597 FAX23・7182

トピックス パワ&ネイチャー スポーツ パパママ シニア ほけんだより 芸術&文化 催し 募集 暮らし

市内の公園や体験施設などのイベントを紹介します。

奥殿陣屋

☎45・7230 FAX45・7458 **当日会場へ**
(月曜日休館。祝日の場合は翌日)



- ◆おためし写経の会／5月8日(金)
- ◆選べるリラクゼーション／5月9日(土)
- ◆ふれあいフェスタ／5月10日(日)
- ◆風工房／5月12日(火)～17日(日)
- ◆手しごとグループ「紙ふうせん」／5月22日(金)～24日(日)
- ◆陶の灯り展／5月27日(水)～31日(日)
- ◆いちごの会 いちごいちえ／6月6日(土)

※以下のイベントは雨天中止

- ◆和太鼓かがり火公演／5月10日(日) ①11時30分②13時
- ◆骨とう市／5月17日(日) 9時30分～13時

当日会場へ

犬市場 in Okazaki 2026 Spring

乙川河川緑地 ☎52・1000 FAX0565・33・2472

日時 5月16日(土)・17日(日) 9時30分～16時

場所 乙川河川緑地殿橋下流両岸

内容 愛犬と一緒に楽しめるドッグイベント

入場料 1人500円(小学生以下無料)



おかざき農遊館

当日会場へ

☎46・4700 FAX46・4701

◆さつき展

日時 5月23日(土)・24日(日) 9時～17時

内容 展示即売・栽培相談など

◆ウチョウランと山野草展

日時 6月6日(土)・7日(日)

内容 展示即売

◆30周年セール

期間 6月5日(金)～7日(日)

内容 青果、米、園芸商品の特別販売、お買い上げ3,000円で抽選会(最終日17時まで)など

岡崎中央総合公園

☎25・7887 FAX25・5815(月曜日定休)



◆1DAYお手軽キャンプ「中総かるキャン2026」

日時 5月31日(日) 9時30分～18時

内容 廃材を使った工作、アウトドア料理作り、ネイチャーゲームなど

対象 小学生以上5組(抽選。1組5人まで。未成年は保護者同伴)

費用 小中学生2,500円、高校生以上3,000円

申込 5月23日(土)17時までに右のコードで。



◆夏休み自由研究講座

日時 7月4日(土)・18日(土) 9時30分～15時(2回コース)

内容 生物の見分け方や生態・生息環境を観察し、自由研究のまとめ方を学ぶ

対象 両日とも参加可能な小学3年生～中学3年生親子25人(抽選)

申込 6月20日(土)までに右のコードで。



岡崎城公園

春季緑化植物展示会

当日会場へ

公園緑地課 ☎23・6717 FAX23・6559

◆さつき愛好会

日時 5月14日(木)～19日(火) 9時～19時

(最終日は15時まで)

内容 展示・即売・相談など

◆さつき盆栽講習会

日時 5月17日(日) ①10時～12時②14時～16時

持ち物 手入れを必要とする盆栽、ハサミなど

ふれあいドーム岡崎

春の山野草展示即売会

当日会場へ

☎43・0123 FAX43・0122

日時 5月16日(土)・17日(日) 9時～17時

(17日は16時まで)

内容 山野草、寄せ植えなど

ホテル学校

◆鳥川ホテルまつり

日時 6月1日(月)～25日(木)※21時まで開館

▶オープニングイベント／6月6日(土) 17時30分～19時。ライブコンサート、田舎汁のふるまいなど

◆ホテルガイドツアー

日時 6月12日(金)・13日(土)・19日(金)・20日(土)

19時～20時30分(雨天中止)

場所 鳥川町(ホテル学校周辺)

定員 各20人(先着)

申込 5月7日(木)から電話またはEメール(☎kankyo hozen@city.okazaki.lg.jp)でページ上部の**申込共通項目**を環境保全課へ。

◆鳥川ホテルまつりフォトコンテスト

対象 令和7年7月1日(火)～令和8年6月30日(火)に鳥川町地内で撮影した未発表作品

申込 7月31日(金)必着。

詳しくは、ホテル学校にある応募要項(水とみどりの森の駅ホームページで入手可)で。



環境保全課 ☎23・6671 FAX23・6536



◆ホテルの里ネイチャー講座

第1回「ホテルについて学ぼう」

日時 5月31日(日) 10時～12時
13時30分～15時30分

定員 30人(抽選)

申込 5月20日(水)までに市電子申請届出システムで。



◆環境保全活動

日時 7月4日(土)・26日(日)、9月26日(土)、10月24日(土) 10時～12時(4回コース)

内容 川の清掃、草刈り、登山道の整備、ゲンジボタル幼虫の洗い出しなど

定員 30人(抽選)

申込 6月17日(水)までに市電子申請届出システムで。



おかざき自然体験の森

☎45・5544 FAX45・5891(火曜日定休)

申込 5月1日(金)～15日(金)におかざき自然体験の森ホームページで(抽選)。

◆生きもの調査とヤゴ教室

日時 6月6日(土) 9時30分～12時(雨天中止)

定員 30人

費用 1家族500円

◆昔ながらの稲作体験「田の手入れ・田の生き物探し」

日時 6月13日(土) 9時30分～12時(雨天中止)

定員 15家族

費用 1家族500円

◆ハイケボタル観察会

日時 6月27日(土)、7月4日(土) 19時～20時30分(小雨決行)

定員 各30人

費用 1家族500円



申込 5月22日(金)9時から電話で(先着)。

●竹細工教室／6月8日(月)・22日(月) ①9時～12時 ②13時～16時(雨天決行)。各15人。300円

●植物観察会「春の植物を使って作って遊ぼう」／6月13日(土) 10時～12時(小雨決行)。10人。1家族300円

●親子デイキャンプ(炭火BBQ)／6月20日(土) 9時30分～14時(小雨決行)。5家族(小学4年生以上)。1家族500円

●森の素材でうちわ作りと草取り／6月20日(土) 9時30分～12時(雨天決行)。10家族。1家族300円

以下のイベントは当日会場へ(雨天中止)。

●お茶畑整備／6月10日(水)・24日(水) 9時30分～12時

●ピオトープ整備活動／6月20日(土) 9時～12時

●里山保全活動／6月28日(日) 9時～12時

その他イベント多数開催!
詳しくは右のコードから確認を。



母の日セール 5月8日(金)～10日(日)

おかざき農遊館 ☎46・4700 FAX46・4701
ふれあいドーム岡崎 ☎43・0123 FAX43・0122
道の駅「藤川宿」 ☎66・6031 FAX66・6032

お米10*。お買い上げで
鉢花または500円の商品券
プレゼント!



赤ちゃん訪問指導

こども家庭センター ☎23・7683 FAX23・6833

内容 助産師・保健師による家庭訪問

対象 ▶①低体重児(出生体重2,500g未満)を育てているかた(訪問希望に関わらず届出義務あり)
▶②新生児(おおむね生後28日未満)を育てているかた(訪問希望者のみ)

申込 市電子申請届出システムまたは健康診査受診票の冊子にある「赤ちゃんとお母さんの連絡票」で。



こんにちは赤ちゃん訪問

こども家庭センター ☎23・6768 FAX23・6833

内容 保育士などの資格を有する訪問員が、生後2～4カ月の赤ちゃんのいるすべての家庭を訪問し、子育て支援に関する情報提供や育児相談などに応じています。地域の民生委員児童委員と一緒に訪問する場合があります。対象世帯へは出生届などをもとに訪問日程を通知しています。



岡崎中央総合公園

おやこで森あそび～親子自然観察会～
☎25・7887 FAX25・5815

日時 6月13日(土) 9時30分～11時30分(雨天翌日)

内容 自然の素晴らしさを五感で感じ、楽しく観察

対象 5歳～小学2年生親子10人(抽選)

申込 6月6日(土)17時までに右のコードで。



甲山閣 リトミック教室

岡崎市民会館 ☎21・9121 FAX21・6973

日時 6月21日(日) 10時～10時50分

内容 音楽のリズムに合わせて体を動かす

対象 2～3歳児親子10組(先着)

費用 1組1,200円

申込 5月20日(水)10時から電話で。



おかざき世界子ども美術博物館 親子造形センター

◆特別教室 父の日のプレゼント

期間 5月16日(土)～6月21日(日)

費用 120円～

申込 期間中随時受付(小学生3年生以下は保護者同伴)



◆親子教室 父の日に贈る木工スタンド

日時 5月24日(日) 13時～15時

内容 木のパーツに色を塗り、携帯電話などが置けるスタンドを作る

対象 小学生以下親子10組(先着)

費用 1,000円

申込 5月12日(水)10時から電話で。



☎53・3511 FAX53・3642
(月曜日、祝日の翌平日休館)



美術館

☎51・4280 FAX51・4074(月曜日休館)

時間 10時～17時(入場は16時30分まで。最終日は早めに終了)

●第26回きんしゃち写真展●岡崎美術協会写真部会第37回写真展●大山さんの個展(絵画)●第41回大潮会愛知支部展(絵画)●額田シャッターくらぶ写真展●日本画あやの会作品展●あおい会(岡信OB会)作品展(総合)●なないろ会水彩画展●ラビット第6回写真展●風香IV河川三写真展●第33回大地と風展(総合)●蛍光会II写真展

展覧会の日時など詳しくは、市ホームページまたは電話、館内のチラシで。

◆美術館展示室利用の仮申込

期間 令和9年4月6日(火)～10月3日(日)

場所 第1～第6展示室

申込 6月2日(火)～30日(火)に美術館にある仮申込書で。



シネマ・ド・リぶら 「わたしの叔父さん」上映会

中央図書館 ☎23・3115 FAX23・3165

日時 5月25日(月) ①10時30分②14時

場所 図書館交流プラザホール

定員 各回先着200人

申込 各回1時間前から整理券配布



岡崎市制110周年記念事業

動きや音を楽しむ 樋ロー成展

木のおもちや展

ゲストワークショップ

5月10日(日) つくってとばそうくるポンッ!ディスク
発射台にセットした厚紙の円盤をゴムのか力で飛ばす

5月31日(日) ゆらゆらキラキラウインドチャイム
金属の棒を糸でつないで、ウインドチャイムを作る

和太鼓の演奏と和太鼓体験

5月24日(日) 13時30分～14時30分
場所/大屋根野外ステージ
和太鼓「巴」による演奏。和太鼓体験あり

6月21日(日) クルクルまわるカラフルごま
紙コップを使ってこまを作る

時間 ①13時～14時 ②14時30分～15時30分
場所 2階視聴覚室
対象 幼児～小学生各回30人(幼児は保護者同伴)
費用 各100円
申込 当日12時から1階特設ブースで(先着)。

おかざき世界子ども美術博物館 ☎53・3511 FAX53・3642 (月曜日、祝日の翌平日休館)





認知症介護勉強会

日時 5月21日(木) 13時30分～15時
場所 福祉会館
内容 認知症に関するネットワークを学ぶ
対象 認知症のかたを介護しているかたまたは関心のあるかた25人(先着)
申込 5月7日(木)～15日(金)に電話で長寿課へ。

家族の会(交流会)

日時 6月10日(水) 10時～12時
場所 額田センター
内容 腸活講座～病気の予防は腸活から～
対象 高齢者を介護しているかた
申込 前日までに電話で福祉総合相談窓口(☎82・3129)へ。

認知症カフェ(オレンジカフェ) 当日会場へ

認知症のかたと家族、地域のかたが語らう集いの場

カフェ名	会場・連絡先	日時
カフェ つむぎのおか 参加費200円	生活クラブ生協ひだまり館1階(若宮町) 担当: VISION推進課 ☎052・899・0770	5月12日(火) 10時30分～12時30分
オレンジカフェ 日向家	アピタ岡崎北店1階フードコート 担当: ひな地域包括支援センター ☎65・8555	5月13日(水) 9時30分～11時
なのはな茶屋 参加費100円	なのはな苑 担当: なのはな苑地域包括支援センター ☎57・8087	5月16日(土) 10時～12時
カフェ ねむのき 参加費100円	グループホームなのはな苑 ねむのき(合歡木町) 担当: むつみ地域包括支援センター ☎57・6288	5月16日(土) 13時30分～15時30分
オレンジカフェ 葵茶屋 参加費100円	公衆衛生センター4階 担当: 竜美地域包括支援センター ☎55・0751	5月20日(水) 14時～15時30分
みんなのカフェ @わかまつの家 参加費100円	グループホーム岡崎 若松の家(若松町) 担当: なのはな苑地域包括支援センター ☎57・8087	5月21日(木) 9時30分～11時30分



健活チャレンジ 野菜の摂取量測定 当日会場へ

日時 5月27日(水) 10時～11時30分
場所 ピアゴ上和田店1階フードコート
内容 手のひらを30秒間機械にかざして日頃の野菜の推定摂取量をかたん測定。詳しくは、電話でスクエアガーデン地域包括支援センター(☎57・1133)へ。

介護教室・交流会 最期のときの過ごし方

日時 6月12日(金) 13時30分～15時
場所 南部地域福祉センター
内容 自宅で最期を迎えるために今できること
対象 介護をしているかたまたは関心のあるかた15人(先着)
申込 5月11日(月)から前日までに電話で南部地域包括支援センター(☎43・6299)へ。

きらりシニア塾 講話とストレッチ

内容 ①目指せ脳の若返り! 昭和の思い出回想教室
 ②腰痛ひざ痛予防
対象 65歳以上(先着)
申込 5月12日(火)9時から前日までに直接または電話で各会場へ。

会場・連絡先	日程	時間	内容	定員
中央地域福祉センター ☎25・7701	5月20日(水)	10時～12時	①	25人
	6月3日(水)		②	
高齢者センター岡崎 ☎55・0116	5月20日(水)	10時～12時	②	30人
	6月4日(木)		①	
北部地域福祉センター ☎45・8790	5月22日(金)	13時30分～15時30分	①	20人
	6月10日(水)	10時～12時	②	
西部地域福祉センター ☎34・3211	5月25日(月)	13時30分～15時30分	②	20人
	6月11日(木)	10時～12時	①	
東部地域福祉センター ☎48・8090	5月27日(水)	10時～12時	①	16人
	6月15日(月)		②	
南部地域福祉センター ☎43・6600	5月29日(金)	10時～12時	①	16人
	6月16日(火)		②	

とはなす岡崎2026 シルバーカレッジ「活」

高齢者センター岡崎 ☎55・0116 FAX55・0156
日時 6月3日(水)・10日(水)・16日(水)・23日(水)・7月3日(金)・8日(水)
内容 9時30分～11時30分(6回コース)
内容 温活、整活(からだ編、生活編)、食活、腸活、終活
対象 60歳以上30人(先着)
費用 1,500円(6回分)
申込 5月12日(火)9時から直接または電話で。詳しくは、岡崎市福祉事業団ホームページで。



ホームページ

寺子屋☆脳きらり

日にち ①5月26日(火)=南部市民センター
 ②5月28日(木)③6月11日(水)=図書館交流プラザ
 ④6月19日(金)=東部市民センター
時間 10時～11時30分
内容 認知症予防の脳トレーニング、回想法、ストレッチなど
対象 65歳以上各30人(先着)
申込 ①④5月7日(水)②③5月8日(木)9時から電話で高齢者センター岡崎(☎55・0116)へ。



敬老会名簿への掲載を希望しないかたは連絡を

おおむね75歳以上を対象とした敬老会が9月に各学区で開催されます。総代などから案内が送られますが、案内が不要なかた、各学区が作成する敬老会名簿への掲載を希望しないかたは5月15日(金)までに直接または電話で長寿課(福祉会館1階)へ。
 ※これまでに連絡したかたは、連絡不要



長寿課 ☎23・6149 FAX23・6520

防犯対策を心がけましょう

防犯交通安全課 ☎23・6525 FAX23・6570

令和7年12月末の岡崎市内の刑法犯の認知件数は2,030件で、前年同期に比べて164件(8.8%)増加しています。

令和7年 市内の犯罪発生状況

	刑法犯 総数	窃盗犯			特殊詐欺 (岡崎署管内)
		侵入盗	乗物盗	非侵入盗	
令和6年	1,866	126	416	661	65
令和7年	2,030	141	420	671	99
増減	+164	+15	+4	+10	+34

- ▶ 補助錠を使ってツーロックに。防犯フィルムや雨戸でガラスを割られない対策を。
- ▶ センサーライトや防犯砂利、警報機など、音と光で泥棒を寄せ付けない対策を。
- ▶ 短時間でも車から離れるときは、必ずドアロックを。
- ▶ 警察官や金融機関の職員が家を訪問し、現金やキャッシュカードを預かることはありません。
- ▶ キャッシュカードを他人に渡したり、暗証番号を教えたりしないでください。



この電話は振り込み詐欺などの犯罪被害防止のため、会話内容が自動的に録音されます



特殊詐欺対策装置の導入は特に効果的です

特殊詐欺対策装置 購入費補助

- 補助額/購入費の2分の1(上限6,000円)
- 対象/▶65歳以上の高齢者のみの世帯
▶日中にいつも65歳以上の高齢者だけとなる世帯の高齢者(条件要確認)※1世帯1台まで
- 申込/防犯交通安全課(東庁舎3階)にある申請書(市ホームページから入手可)を直接または郵送(〒444-8601)で(先着。補助金がなくなり次第終了)。詳しくは、市ホームページで。



ホームページ



岡崎げんき館市民会議

保健政策課 ☎73・6022 FAX23・5041



ホームページ

- ◆①地域ふれあい健康教室「運動と調理で筋力アップ！」
日時 6月2日(火) 9時20分～13時
内容 軽い運動と調理実習
- ◆②健康づくり講座「楽しく運動！巡りん体操で！」
日時 6月11日・18日・25日の木曜日
10時～11時50分(3回コース)
内容 ストレッチ、軽い筋トレ、有酸素運動、脳トレなど
- ◆③調理とミニ講座
「腸活！善玉菌を育てる食物繊維の豊富な食事をめざせ」
日時 6月13日(土) 10時～14時
- ◆①～③共通
定員 ①20人②30人③24人
費用 ①900円②1,000円(3回分)③800円
申込 岡崎げんき館市民会議ホームページまたは直接、
はがき(〒444…8545)、ファクス(FAX23・5073)で右ページ上部の**申込共通項目**と希望
教室名、年齢を、保健政策課(岡崎げんき館2階)へ。①5月18日(月)②5月25日(月)③5月28
日(木)必着(抽選)

HIV検査普及週間特別検査(匿名)

感染症予防課 ☎23・5082 FAX23・6621

- 日時 6月1日(月) 18時～19時
- 場所 岡崎げんき館
- 内容 HIV検査(即日結果)、梅毒検査(結果は約10日後)
- 定員 14人(先着)
- 申込 5月7日(木)8時30分から市ホームペー
ジで。



申込

光化学スモッグにご注意を

環境保全課 ☎23・6194 FAX23・6536
生活衛生課 ☎23・6187 FAX73・6600



ホームページ

- 内容 4月から10月にかけて、光化学オキシダントが高濃度となり、光化学スモッグ予報などが発令されることがあります。光化学スモッグ予報の発令状況などの確認は、県のメール配信サービスで。
- ▶できるだけ屋外での活動を控えてください。
- ▶子どもや気管支などに疾患がある人は注意が必要です。
- ▶目がチカチカしたり、のどが痛んだりするなど、光化学スモッグが原因と思われる体調不良が生じた場合は、屋内で安静にし、症状に応じて医師の手当を受けてください。

熱中症は早めの予防が大事



岡崎市健康・食育キャラクター
まめ吉

熱中症は5月頃から発生し、7～8月がピークになります。
熱中症を予防するため、本格的な暑さが訪れる前に少しずつ暑さに慣れていきましょう。

～暑さに慣れる(暑熱順化)方法～

少し汗をかく程度の軽い運動を1日30分行う

- ・ウォーキング
- ・サイクリング
- ・筋トレなど



暑熱順化ができていないと、急に気温があがった時にも、スムーズに体内の熱を外に出すことができません。熱中症に関する情報は、市ホームページで。



ホームページ

～熱中症の症状と対応～

症状があれば迅速な対応を!

- 軽度** めまい、立ちくらみ
→ 涼しいところで安静にして水分や塩分を補給する
- 中度** 頭痛、吐き気
→ 医療機関を受診する、救急車を呼ぶ
- 重度** 意識がない、けいれん
→ 救急車を呼ぶ



保健政策課 ☎73・6022 FAX23・5041

オオキンケイギクの拡散防止にご協力を!

(特定外来生物)

オオキンケイギクはとても強い植物で、一度定着すると在来の野草を駆逐し、辺りの景観を一変させてしまう恐れがあります。

取り除き方

- ①根っこごと引き抜く。
- ②種子をつける前(5月下旬)までにカマや刈払い機で地際から刈り取る。除去後は、可燃ごみとして処分してください。

- 花期は5～7月
- 花は黄色で直径5～7cm
- 茎の長さは30～70cm
- 葉は茎の下の方につき、ヘラ状で両面に粗い毛あり



環境保全課 ☎23・6188 FAX23・6536

蚊による感染症に注意

蚊はジカ熱やデング熱などの感染症を媒介します。海外で流行している感染症が持ち込まれ、国内でも発生する恐れがあります。①～③のことに注意しましょう。

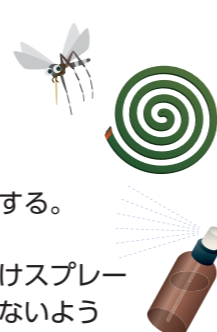
蚊が媒介する感染症の流行地域へ行くかたは、現地の最新情報を確認し、対策を心がけ、妊娠中や妊娠の可能性のあるかたは渡航を控えましょう。



ホームページ

感染症予防課 ☎23・5082 FAX23・6621

- 1 雨水のたまる空き缶や古タイヤなどは撤去し、ボウフラの発生を防ぐ。
- 2 窓に網戸を設置したり、蚊取り線香を使用したりする。
- 3 蚊の潜む場所では、虫よけスプレーなどを使い、肌を露出しないよう長袖、長ズボンを着用する。



令和7年度 おかざき健康宣言優良事業所

市では、健康おかざき21計画(第3次)の基本目標である健康寿命の延伸と健康格差の縮小を推進するために、健康経営に取り組む事業所を「おかざき健康宣言事業所」として認定し、健康づくりを応援しています。その中で特に積極的に取り組みを行った事業所を「おかざき健康宣言優良事業所」として表彰を行いました。

主な取り組み例

- ・岡崎市公式ウォーキングアプリを活用した歩数増加に向けた取り組み
- ・月1回の運動教室の継続的な開催
- ・オーラルケア促進のための取り組み など



ホームページ

保健政策課 ☎73・6022 FAX23・5041

- 金賞** 株式会社岡崎土質試験所
- 銀賞** アクティブ株式会社
株式会社三河設備
社会福祉法人明翠会
- 入選** みやこ医療株式会社
中島急送株式会社
セイコー建設株式会社
オルック株式会社
株式会社田口建設



5月31日は世界禁煙デー! 受動喫煙にも注意を!

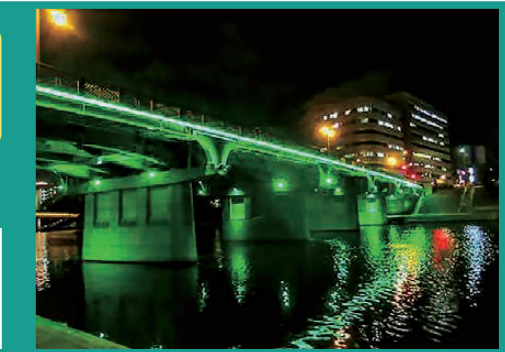
ライトアップ期間
5月31日(日)～6月6日(土)
日没～22時

たばこは自分自身や周囲の大切な人の健康に悪影響をもたらします。この機会に禁煙や受動喫煙防止について考えてみませんか? 殿橋・明代橋と岡崎城天守・大手門を禁煙週間にイメージカラーであるイエローグリーンにライトアップします。



ホームページ

健康増進課 ☎23・6639 FAX23・5071



Story

わたし物語

現役時代からゆかりのある岡崎で優勝を！

川口 朋保さん

◆かわぐち ともやすさん
平成17年～21年 三菱自動車岡崎硬式野球部監督就任
令和5年 侍ジャパン社会人日本代表監督就任



9月から10月に開催する第20回アジア競技大会。川口さんは、アジアトップの選手が集うアジア最大のスポーツの祭典に監督として侍ジャパン社会人日本代表を率いて挑みます。

三菱自動車岡崎硬式野球部に選手として入団し、監督時代には社会人野球の最高峰の舞台である都市対抗野球大会に4回のチーム出場を果たした川口さん。自身の選手やコーチ、監督などの豊富な経験で今大会もチームを勝利に導きます。川口さんが最も大切にしていることは「観ている人が楽しめるプレー」を引き出すこと。社会人野球はチームとお客さんの距離が近く、一体となった応援ができるのも魅力の一つ。今大会に向けて、「選手が真剣に全力でプレーをして相手に向かっていく姿を見せていきたい。その情熱のあるプレーで、お客さんも楽しめる野球ができるチームを作りたい」と話します。

監督として意識していることは、「貪欲どんよくに吸収すること」と「選手への愛情」。ご自身が選手だった頃の監督や

前代表監督をみて選手との接し方、直接のプレイヤーでないからこそその探求心や情熱を学ぶことが多かったそうです。川口さんは「年間200試合以上の野球観戦を行い、多くのかたの話を聞いて何がチームに必要なのか、どんなプレーをする選手がいるのかを常に研究している。厳しく指導しながらも選手に寄り添える監督でありたい」と話します。

侍ジャパン社会人日本代表の監督の任期は今回の第20回アジア競技大会まで。川口さんは「現役時代から慣れ親しんだ岡崎の球場(岡崎レッドダイヤモンドスタジアム)に日本代表のユニフォームで立てるのはうれしい。大会では優勝しか目指していない」と意気込みます。

現在は選手の選考段階ですが、東海地方には社会人野球の強豪チームも多く、地元ゆかりの選手のメンバー入りも期待されています。日本を背負って戦う侍ジャパン社会人日本代表をぜひ応援しましょう。

Information

お知らせ

- 催し・講座…P23
- 募集…P25
- 暮らし…P25
- 相談…P29

市政だよりでは要点のみを掲載しています。
詳しい内容は、各担当課・各施設・ホームページなどでご確認ください。

●マーク説明 | 時：日時 所：場所 内：内容 講：講師 対：対象
定：定員 費：費用 持：持ち物 申：申込方法

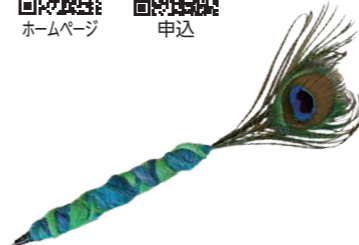
Event & Lectures

催し・講座

フジャクの羽根でペンを作ろう！

動物総合センター ☎27・0456
FAX27・0422

時 6月7日(日) 13時30分～15時
定 10組(抽選。1組3人まで。小学生以下は保護者同伴)
¥ 1本500円
申 5月1日(金)～15日(金)に市電子申請届出システムで。



岡崎まちの保健室

岡崎市民病院看護局 ☎21・8111
FAX25・2913

時 5月16日(土) 10時～14時
所 岡崎城公園二の丸広場
内 看護師から血糖値や正しいAEDの使い方など健康に関することを学ぶ
申 当日会場へ。



とはなす岡崎 ヒマナシ☆スターズと歌う会

高齢者センター岡崎 ☎55・0116
FAX55・0156

時 5月16日(土) 13時30分～15時
内 ヒマナシ☆スターズの演奏で歌謡曲を一緒に歌う
申 当日会場へ。



ワールドレクチャー

りぶら国際交流センター
☎23・3148 FAX23・3125

時 6月7日(日) 14時～15時30分
所 図書館交流プラザ
内 異国情緒あふれる社会主義の国ベトナムについて知る
定 60人(先着)
申 5月8日(金)から電話で。



お父さんと一緒に ワールドクッキング ～かんたん！タイ料理～

多様性社会推進課 ☎23・6222
FAX23・6626

時 6月13日(土) 10時～12時30分
所 図書館交流プラザ
対 小学生父子8組(抽選。1組小学生2人まで)



¥ 1組1,000円
申 6月2日(火)までに市電子申請届出システムで。生後6カ月以上未就学児の託児あり。



Mayor's Column

岡崎再生

「岡崎に生まれて本当に良かった！」
そう思えるまちづくりを

岡崎市長 内田 康宏

岡崎観光伝道師のみなさまとともに 岡崎を盛り上げます

私の前回の市長在任時に立ち上げた「岡崎観光伝道師」は、岡崎にゆかりがあるかたを任命させていただき、それぞれの活動を通じて岡崎の魅力を全国に発信していただいています。その目覚ましい活躍はますます輝きを増しており、ご協力に心から感謝申し上げます。

佐野勇斗さんは、俳優としてドラマの主演を務めるだけでなく、5人組ダンスボーカルユニット「M!LK」のメンバーとして令和7年の「NHK紅白歌合戦」に初出場を果たしました。国内外で支持されるミュージッククリエイター「H△G」のみなさんは、音楽番組「みんなのうた」で話題曲「こだまでしょうか」を書き下ろしたほか、市制施行110周年を飾る記念ソングを制作していただいています。家康公行列では東海オンエアのてつやさんが若き日の家康公という大役を果たし、総合MCを務めたフリーアナウンサーの青木源太さんは持ち前のトーク力で大いに沸かせました。オカザエもんは、観光イベントなどへの出演に加えて、アート広報大臣にも就任しており、文化・芸術イベントのPRもしていただいています。

岡崎観光伝道師のみなさまとともに、本市の観光誘客とシティプロモーションを強力に推進し、岡崎の未来をより一層輝かせ、大いに盛り上げてまいります。

岡崎市制110周年記念事業

岡崎城下家康公夏まつり第78回花火大会の協賛募集

開催日 8月1日(土)

会場 乙川・矢作川河畔

協賛種類/各種あり。詳しくは、岡崎おでかけナビホームページで。

協賛特典/マス席の優先購入など

申込/5月20日(水)までに直接観光協会へ。

※前年同様、乙川河川緑地両岸平場にマス席などを設置する予定です。

観光協会
☎64・1637 FAX64・1638



トップクス

パワ&ネイチャー

スポーツ

パパママ

シニア

ほけんだより

芸術&文化

催し

募集

暮らし

国際交流協会(OIA) 「健康気功・中国健康術」 「太極拳・太極扇(入門編)」

多様性社会推進課 ☎23・6644 FAX23・6626

時 7月2日～令和9年1月28日の指定の木曜日(20回コース)

▶健康気功・中国健康術=18時30分～19時45分▶太極拳・太極扇(入門編)=19時55分～21時10分

所 岡崎市民会館

定 各20人(抽選。中学生以下は親同伴可)

¥ 各22,000円(20回分。OIA会員は17,000円)

申 下のコードまたははがきで右ページ上部の申込共通項目とクラス名を、〒444...8601 多様性社会推進課内国際交流協会「中国文化講座」係へ。5月25日(月)必着。詳しくは、国際交流協会ホームページまたは多様性社会推進課(東庁舎2階)、りぶら国際交流センター、岡崎市民会館にあるチラシで。



VRゲーム体験&フリママルシェ

友愛の家 ☎21・8077 FAX64・7999

時 5月30日(土) 10時～14時 時 当日会場へ。

はたらく人のための生活充実セミナー

中小企業・勤労者支援センター ☎52・4611 FAX52・4631

申 ①②5月25日(月)③7日前までにセンターホームページで(抽選)。

◆①働く人のための

はじめてのギター教室(全10回)

時 6月～10月の第2・第4水曜日 19時～20時▶体験教室=5月13日(水) 19時～20時

対 市内在住・在勤のかた10人

¥ 15,000円(10回分)

◆②資産運用iDeCo&NISA

無料セミナー

時 6月14日(日) 10時～11時

定 20人

◆③マイクロソフトのAI「Copilot」の基礎を学ぼう

時 6月16日(火)、7月16日(水)

15時～17時

¥ 各1,000円(市外のかたは2,000円)

岡崎ガラス工房 葵 ガラス工芸一日体験 「風鈴を作ろう」

ごみ対策課 ☎23・6530 FAX25・8153

時 6月26日(金)

①9時～12時②13時～16時

内 リサイクルガラスを使って、吹きガラスで風鈴を作る

対 15歳以上各6人(抽選)

¥ 各2,500円

申 市電子申請届出システムまたははがき、ファクスで申込共通項目と希望講座名・希望時間(1人1申込まで)を、〒444...0002 高隆寺町字阿世保5番地 ごみ対策課へ。5月25日(月)必着



保育のおしごと支援セミナー& 保育園見学会

保育課 ☎23・6454 FAX23・6540

◆保育のおしごと支援セミナー

時 6月10日(水) 9時30分～12時

所 福祉会館

定 15人(抽選)

申 5月20日(水)までに市電子申請届出システムまたは電話で。託児あり(要予約)



◆保育園見学会

時 6月16日(火)・25日(水)

9時30分～11時30分

所 百々保育園

対 セミナーに参加したかた各5人(抽選)

申 セミナー申込時に申込。

Wanted 募集

介助ボランティア募集

学校指導課 ☎23・6624 FAX23・6529

所 市内小中学校

内 身体などに障がいがあり、移動などに特別な支援が必要な小中学生を介助する。

対 週1～3日(1日3時間程度)子どもに付き添い、

支援ができるかた

申 電話で。面談あり。



前期「りぶら講座」講師募集

生涯学習課 ☎23・3110 FAX23・3165

内 自分の知識や技術を伝える講座(6月～10月)の講師を募集。分野不問。講師料なし、教材費のみ徴収可。詳しくは、りぶらサポータークラブ(☎070・5252・7263、平日(水曜日を除く)9時30分～12時)へ。

申 5月14日(水)までにホームページまたは図書館交流プラザにある申込書で。



Life & Support 暮らし

退職後は国民年金の手続きを

国民年金課 ☎23・6431 FAX27・1160

内 日本に住んでいる20歳以上60歳未満の全てのかたは、国民年金への加入が義務付けられています。厚生年金の加入者で退職されたかたとその被扶養配偶者は、国民年金の第1号被保険者へ切替えの手続きが必要です。

所 国民年金課(東庁舎1階)または各支所

持 ①退職日が分かる書類(雇用保険被保険者離職票など)②被保険者の基礎年金番号もしくはマイナンバーが分かるもの③来庁者の本人確認書類(運転免許証など)

自動車税の納付をお忘れなく

市民税課 ☎23・6075 FAX27・1159

内 自動車税の納付期限は6月1日(月)です。金融機関やコンビニ、県税事務所、スマートフォン決済アプリなどで納付してください。納付書を紛失されたかたや転居などにより納税通知書が届かないときは、西三河県税事務所(☎27・2712)へ問い合わせを。

納め忘れた国民年金保険料は納付書がなくても払えます

国民年金課 ☎23・6431 FAX27・1160

内 「ねんきんネット」を活用した「納付書によらない納付」は、パソコンやスマートフォンから、いつでもどこでも納付ができる仕組みです。ねんきんネットから国民年金の各月の納付状況を確認しながら、納め忘れた保険料を納付できます。詳しくは、日本年金機構のホームページ、岡崎年金事務所へ。

国民年金保険料がスマホアプリで納付できます

国民年金課 ☎23・6431 FAX27・1160

内 決済アプリを登録し、納付書のバーコードを読み取ることで、その場で納付することができます。▶対象決済アプリ/auPAY、d払い、PayB、PayPay、楽天ペイ、AEON Pay。詳しくは、日本年金機構のホームページ、ねんきんダイヤル、岡崎年金事務所へ。



しょうぶ 東公園 花菖蒲まつり

期間 5月22日(金)～6月14日(日)

期間中は19時から21時までライトアップします。

5月23日(土)・24日(日)、6月6日(土)・7日(日)・13日(土)・14日(日)

飲食販売など

5月30日(土)・31日(日) 10時～20時

緑化ワークショップ、ステージイベント、飲食販売など



公園緑地課 ☎23・7406 FAX23・6559



ゆき 六ツ美悠紀斎田 お田植えまつり

大正天皇御即位の大嘗祭に用いる新米を収穫するための斎田に中島町の田んぼが選ばれたことが起源のまつりで、岡崎市無形民俗文化財にも指定されています。

6月7日(日) 14時(物販、イベントは11時から) 地域交流センター六ツ美分館 悠紀の里斎田広場

内容 記念式典、お田植え、お田植えおどり、岡崎MUTSUMI吹奏楽による演奏、物販、イベント

六ツ美支所 ☎43・2500 FAX57・5022



トピックス

パワ&ネイチャー

スポーツ

パパママ

シニア

ほけんだより

芸術&文化

催し

募集

暮らし

3月定例会で成立した条例

総務文書課 ☎23・6741 FAX23・6013

内 ▶制定/町及び字の新設に伴う関係条例の整理に関する条例、アジア・アジアパラ競技大会の開催に伴う中央総合公園スポーツ施設の管理の特例に関する条例、岡崎市食文化の継承及び振興に関する条例 ▶廃止/岡崎市竜馬丘会館条例 ▶改正/岡崎市手数料条例、岡崎市の債権の管理に関する条例、岡崎市行政手続条例、岡崎市個人番号の利用及び特定個人情報の提供に関する条例、岡崎市地域交流センター条例、岡崎市印鑑登録条例、岡崎市介護保険条例、岡崎市国民健康保険条例、岡崎市保育所条例及び岡崎市特定教育・保育施設及び特定地域型保育事業の利用者負担額等を定める条例、岡崎市幼保連携型認定こども園以外の認定こども園の認定の要件を定める条例、岡崎市幼保連携型認定こども園の学級の編制、職員、設備及び運営の基準に関する条例、岡崎市火災予防条例、岡崎市水道事業給水条例、岡崎市下水道条例、岡崎市衛生設備資金貸付条例、岡崎市水道事業及び下水道事業の設置等に関する条例、岡崎市農業集落排水処理施設条例

3月定例会で成立した補正予算

財政課 ☎23・6044 FAX65・2351

◆令和7年度補正予算
内 一般会計は53億6,293万円の増額、特別会計は1億1,180万円の増額、企業会計は9億751万円の減額で、これらにより令和7年度の予算総額は、3,098億2,845万円となりました。なお、国の補正予算を積極的に活用し、令和8年度予算の一部を前倒して補正しています。

◆令和8年度補正予算
内 一般会計は11億533万円の増額、企業会計は178万円の増額で、これらにより令和8年度の予算総額は、3,058億5,987万円となりました。

交通広場事業の認可

市街地整備課 ☎23・6166 FAX23・5988

内 令和8年3月10日付けで西三河都市計画交通広場事業第4号本宿駅交通広場が認可されました。関係図書は、市街地整備課（西庁舎4階）で確認できます。

5月30日はごみゼロの日です

ごみ対策課 ☎23・6530 FAX23・6536

内 一人ひとりの小さな工夫や心掛けで、ごみの少ないキレイな環境を作ることができます。岡崎市民一人ひとりが毎日10%（ごはん一口分）のごみを減らすと、1年間で約1,500トンのごみを減らすことができます。530の日をきっかけに、ご自身やご家庭で取り組めることを一緒に始めてみましょう！

- ◆家庭でできること
・食材は買いすぎず、在庫管理はしっかりと
・食材は無駄なく使い切って、ごはんを残さず食べる
・「賞味期限」が近いけど、消費できないものはフードドライブへ
・マイバッグを持ち歩く



西三河都市計画都市再開発の方針の原案の閲覧及び原案に関する公聴会

都市計画課 ☎23・6260 FAX23・6514

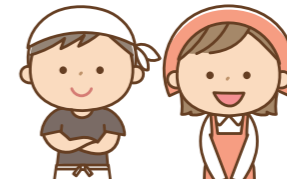
◆都市計画の原案の閲覧
時 5月12日(火)～26日(火)
①8時30分～17時15分
②8時45分～17時30分（閉庁日は除く）
所 ①都市計画課(西庁舎1階)
②県住宅計画課(名古屋市)

◆公聴会
時 6月28日(日) 14時～
所 福祉会館6階大ホール
※本公聴会は、岡崎市の原案に対するものです。刈谷市及び知立市の原案に対するものではありません。
※県が開催する公聴会で公述を希望する場合は、公述申立書を閲覧期間内(必着)に県住宅計画課(名古屋市)へ提出してください。提出方法など詳しくは、県ホームページで確認を。
※公述申立書が提出されなかった場合、公聴会は開催されません。開催については、県ホームページで。

令和8年度調理師試験

生活衛生課 ☎23・6068 FAX73・6600

時 10月31日(土)
申 5月7日(木)～6月3日(水)。詳しくは、電話で調理技術技能センター(☎03・3667・1815)またはセンターホームページで。



令和8年経済センサス活動調査を実施します

企画課 ☎23・6032 FAX23・6698

内 行政施策の立案や、民間企業における経営計画の策定など、社会経済の発展を支える基礎資料として活用されています。5月31日(木)までに、すべての企業・事業所に調査票を配布します(支社などを有

する企業は本社へ郵送)。聞き取りや調査票記入にご協力をお願いします。
対 すべての企業・事業所

ご寄付・ご寄贈ありがとうございました(敬称略)

秘書課 ☎23・6009 FAX23・6456

▶宇野雅久▶片桐千代子▶あいち三河農業協同組合▶株式会社石垣名古屋支店▶岡崎市管工事業協同組合▶株式会社クボタ中部支社▶コスモ工機株式会社名古屋支店▶第一環境株式会社▶大成機工株式会社名古屋支店▶日本水工設計株式会社名古屋支社▶日本鑄鉄管株式会社中部支社▶株式会社日水コン名古屋支所▶株式会社FOOD&DRINK BANK▶株式会社フットジョグ



学校給食メニューコンクール 募集

テーマ 岡崎市食文化の継承及び振興に関する条例制定記念特別企画
①「未来へ受け継いでいきたい岡崎の味」
②「これから名物にしたい岡崎の味」

申込 5月1日(金)～6月30日(火)に岡崎げんき館にある申込書(市ホームページから入手可)で。
※1人1テーマ(1メニュー)のみ応募可

対象 小中学生(選考)

- 応募のきまり
▶テーマに沿ったメニューであること
▶地元の食材を使うこと
▶食材は全て加熱すること
▶作ったメニューの写真を貼ること

入賞メニューは学校給食献立に採用されます!!



保健政策課 ☎73・6022 FAX23・5041



委員募集

内容/会議に出席し、意見を述べる。報酬あり。

任期/①令和10年7月18日(火)まで
②6月22日(月)～令和9年3月31日(水)
③7月1日(水)～令和10年6月30日(金)

対象/市内在住・在勤・在学の18歳以上(選考。他の審議会委員との重複は2つまで) ①③各2人②1人

申込/履歴書と小論文(800字程度)を直接または郵送で。

①岡崎市図書館協議会委員

▶小論文テーマ 「誰もが使いやすい岡崎市立図書館のありかた」
▶提出先/〒444...0059 康生通西4丁目71番地 中央図書館。5月23日(土)必着
中央図書館 ☎23・3103 FAX23・3165

②岡崎市緑の基本計画策定委員会委員

▶小論文テーマ 「グリーンインフラについて」
▶提出先/〒444...8601 公園緑地課(西庁舎4階) 5月25日(月)必着
公園緑地課 ☎23・6717 FAX23・6559

③岡崎市景観審議会委員

▶小論文テーマ 「岡崎らしい景観づくりに必要なこと」
▶提出先/〒444...8601 まちづくり推進課(西庁舎1階) 5月29日(金)必着
まちづくり推進課 ☎23・6261 FAX23・7967

トピックス
パワ&ネイチャー
スポーツ
パパママ
シニア
ほけんだより
芸術&文化
暮らし
募集

市民活動総合補償保険をご活用ください

市民協働推進課
☎23・6491
FAX23・6667

安心して市民活動(登録市民活動団体、町内会などが行う公益的活動)に参加できるよう、市が保険料を負担し、市民活動中の事故に対して保険金を支給します。

■対象/地域社会活動、社会奉仕活動、青少年健全育成活動などの分野で団体が自発的に行う継続的かつ計画的な公益的活動(政治・宗教(神社のお祭りなど)・営利・選挙活動・学校行事などを除く)

事故発生時は速やかに市民協働推進課または活動を把握している団体部署へ電話で連絡を(保険金の請求には領収証のコピーが必要です)。

■傷害保険金額

死亡保険金	200万円
後遺障がい保険金	障がいの程度に応じ6万~200万円
入院保険金	1日につき3,000円
通院保険金	1日につき2,000円

■賠償責任保険金額 ※自己負担金 1万円

支払限度額	対人	1人6,000万円
		1事故3億円
対物	1事故1,000万円	
	1事故100万円 (主催者が保管する他人の財物)	

○6月1日(月)から通年募集します○

岡崎墓園墓地利用者募集

申込 直接事務所へ。
※土・日曜日、祝日、年末年始を除く

募集方法を抽選によるものから、先着順で希望区画を選択できるものに変更します。募集区画など詳しくは、市ホームページで。

6月末までの申込→8月1日利用許可
10月末までの申込→12月1日利用許可
2月末までの申込→4月1日利用許可



ホームページ

対象 以下の全てに該当するかた
(先着。1世帯1区画に限る)
▶市内に1年以上住民登録がある
▶親族の焼骨保有(戸籍の取得などの条件あり)
▶現在岡崎墓園の墓地区画を利用していない

持ち物 ①申込者本人の住民票
②焼骨保有を証明できるもの(火葬許可証など)
③本人確認のできるもの
④代理人による申請の場合は委任状、認印

種類	永代使用料	管理料(年額)
2型墓地(約2平方メートル)	160,000円	2,400円
4型墓地(約4平方メートル)	320,000円	2,700円
6型墓地(約6平方メートル)	480,000円	3,000円
8型墓地(約8平方メートル)	640,000円	3,300円

墓園管理事務所 ☎46・3260 FAX46・3741



マチを好きになるアプリ

最新号からバックナンバーまで

いつでも手軽に 市政だより・議会だより をチェック!!

他市の広報紙も配信されます。情報入手にご活用ください。

新機能が追加されました!

視覚障がいのあるかた向けに
iOS Voice Over*機能への対応

※iPhone、iPadなどに標準搭載されている画面読み上げ機能



外国人住民のかた向けに
多言語自動翻訳*+
やさしい日本語 対応

※英語、中国語簡体字・中国語繁体字、韓国語、タイ語、ポルトガル語、スペイン語、インドネシア語、ベトナム語、フィリピン語、ネパール語、ビルマ語(ミャンマー語)

無料アプリ「マチイロ」のダウンロードはこちら



相談

相談内容は秘密厳守します。

事前予約が必要な場合があります。詳細は、お早めに問い合わせください。

相談内容	予約	日 ち	時 間	場 所	問い合わせ			
市民相談	法律 弁護士	要	月・水・木曜日	市民相談室(東庁舎2階)	防犯交通安全課 ☎23・6492			
	法律 司法書士	要	第1・第4火曜日					
	人権(人権擁護委員)		第1・第3火曜日					
	行政(行政相談委員)		第2・第4火曜日					
	税金(税理士)	要	第1・第3木曜日					
	登記(測量)(司法書士、土地家屋調査士)	要	第2木曜日					
	不動産(宅地建物取引士など)	要	第1金曜日					
	行政手続き(行政書士)	要	第2金曜日					
	年金労働(社会保険労務士)	要	第4金曜日					
	消費生活(消費生活相談員)		月~金曜日			9:00~16:00	消費生活センター(東庁舎3階)	消費生活センター ☎23・6459 FAX23・6570
保健	健康 一般・栄養・歯科	要	月~金曜日	岡崎げんき館	健康増進課 ☎23・6639 FAX23・5071			
	精神保健福祉 精神保健福祉士 保健師	要	月~金曜日					
	精神保健福祉 精神科医師	要	5/7(木)、6/17(水)			午後(申込時に決定)		
	メンタルヘルス(ひきこもり)	要	6/11(木)			13:30~15:45		
	自死遺族	要	6/3(水)			13:30~15:30		
	生活相談(障がい年金)	要	6/25(木)			午後(申込時に決定)		
	不妊・不育	要	6/26(金)			13:30~14:20 14:30~15:20		
	感染症		月~金曜日			8:30~17:15		
	子育て	育児相談 電話(すぐくテレホン)				月~土曜日	総合子育て支援センター	総合子育て支援センター ☎26・0706 FAX26・6711
		育児相談 面接	要			月~金曜日		
妊婦・乳幼児			月~金曜日	8:30~17:15				
家庭児童相談			月~金曜日	9:00~16:00				
栄養・歯科			月~金曜日	9:00~16:00				
商工	売上アップ・販路開拓など	要	月・火・木・金曜日 月~金曜日	図書館交流プラザ イオンモール岡崎	岡崎ビジネスサポートセンター ☎26・2231 FAX26・2232			
	融資・創業・起業・工場立地		月~金曜日	商工労政課	商工労政課 (融資)☎23・6214 (創業)☎23・6212 (立地)☎23・6287 FAX23・6213			
	事業承継個別相談	要	第2金曜日 第4金曜日	11:00~15:30	日本政策金融公庫岡崎支店 商工労政課	日本政策金融公庫 岡崎支店 ☎24・1715 商工労政課 ☎23・6212		
	税務・労務・法律・発明	要	随時(お問い合わせください)		岡崎商工会議所	岡崎商工会議所 ☎53・6191 FAX53・0101		
	母子・父子・離婚相談	要	月~金曜日	9:30~17:00	子育て支援室	子育て支援室 ☎23・6769 FAX23・7279		
その他	DV相談		月~金曜日	子育て支援室	子育て支援室 ☎23・6778			
	女性相談(メール)	電話・面接	要			月~金曜日	8:30~17:00	
	法律相談(女性のみ)		要			第2・第4金曜日	14:00~16:00	
	男性相談(電話)					第1・第3水曜日	17:00~20:00	
	LGBT相談(電話)					第3木曜日	17:00~21:00	
	子ども・若者相談	要	月~金曜日			8:30~17:15	子ども・若者総合相談センター(福祉会館2階)	子ども・若者総合相談センター ☎64・6665
	生活福祉資金の貸付相談	要	月~金曜日			8:30~17:15	社会福祉協議会サービスセンター	社会福祉協議会サービスセンター ☎23・8938 FAX23・7820
	相談先が分からない福祉相談						ふくし相談課(福祉会館1階)	ふくし相談課 ☎23・6774 FAX23・7987
建築相談	要	第3金曜日	13:00~16:00	市民相談室(東庁舎2階)	建築指導課 ☎23・6816			

※年末年始、祝日は受け付けていない場合があります。

トピックス

パワ&ネイチャー

スポーツ

パパママ

シニア

ほけんだより

芸術&文化

催し

募集

暮らし

街角情報BOX

時 日時 所 場所 対 対象 ¥ 費用
申 申込方法 問 問い合わせ

広報課 ☎23・6028

掲載行事が中止・延期となる場合があります。開催の有無は、各主催者にお問い合わせください。

青木川 鯉のぼり掲揚

時 5月9日(土)まで 所 常磐東小学校前
問 青木川の鯉のぼりの会 鈴木 ☎090・7430・7546

不動産鑑定士による不動産の無料相談会

時 5月16日(土) 10時~16時 所 シビックセンター2階集会室
申 当日会場へ。問 愛知県不動産鑑定士協会 ☎052・241・6636

やさしいヨガ

時 5月17日(日)・31日(日) 10時 所 地域交流センター六ツ美分館 対 高校生以上 ¥ 初回500円 申 Eメール(☎seichan3196@gmail.com)で。問 ヨガを日常に 朝岡 ☎080・3634・8901

~笑って歌おう!~ゴスペル春の無料体験会

時 ①5月19日(火) 19時10分②5月29日(金) 13時30分
所 ①南部地域交流センター②図書館交流プラザ 対 ②女性
申 電話で。問 ワンボイス岡崎 林 ☎090・8132・0120

居合道初心者講習会(全8回)

時 5月20日~7月8日の毎週水曜日 19時 所 岡崎中央総合公園 対 中学生以上 ¥ 7,000円(8回分)
申 5月15日(金)まで。詳しくは、ホームページで。
問 居合道連盟 加藤 ☎080・6919・9317

ママユメ無料体験会・撮影会

時 5月19日(火) 10時~12時 所 図書館交流プラザ
対 未就園児親子 申 右のコードで。
問 育児支援団体ママユメ 柴田 ☎74・7728

オーガニック専門家 レムケなつこさん 講演会 なぜ今、オーガニックなのか

時 5月22日(金) 13時30分 所 図書館交流プラザ
¥ 前売り2,000円、当日2,500円 申 前日19時までに電話または右のコードで。問 FFC岡崎浦川 ☎51・2079

お坊さんとまわる~岡崎三十六地蔵めぐり~

時 5月24日(日) 9時(甲山寺・六供町)集合 ¥ 800円
申 電話、Eメール(☎renkeiji_jizodo@sf.commuja.jp)で。
問 岡崎三十六地蔵めぐりの会 青木 ☎22・6843

第20回三河ハーモニカ演奏会

時 5月24日(日) 11時30分 所 図書館交流プラザホール
申 当日会場へ。問 三河ハーモニカ演奏会実行委員会 松山 ☎090・9113・3927

新緑の中でフラダンス 発表会

時 5月24日(日) 13時30分 所 岡崎城二の丸能楽堂 申 当日会場へ。問 ハーハウ マラマ マラニ 青木 ☎090・4192・8937

出会いの岡崎 ゆるフリマ

時 5月28日(木) 10時~14時 所 出会いの杜公園 申 当日会場へ。問 出会いの駅おかざき ☎64・2124

防災実演体験会 停電中の在宅避難生活における電源確保

時 5月24日(日) 15時 所 社会福祉センター 申 5月17日(日)までに右のコードで。問 災害ボランティアおかざき 朝倉 ☎090・2136・7958

第8回岩津deあそ防災キャンプ ~ゆるるよ・ぬれるよ・けむたいよ~

時 5月30日(土) 13時~31日(日) 10時 所 岩津北公園
対 小学生以下保護者同伴 ¥ 小学生以上500円
申 5月27日までに右のコードで。問 こども☆横丁プロジェクト 月東 ☎090・8458・7844

ママフリマ(フリーマーケット)

時 6月1日(月) 10時~12時 所 図書館交流プラザホール
申 当日会場へ。問 稲垣 ☎090・9915・2963

第53回弓道教室(全15回)

時 6月6日~7月25日の毎週火・土曜日 18時30分
所 岡崎中央総合公園 対 中学生以上 ¥ 7,000円(15回分) 申 5月18日(月)まで。詳しくは、ホームページで。問 岡崎弓道会 兼松 ☎52・1705

第20回岡崎市日中友好協会コンサート

時 6月6日(土) 18時 所 岡崎市民会館 ¥ 2,800円
申 電話で。問 日中友好協会 太田 ☎090・6763・3920

SDGsキッズワークショップ

時 6月7日(日)▶ピザづくり=10時30分▶廃材工作=13時 所 cafe&dining maimai(幸田町)
対 年中~中学生 申 右のコードで。問 ルリアン早川 ☎090・2948・4521

綱引審判講習会

時 6月14日(日)▶10時=審判講習会▶13時=審判実技・綱引チーム交流会 所 矢作体育館 対 高校生以上 申 詳しくは、ホームページで。問 綱引連盟事務局 高橋 ☎090・4866・2082

アレス室内合奏団第32回定期演奏会(弦楽器・ピアノ)

時 6月14日(日) 14時 所 せきれいホール 対 小学生以上 ¥ 1,000円 申 せきれいホール、シビックセンターで。
問 小坂 ☎090・6097・3179

中日写真クラブ岡崎「一眼カメラ写真教室」(全10回)

時 6月20日~10月31日の隔週土曜日 13時30分
所 竜美丘会館 ¥ 8,000円(10回分) 申 詳しくは、右のコードで。問 伊東 ☎090・8952・6208

英語サークル体験会

時 毎週木曜日、第2・4金曜日10時 所 図書館プラザ
申 当日会場へ。問 スイート英会話 佐藤 ☎58・6298

楽しい中国語講座

時 毎週木曜日①18時30分②19時40分 所 せきれいホール ¥ 月4,000円 申 電話で。問 張 ☎090・4253・2312

5月

救急患者のための

救急医療情報

スマホ版はこちらからご覧いただけます。 市外局番(0564)



岡崎市医師会夜間急病診療所	小児科・内科・外科(医師3人体制)	すぐ受診できる医療機関を探す	24時間対応
岡崎市医師会公衆衛生センター1階(竜美西1丁目) ☎52-1906 ※イオンモール岡崎から東へ約400m。		愛知県救急医療情報センター ☎21-1133	
毎日 20時~23時(受付時間 19時30分~22時30分)		消防本部共同通信課(聴覚障がい者専用) FAX 119	
歯科			
岡崎歯科総合センター(中町) ☎21-8000			
月~土曜日 20時~22時(受付時間 20時~21時30分)		日曜・祝日 9時~13時(受付時間 9時~12時30分)	

● 医療機関の診療時間=9時~12時、14時~17時 ※急な都合により変更する場合がありますので、ご注意ください。

5月	5月3日(祝)	5月4日(祝)	5月5日(祝)	5月6日(休)	5月10日(日)	5月17日(日)	5月24日(日)	5月31日(日)
内科	若松町内科クリニック(若松) ☎64-5800	ねこざわクリニック(真伝吉祥2) ☎21-8080	宇野病院(中岡崎) ☎24-2211	三嶋内科病院(六供) ☎22-3232	小森内科クリニック(竜美台1) ☎55-1514	松下内科(明大寺) ☎58-2615	オハラ医院(大平) ☎21-6308	船川医院(明大寺) ☎51-1897
小児科	糖尿病・甲状腺・内科幸田中央クリニック(幸田) ☎56-8200	いしだ内科ファミリークリニック(幸田) ☎62-8400	日高医院(幸田) ☎63-1155	葵セントラル病院(中田) ☎53-7815	岡田胃腸科クリニック(若松東2) ☎54-0125	宮地医院(柱) ☎51-3366	小出クリニック(牧御堂) ☎54-5601	金山医院(野畑) ☎51-9106
外科	りゅう市役所北内科・リハビリ科(伝馬通5) ☎21-0013	てんま糖尿病・甲状腺内科(久右工門) ☎77-5873	みうらクリニック(岩津) ☎66-8787	岡崎たかはらクリニック(欠) ☎26-1313	岡崎ゆうあいクリニック(筒針) ☎64-1722	あさい糖尿病内科クリニック(百々) ☎26-5555	東大友内科(東大友) ☎32-4333	中田医院(矢作) ☎31-2728
皮膚科	今泉クリニック(羽根) ☎54-0524	ありま脳神経外科クリニック(針崎西2) ☎58-5051	かけい整形外科(美合) ☎73-4785	ももの木みんなのクリニック(針崎西2) ☎73-1830	ワシミ整形外科(久後崎) ☎52-8811	大堀クリニック(宇頭) ☎31-3688	むらかみ整形外科(幸田) ☎63-2366	岡崎南病院(羽根東) ☎51-5434
耳鼻咽喉科	おばた皮ふ科(大門3) ☎25-5239	渡辺皮ふ科(稲熊) ☎23-8005	荻須医院【泌尿器科も可】(籠田) ☎21-0781	こうた皮ふ科クリニック(幸田) ☎56-1311	ぬまた皮ふ科クリニック(羽根) ☎53-1128	酒井皮ふ科(矢作) ☎32-9929	小出クリニック(牧御堂) ☎54-5601	岡崎南病院(羽根東) ☎51-5434
眼科	坂堂医院(福寿) ☎21-6156	むつみ耳鼻咽喉科(井内) ☎72-2320	中野耳鼻咽喉科(本町通3) ☎22-0261	耳鼻咽喉科jクリニック(不吹) ☎71-6767	三崎町うえじ耳鼻咽喉科(三崎) ☎54-2833	西山みみ・はなのどクリニック(幸田) ☎62-8781	天野耳鼻咽喉科(羽根) ☎51-8741	犬塚耳鼻咽喉科(上里1) ☎26-3314
産婦人科	小出アイクリニック(中之郷) ☎54-3636	橋本記念眼科(三崎) ☎53-9904	ほしの眼科(井田西) ☎28-1411	矢藤眼科(能見) ☎21-0641	奥田眼科クリニック(洞) ☎26-2220	小出アイクリニック(中之郷) ☎54-3636	橋本記念眼科(三崎) ☎53-9904	ほしの眼科(井田西) ☎28-1411

愛知県救急医療情報センター(☎21-1133)へ問い合わせください。						
薬局	バナプラス薬局 若松店(若松) ☎64-7707	ナンブ薬局 幸田店(幸田) ☎56-3277	中岡崎調剤薬局(中岡崎) ☎28-8211	ユニスマイル薬局 ろつく店(六供) ☎28-5870	アイン薬局 竜美台1(竜美台1) ☎64-5034	アイセイ薬局 明大寺店(明大寺) ☎57-8660
	テンマ調剤薬局(伝馬通5) ☎65-7337	キョーワ薬局 岡崎店(久右工門) ☎83-6786	小田薬局(本町通2) ☎21-0808	ふじ薬局(中田) ☎58-8875	オリーブ薬局 若松店(若松東2) ☎57-8220	アイセイ薬局 牧御堂店(牧御堂) ☎57-0317
	バナプラス薬局 小豆坂店(羽根) ☎47-7250	やくえみ薬局 針崎店(針崎) ☎55-8800	ゆかり薬局(昭和) ☎33-3254	どれみ調剤薬局(不吹) ☎71-2017	あいち薬局 西岡崎(筒針) ☎73-6190	アポロ薬局 幸田店(幸田) ☎62-8328
	岡崎第一薬局 大門店(大門3) ☎28-9831	ア化ハート薬局 稲熊店(稲熊) ☎65-2766		ゆかり薬局(昭和) ☎33-3254	サニー薬局(羽根) ☎55-8063	アポロ薬局 幸田店(幸田) ☎62-8328
	タケミ堂薬局(羽根) ☎51-4720	アポロ薬局 六ツ美店(井内) ☎58-5687		ゆかり薬局(昭和) ☎33-3254	バナプラス薬局 むつな店(向山) ☎58-2777	イオン薬局 岡崎店(戸崎) ☎58-8187
		ゆかり薬局(昭和) ☎33-3254			アイセイ薬局 第2洞店(洞) ☎65-3836	鈴木薬局(戸崎) ☎53-0053
					山田薬局(東蔵前) ☎45-2202	アトリア 富士薬局(中島) ☎43-0017
						ユニスマイル薬局 のぼた店(野畑) ☎57-2155
						調剤薬局アモス 矢作店(矢作) ☎33-1387
						みなみ調剤薬局(羽根東) ☎59-2588

※暴風警報及び特別警報発令時は休診する場合があります。詳しくは、岡崎市医師会、岡崎歯科医師会ホームページで確認を。

宇野病院(中岡崎) ☎24-2211	5月9日(土)・16日(土) 15時~20時
岡崎南病院(羽根東) ☎51-5434	5月23日(土) 13時~18時
愛知医科大学メディカルセンター(仁木) ☎66-2811	365日対応 平日 18時~24時、土曜日 13時~24時、日曜・祝日 8時~24時
藤田医科大学岡崎医療センター(針崎西2) ☎64-8800	365日24時間対応

岡崎市民病院(高隆寺) ☎21-8111 365日24時間対応 高度な専門的治療が必要な患者及び救急搬送された重症・重篤患者が優先となります。
※岡崎市民病院及び藤田医科大学岡崎医療センターは、紹介状が無い場合、追加で7,700円がかかる場合があります。

毎日の救急

日曜・祝日の当直医療機関・薬局

2次救急

3次救急

